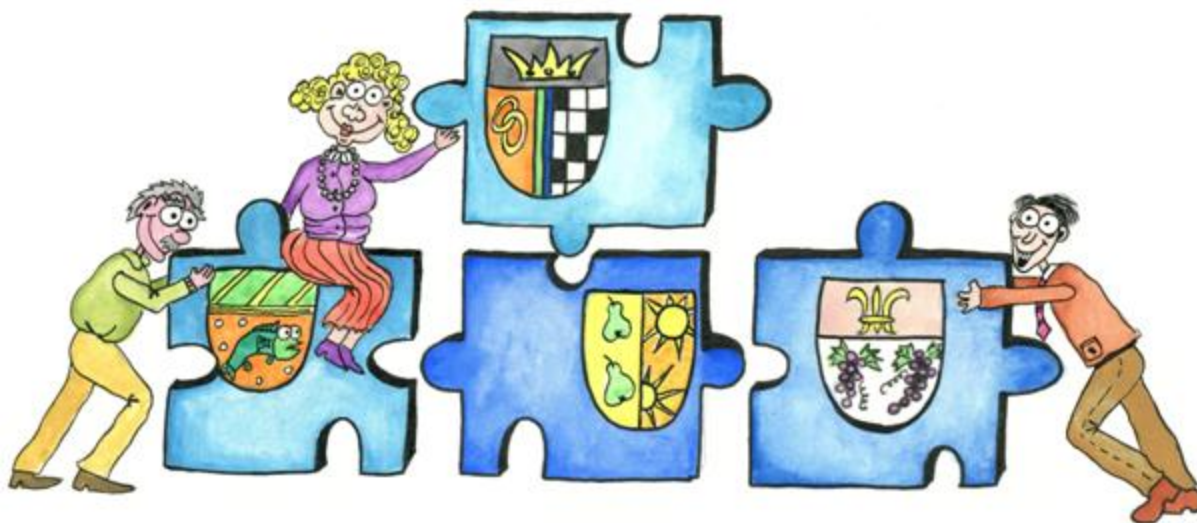


## **Souhrn výsledků analýz (analytické části) a návrhová část**

### **Strategie území správního obvodu ORP Horšovský Týn v oblasti předškolní výchovy a základního školství, sociálních služeb, odpadového hospodářství a bezpečnosti a pořádku v obcích**

#### **část I. – Školství a předškolní vzdělávání**



## Úvod

**Souhrn výsledků analýz** Strategie území SO ORP Horšovský Týn **v oblasti školství a předškolního vzdělávání** přehledně shrnuje definované problémy a nedostatky v území, které byly zjištěny v analytické části strategického dokumentu. Tuto problematiku, tj. současný stav školství a předškolního vzdělávání ve SO ORP Horšovský Týn, nejuvěstižněji vystihuje SWOT analýza, která je souhrnem identifikovaných silných a slabých stránek, budoucích příležitostí či hrozeb na území SO ORP Horšovský Týn a je proto umístěna na samém začátku tohoto textu.

**Navazující část textu je zaměřena na návrhovou část strategického dokumentu a seznamuje s definovanou vizí pro oblast školství a předškolního vzdělávání ve SO ORP Horšovský Týn**, která představuje žádoucí stav, kterého by prostřednictvím plnění vytyčených cílů mělo v budoucnosti dojít.

Stanovené **cíle vycházejí ze závěrů analytické části dokumentu a z problémových okruhů**, které byly v rámci dokumentu formulovány ke shrnutí zaznamenaných nedostatků v území. **Jednotlivé cíle jsou podrobněji rozepsány do přehledných tabulek, vč. jejich gestorů a veškerých opatření, která je k jejich naplnění třeba uskutečnit.** Pokrok v plnění cílů je možné měřit a sledovat pomocí soustavy indikátorů, jejichž sledováním jsou pověřeni jejich správci.

**Systém zpracování strategického dokumentu je ze strany Svazu měst a obcí ČR zcela jasně vymezený a závazný.**

**Realizační tým zpracovává Strategii** dle dostupných metodik a metodických pokynů ze strany Svazu měst a obcí České republiky **s cílem posílit meziobecní spolupráci (MOS)** v rámci právním řádem definovaném území SO ORP Horšovský Týn.

Dokument je zpracováván od podzimu roku 2013 a jeho realizace vč. průběžných aktualizací je naplánována do roku 2023.

V rámci tohoto dokumentu se vymezila a definovala možnost meziobecní spolupráce ve 4 stanovených oblastech SO ORP Horšovský Týn, a to včetně návrhu možných řešení. Řešenými oblastmi jsou následující:

- Školství a předškolní vzdělávání;
- Sociální služby;
- Odpadové hospodářství;
- Bezpečnost a pořádek v obcích.

Téma Bezpečnost a pořádek v obcích je tématem volitelným a bylo zástupci jednotlivých obcí navrženo a zároveň odsouhlaseno na 1. oficiálním setkání představitelů obcí v územním obvodu ORP Horšovský Týn, které se uskutečnilo 25. 6. 2014 v areálu skládky Lazce.

Každá z výše jmenovaných oblastí je ve zpracovaném dokumentu rozdělena na analytickou a návrhovou část. V rámci analytické části došlo ke zmapování aktuálního stavu dané problematiky v řešeném území a na základě zjištěných informací byly následně vyvozeny závěry a potřeby, které je v území pro jeho další žádoucí rozvoj třeba naplnit a uspokojit. Tyto závěry byly

v návrhové části dále rozpracovány do jednotlivých problémových okruhů a samotných cílů, k jejichž monitorování byla sestavena soustava monitorovacích indikátorů.

**Za schválení dokumentu a jeho následnou implementaci a aktualizaci nese odpovědnost Shromáždění starostů SO ORP Horšovský Týn, společně s gestorem strategie, kterým je Svazek českých měst a obcí v česko-bavorském pohraničním prostoru Domažlicko.** Zabezpečení samotné realizace strategie a vytyčených cílů je zajištěno prostřednictvím gestorů jednotlivých cílů, kteří v řešeném území působí jako iniciátoři nezbytných kroků a opatření, které budou směřovat nejenom k naplnění cílů, ale v širším kontextu rovněž k naplnění definované vize, která je rovněž součástí tohoto dokumentu. Pokroky v realizaci je pak možné sledovat prostřednictvím stanovené indikátorové soustavy.

# 1. SWOT analýza oblasti školství a předškolního vzdělávání ve SO ORP Horšovský Týn

Silné stránky:	Slabé stránky:
Dostatečná kapacita školských zařízení v ORP	Nedostatečná integrace dětí ze sociálně slabých skupin obyvatelstva
Úspěšná integrace zdravotně postižených dětí	Špatný technický stav budov školských zařízení a nedostatečné vybavení moderními mobilními technologiemi a zařízeními, konektivitou a softwarem
Spolupráce pedagogických pracovníků MŠ a 1. stupně ZŠ v území	Nedostatečná logopedická péče (nedostatek kvalifikovaných logopedů, špatná spolupráce mezi klinickým a školním logopedem, dlouhé intervaly mezi vyšetřeními dětí)
Spolupráce školských zařízení se SDH a P ČR	Nedostatečná kvalifikace pedagogů v oblasti cizích jazyků a ICT
Dodržování školních tradic	Špatná dopravní obslužnost do školských a mimoškolských zařízení (ZUŠ)
Široká nabídka zájmových kroužků a mimoškolních aktivit	Narůstající projevy sociálně-patologických jevů ve školských zařízeních
	Nízká kvalita školských stravovacích zařízení
	Nezájem obcí o zkvalitňování služeb v oblasti školství
Příležitosti:	Hrozby:
Efektivní využívání dotačních prostředků	Nedostatečná informovanost o možnostech čerpání dotačních prostředků a disfunkce čerpání těchto prostředků
Systematické vzdělávání pedagogických pracovníků a dalších osob působících v oblasti školství	Úbytek žáků a dětí ve školských zařízeních v souvislosti s demografickým vývojem ve společnosti
Výstavba moderních víceúčelových sportovišť	Odchod učitelů za lepším výdělkem do zahraničí, či jiných oborů zaměstnání
Zapojení okolních spolků, organizací a obcí do řešení problematiky školství	Zánik, nebo slučování některých škol z důvodu nedostatečnosti počtu dětí v rámci legislativních změn a normativů
Řešení aprobovanosti učitelů formou spolupráce mezi školami	Malá spolupráce rodičů s MŠ a ZŠ
Předávání zkušeností z pedagogické činnosti v rámci ORP	Nezájem rodičů o vzdělávání vlastních dětí
Modernizace didaktických pomůcek – využívání moderních technologií	Upřednostňování městských škol před malotřídkami
Účast na kulturních akcích pořádaných obcemi	Nedostatečná kvalifikovanost některých pedagogů, neochota k dalšímu (celoživotnímu) vzdělávání
Zajištění odborníků na pomoc při práci s integrací zdravotně postižených dětí, cílená odborná pomoc přímo ve školkách	
Navázání spolupráce s rodiči	
Společná péče logopeda a psychologa pro více ZŠ	
Navázání spolupráce s příhraničními MŠ a ZŠ v zahraničí	
Prevence sociálně patologických jevů u dětí a mládeže	
Podnětí zájmu rodičů a pracovníků školských zařízení o zdravou a nutričně vyváženou stravu	

SWOT analýza ukazuje na více slabých stránek v území. V slabých stránkách se odráží zejména sociální a ekonomické nedostatečnosti regionu, dále pak dědictví minulých období, ve kterých nebylo školství a vzdělávání a jeho technické a finanční zabezpečení uspokojivě řešeno. Školy nedovedou dobře integrovat děti z vyloučených sociálních skupin, potýkají se se špatným stavem budov a nízkou úrovní investic. Systémově řešena nebyla ani otázka logopedické péče, především pak u předškolních dětí.

Silné stránky jsou spíše všeobecné. Školství a vzdělávání v ORP má minimum vlastních charakteristických silných pozitivních vlastností.

Hlavní příležitostí pro budoucí období je zejména vylepšení financování školství z fondů EU, zlepšení vzájemné spolupráce mezi školami, zvýšení zájmu a zatraktivnění škol jejich zřizovateli. Neméně důležité je také získání rodičů, spolků a organizací v ORP pro spolupráci se školami k mimoškolní a zájmové činnosti.

Z hrozeb je pro školství charakteristické, že geograficky leží ORP na spojnici dvou důležitých center Plzeňského kraje - 40 kilometrů vzdálené Plzně, 11 kilometrů vzdálených Domažlic. Oblast ORP je dále od hranic s Německem vzdálená cca 30 km, což má za následek úbytek kvalifikovaných pedagogů a také žáků, kteří se stěhují do jiných oblastí a hospodářských center.

## 2. Shrnutí pro oblast školství a předškolního vzdělávání ve SO ORP Horšovský Týn

Oblast školství a předškolního vzdělávání ve **SO ORP Horšovský Týn se potýká zejména s problémem nízké úrovně spolupráce obcí**, se kterou úzce souvisí především problematika dopravní obslužnosti školských zařízení a v neposlední řadě je v rámci řešeného území třeba řešit rovněž problematiku nízkého čerpání finančních prostředků ke zkvalitnění oblasti školství. **Identifikované problémy jsou způsobeny zejména absencí funkce koordinátora** pro tuto oblast (zejména pak vzhledem k zániku okresního školského úřadu), který by se výše uvedenými skutečnostmi zabýval a pomáhal tak obcím, jakožto zřizovatelům školských zařízení, zajistit vyšší úroveň i kvalitu vzdělání, neboť prostřednictvím koordinátora by bylo možné čerpat finanční prostředky z různých dotačních titulů, k čemuž mnozí zřizovatelé školských zařízení nemají potřebné peněžní ani lidské zdroje. Díky těmto skutečnostem tak pro mnohé obce představuje značný problém již pouhé zpracování projektové žádosti, její následná administrace a v konečné fázi i samotná realizace. Z tohoto důvodu je působení koordinátora v rámci řešeného území zcela zásadním krokem k řešení problému nedostatečné úrovně spolupráce jednotlivých aktérů v oblasti školství a předškolního vzdělávání.

Dalším zjištěným nedostatkem oblasti školství a předškolního vzdělávání ve SO ORP Horšovský Týn byl v rámci analýzy identifikován **nedostatek odborníků ve školství** – zejména se jedná o absenci psychologů, logopedů a speciálních pedagogů. Absence všech těchto pracovníků s sebou přináší řadu problémů, které ztěžují práci pedagogů spojenou s klasickou výukou žáků – např. logopedické obtíže, nízká integrace dětí s poruchami učení a problematická integrace dětí ze sociálně slabých skupin obyvatelstva. **Tento problém by bylo rovněž možné do značné míry vyřešit efektivním a soustavným působením koordinátora pro oblast školství a předškolního vzdělávání**, jak již bylo detailně popsáno na výše uvedeném problému.

### 2.1. Vize pro oblast školství a předškolního vzdělávání

„Vzájemnou spolupráci a komunikací se podařilo vytvořit rovnoměrnou síť mateřských a základních škol, s potřebnou úrovní vzdělávacích i mimoškolních aktivit, které pokrývají potřeby všech dětí ve SO ORP Horšovský Týn. Ve školách jsou plně dodržovány rovné příležitosti.“

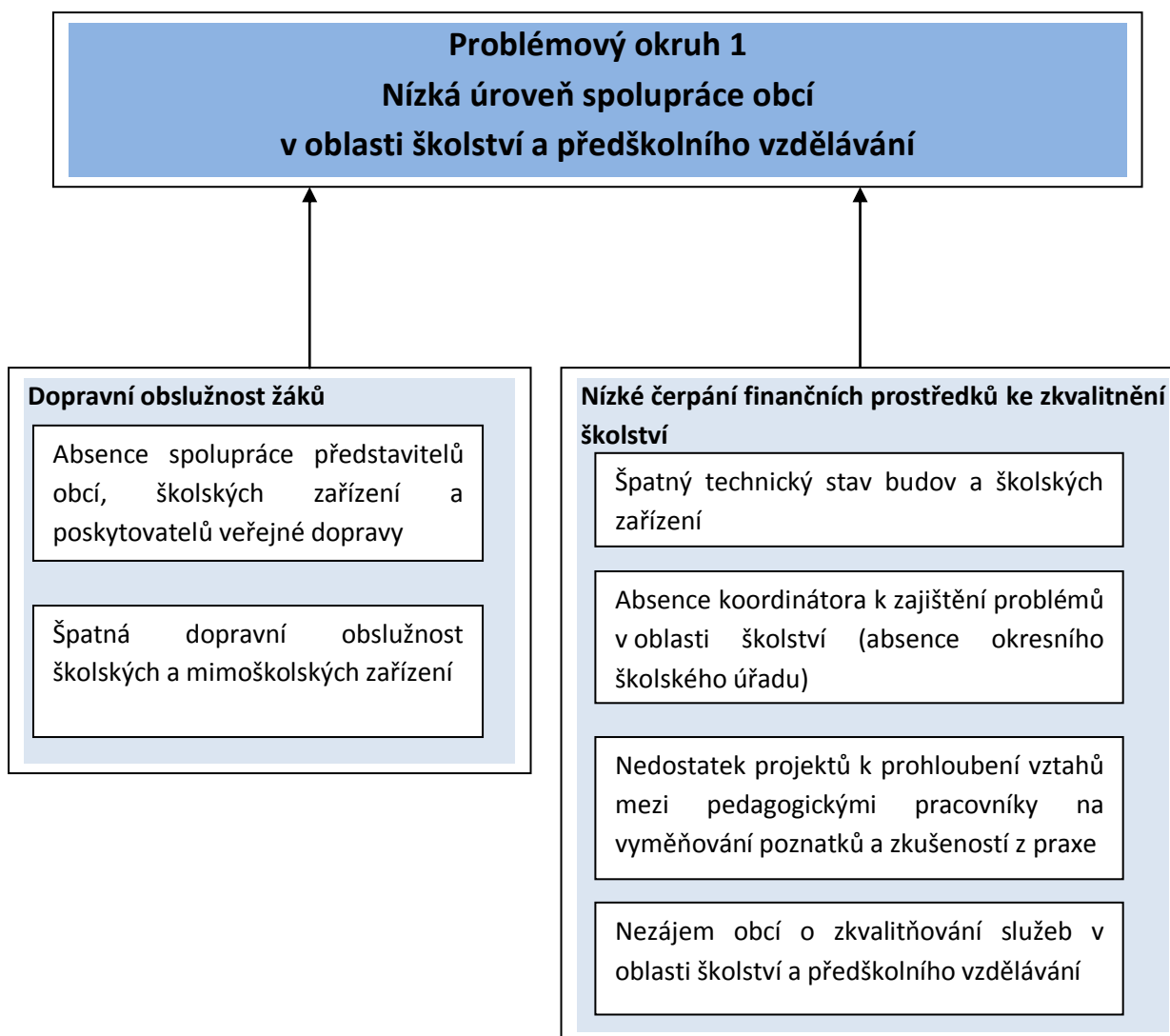
### 2.2. Řízení strategie

Pro řízení strategie jsou důležití **správci cílů** (viz popis cílů v jednotlivých oblastech, kolonka správce cíle). Správce cíle není osoba, která by měla za úkol daný cíl samostatně zrealizovat. Jeho rolí je hlídat, aby se na plnění cíle nezapomnělo. Je to osoba, která bude v území iniciovat kroky směřující k plnění cíle, bude komunikovat s ostatními subjekty v území, bude dbát nad tím, aby se do budoucích akčních plánů dostávaly konkrétní kroky, které přispějí k plnění cíle, bude kontrolovat, že do příslušného rozpočtu budou zahrnuty prostředky určené k plnění cíle. Ostatní subjekty v území však mají společnou povinnost spolu s gestorem aktivně usilovat o plnění cíle. Správce cíle také bude v následujících letech sledovat prostřednictvím indikátorů, zda je cíle dosahováno. V další budoucí spolupráci bude tuto informaci poskytovat ostatním městům a obcím a společně budou hledat další řešení k přibližování se stanovenému cíli.

### 3. Problémové okruhy pro oblast školství a předškolního vzdělávání ve SO ORP Horšovský Týn

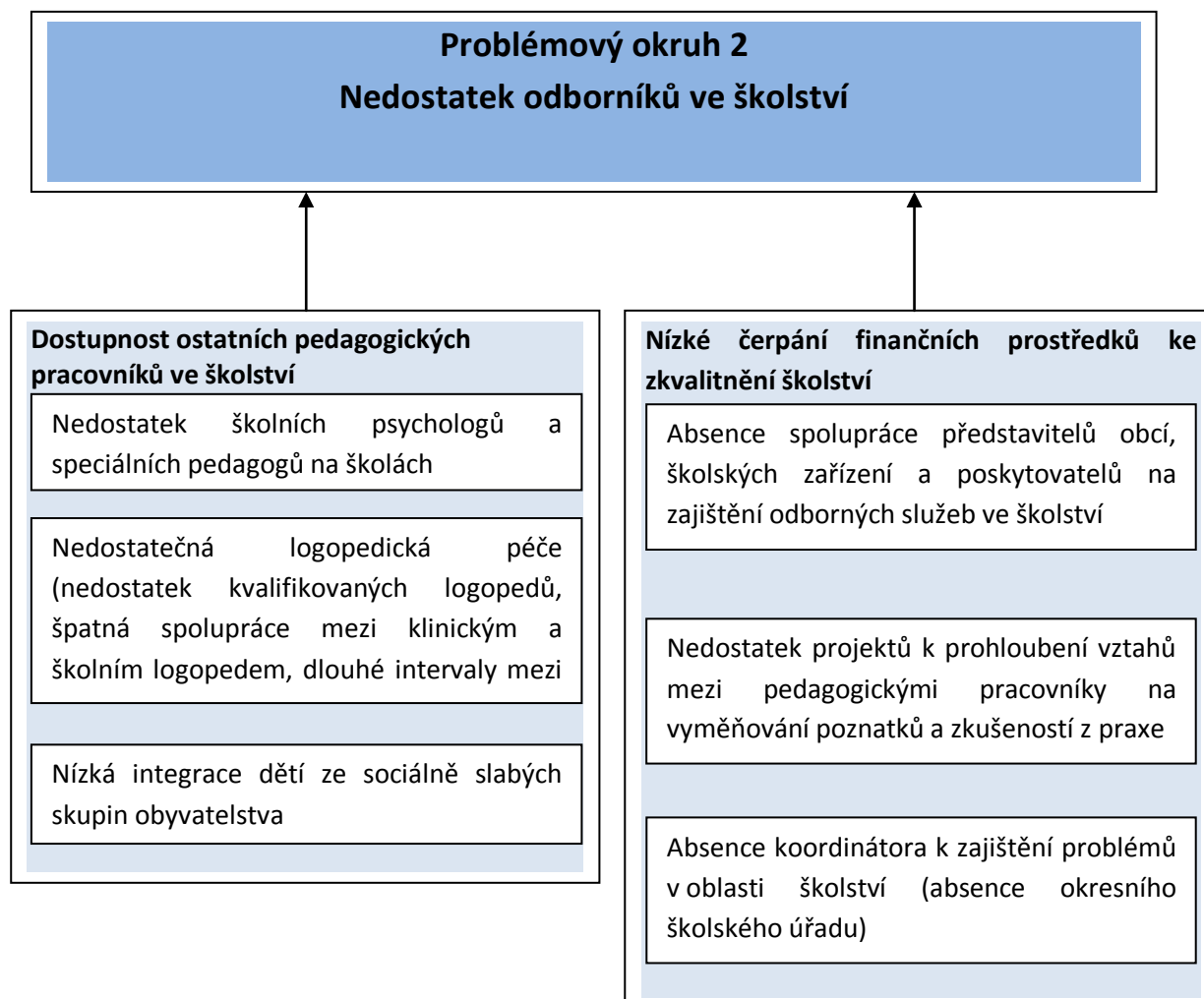
#### 3.1. Problémový okruh 1: Nízká úroveň spolupráce obcí v oblasti školství a předškolního vzdělávání

Strom problémů:



### 3.2. Problémový okruh 2: Nedostatek odborníků ve školství

Strom problémů:





## 4. Popis cílů v jednotlivých oblastech školství a předškolního vzdělávání ve SO ORP Horšovský Týn

### 4.1. Cíl 1. 1: Zřídit funkci společného odborníka pro oblast školství (Problémový okruh 1: Nízká úroveň spolupráce obcí v oblasti školství a předškolního vzdělávání)

<b>Problémový okruh 1</b>	Nízká úroveň spolupráce obcí v oblasti školství a předškolního vzdělávání
<b>Cíl 1.1</b>	<b>Zřídit funkci společného odborníka pro oblast školství</b>
<b>Popis cíle</b>	<p>Zřizovateli škol ve SO ORP Horšovský Týn jsou ve většině případů malé obce, s neuvolněnými starosty a minimálním personálním zajištěním, které je většinou schopné zajistit výhradně samotný chod obce, dle požadavků zákona o obcích. Řešené území se tak potýká s absencí odborníka (koordinátora) pro oblast školství, v jehož kompetencích by bylo zajištění vzájemné spolupráce představitelů obcí, školských zařízení, poskytovatelů veřejné dopravy, neziskových organizací a jiných institucí, které mají na oblast školství jakoukoliv vazbu. Díky působení a činnosti koordinátora by došlo k efektivnímu řešení řady problémových situací, se kterými se školství v řešené oblasti v současné době potýká – např. špatná dopravní obslužnost některých školských a mimoškolských zařízení (vzájemná neprovázanost, špatná návaznost jednotlivých spojů, apod.), nedostatek bezbariérových přístupů školských zařízení, potřeba modernizace učebních pomůcek, učeben, příp. rekonstrukce objektů apod. Odborník by působil v celém SO ORP Horšovský Týn a představoval by rovněž projektového manažera pro oblast školství, neboť by se v rámci výkonu své činnosti zabýval také možnostmi získávání finančních prostředků z různých dotačních titulů, o jejichž možnostech by následně informoval samotné zřizovatele škol, kteří tuto oblast mnohdy bohužel nejsou vzhledem k personálním možnostem úřadu schopni samostatně pokrýt. Koordinátor by rovněž svolával pravidelné schůzky ředitelů jednotlivých školských zařízení a spolupracoval by s nimi na individuálních rozvojových možnostech jednotlivých vzdělávacích a výchovných institucí.</p>
<b>Hlavní opatření</b>	<p><b>A. 1 Právní opatření</b></p> <ul style="list-style-type: none"> <li>• Zpracování návrhu veřejnoprávních smluv mezi obcemi</li> <li>• Zpracování návrhu pracovní smlouvy pro odborníka ve školství</li> </ul> <p><b>A. 2 Ekonomická opatření</b></p> <ul style="list-style-type: none"> <li>• Rozbor ekonomických nákladů na odborníka ve školství</li> <li>• Stanovení klíče pro financování odborníka ve školství, plán rozložení nákladů mezi jednotlivé obce SO ORP Horšovský Týn</li> <li>• Zpracování variant řešení k maximálně úspornému financování činnosti odborníka ve školství</li> <li>• Zajištění finančních prostředků na odborníka ve školství</li> </ul> <p><b>B. 1 Věcná opatření</b></p> <ul style="list-style-type: none"> <li>• Vymezení požadavků na odborníka v oblasti školství</li> <li>• Společná jednání a diskuze mezi zástupci jednotlivých obcí o způsobu fungování odborníka ve školství</li> <li>• Příprava a realizace výběrových pohovorů</li> </ul>
<b>Název indikátorů k hodnocení cíle</b>	<ul style="list-style-type: none"> <li>• Počet projektů v oblasti školství uskutečněných ve spolupráci dvou a více obcí</li> <li>• Existence společného odborníka pro oblast školství</li> <li>• Počet školských zařízení využívajících služeb koordinátora pro oblast školství</li> </ul>
<b>Správce cíle</b>	starosta obce Blížejov

## 4.2. Cíl 2. 1: Podpora vzniku studijního oboru logopedie na ZČU v Plzni (Problémový okruh 2: Nedostatek odborníků ve školství)

<b>Problémový okruh 2</b>	Nedostatek odborníků ve školství
<b>Cíl 2.1</b>	<b>Podpora vzniku studijního oboru logopedie na ZČU v Plzni</b>
<b>Popis cíle</b>	<p>V území je patrný nárůst počtu dětí s logopedickou vadou. Dle statistik ředitelky MŠ jde až o 70-75 % dětí ve věku 5-7 let, z nichž polovina s přetrvávajícími logopedickými potížemi nastupuje i do prvních tříd.</p> <p>Cílenou odbornou logopedickou péčí pro tyto děti v ORP vykonávají pouze dvě klinické logopedky (z toho jedna je navíc v současné době na MD), které však samy nejsou schopny efektivně pokrýt klesající úroveň řečových dovedností všech svých stávajících i potenciálních pacientů (např. dlouhá čekací doba na vyšetření, práce s dítětem 1x za 3 měsíce apod.).</p> <p>Jednou z příčin nedostatku klinických logopedů ve SO ORP Horšovský Týn je skutečnost, že pětileté jednooborové magisterské studium logopedie nabízí pouze Univerzita Palackého v Olomouci (UPOL). Podpořením návrhu na zařazení studijního oboru logopedie na Západočeskou univerzitu v Plzni všemi obcemi ORP by došlo k nárůstu odborníků v území v oblasti logopedie, který by měl pozitivní vliv nejenom na děti a žáky s poruchami řeči, ale i na osoby s problémem hlasu a sluchu, kterými se obor logopedie rovněž zabývá. Díky tomuto kroku by se v regionu posílila stávající a zcela nedostatečná základna těchto odborníků, která v současné době není schopna efektivním způsobem pokrýt veškerou tržní poptávku po těchto službách.</p>
<b>Hlavní opatření</b>	<p><b>A. 1 Právní opatření</b></p> <ul style="list-style-type: none"> <li>• systémová podpora vzniku nového oboru na ZČU</li> </ul> <p><b>A. 2 Ekonomická opatření</b></p> <ul style="list-style-type: none"> <li>• Aktivita bez přímých finančních nákladů pro obce SO ORP Horšovský Týn</li> </ul> <p><b>B. 1 Věcná opatření</b></p> <ul style="list-style-type: none"> <li>• Diskuze se zástupci UPOL, ZČU a představiteli SO ORP Horšovský Týn</li> <li>• Stanovení postupů, které je potřeba k zavedení studijního oboru logopedie na Západočeskou univerzitu v Plzni realizovat</li> </ul>
<b>Název indikátorů k hodnocení cíle</b>	<ul style="list-style-type: none"> <li>• Počet ostatních pedagogických pracovníků působících ve SO ORP Horšovský Týn</li> <li>• Vznik studijního oboru logopedie na ZČU v Plzni</li> </ul>
<b>Správce cíle</b>	<i>místostarosta města Staňkov</i>

#### 4.3. Cíl 2. 2: Společné zapojení do programů MŠMT (Problémový okruh 2: Nedostatek odborníků ve školství)

<b>Problémový okruh 2</b>	Nedostatek odborníků ve školství
<b>Cíl 2.2</b>	<b>Společné zapojení do programů MŠMT</b>
<b>Popis cíle</b>	<p>Při nárůstu počtu dětí v ORP, které trpí logopedickou vadou a při současném nedostatku klinických logopedů v ORP chybí dále činnosti zaměřené na předcházení těchto řečových nedostatků. V této oblasti působí pouze na MŠ pedagogičtí pracovníci, kteří však vedle výchovných a jiných vzdělávacích aktivit nejsou schopni dostatečně preventivně působit. V ORP chybí cílené propojení klinických logopedů, učitelů MŠ a rodičů dětí s logopedickou vadou.</p> <p>Společným zapojením obcí do programů MŠMT zaměřených na logopedickou péči (např. programy zaměřené na zřízení míst asistentů logopedie, získání dotací na zařazení logopedie jako nepovinného předmětu na 1. stupeň ZŠ apod.), by mohlo v nejbližších letech v území dojít k rozvoji řečových dovedností předškolních a školních dětí, ale taktéž k včasnému podchycení případných a mnohdy závažných řečových vad dětí. Realizací těchto programů selepší celkový systém stávající logopedické prevence a zkvalitní se tak předškolní a školní výuka v MŠ a ZŠ SO ORP Horšovský Týn.</p>
<b>Hlavní opatření</b>	<p><b>A. 1 Právní opatření</b></p> <ul style="list-style-type: none"> <li>• Zpracování návrhu veřejnoprávních smluv mezi obcemi</li> </ul> <p><b>A. 2 Ekonomická opatření</b></p> <ul style="list-style-type: none"> <li>• Zajištění finančních prostředků</li> <li>• Vyhodnocení ekonomických nákladů k realizaci cíle</li> </ul> <p><b>B. 1 Věcná opatření</b></p> <ul style="list-style-type: none"> <li>• Systémová podpora pro fungování psychologů či sociálních pracovníků na školách v rámci ORP Horšovský Týn</li> <li>• Oslovení Asociace školních logopedů a navázání spolupráce</li> </ul>
<b>Název indikátorů k hodnocení cíle</b>	<ul style="list-style-type: none"> <li>• Počet ostatních pedagogických pracovníků působících ve SO ORP Horšovský Týn</li> <li>• Zapojení školských zařízení do programů MŠMT</li> <li>• Počet školských zařízení zapojených do programů MŠMT</li> <li>• Počet projektů uskutečněných v rámci programů MŠMT</li> </ul>
<b>Správce cíle</b>	<i>místostarosta města Staňkov</i>

#### 4.4. Cíl 2. 3: Společné sdílení školních psychologů a speciálních pedagogů (Problémový okruh 2: Nedostatek odborníků ve školství)

<b>Problémový okruh 2</b>	Nedostatek odborníků ve školství
<b>Cíl 2.3</b>	<b>Společné sdílení školních psychologů a speciálních pedagogů</b>
<b>Popis cíle</b>	Vzhledem k narůstajícímu problémovému chování dětí ve škole se jako nezbytná jeví pravidelná přítomnost osoby, která by získala důvěru žáků, na základě které by mohla participovat na řešení celé řady problémů žáků, ale i jejich rodičů, příp. pedagogů. Tato osoba by navíc nebyla zatížena klasickou výukou. Z finančních důvodů působí na školách v ORP Horšovský Týn doposud pouze dva speciální pedagogové, v případě školního psychologa v ORP nepůsobí dokonce žádný. Společným sdílením těchto důležitých a nepostradatelných pedagogických pracovníků v rámci SO ORP Horšovský Týn dojde ke zkvalitnění vzdělávacích možností, které přispějí k vyšší spokojenosti nejen samotných žáků, ale i jejich rodičů a pedagogů, kteří tak již nebudou muset problémy příslušející psychologům a speciálním pedagogům ve školách vlastními silami a na úkor vzdělávací činnosti nadále řešit.
<b>Hlavní opatření</b>	<p><b>A. 1 Právní opatření</b></p> <ul style="list-style-type: none"> <li>• Zpracování návrhu veřejnoprávních smluv mezi obcemi</li> <li>• Zpracování návrhu pracovní smlouvy pro ostatní pedagog. pracovníky</li> </ul> <p><b>A. 2 Ekonomická opatření</b></p> <ul style="list-style-type: none"> <li>• Rozbor ekonomických nákladů na činnost ostatních pedagog. pracovníků</li> <li>• Stanovení klíče pro financování ostatních pedagog. pracovníků ve školství, plán rozložení nákladů mezi jednotlivé obce SO ORP Horšovský Týn</li> <li>• Zpracování variant řešení k maximálně úspornému financování činnosti pedagog. pracovníků ve školství</li> <li>• Zajištění finančních prostředků na odborníka ve školství</li> </ul> <p><b>B. 1 Věcná opatření</b></p> <ul style="list-style-type: none"> <li>• Vymezení požadavků na ostatní pedagog. pracovníky v oblasti školství</li> <li>• Příprava a realizace výběrových pohovorů na ostatní pedagog. pracovníky v oblasti školství</li> <li>• Společná jednání a diskuze mezi zástupci jednotlivých obcí o způsobu fungování ostatních pedagog. pracovníků</li> </ul>
<b>Název indikátorů k hodnocení cíle</b>	<ul style="list-style-type: none"> <li>• Počet ostatních pedagogických pracovníků působících ve SO ORP Horšovský Týn</li> <li>• Počet školských zařízení využívajících sdíleného školního psychologa</li> </ul>
<b>Správce cíle</b>	<i>místostarosta města Staňkov</i>

## 5. Indikátory pro oblast školství a předškolního vzdělávání ve SO ORP Horšovský Týn – souhrn

Indikátory pro oblast školství a předškolního vzdělávání v ORP Horšovský Týn		
Číslo indikátoru	Název indikátoru	Gestor indikátoru
1	Počet projektů v oblasti školství uskutečněných ve spolupráci dvou a více obcí	vedoucí odboru financí a školství MÚ Horšovský Týn
1.1.1	Existence společného odborníka pro oblast školství	starosta města Horšovský Týn
1.1.2	Počet školských zařízení využívajících služeb odborníka pro oblast školství	vedoucí odboru financí a školství MÚ Horšovský Týn
2	Počet ostatních pedagogických pracovníků působících ve SO ORP Horšovský Týn	vedoucí odboru financí a školství MÚ Horšovský Týn
2.1.1	Vznik studijního oboru logopedie na ZČU v Plzni	ředitelka MŠ Pobežovice
2.2.1	Zapojení školských zařízení do programů MŠMT	starosta města Horšovský Týn
2.2.2	Počet školských zařízení zapojených do programů MŠMT	starosta města Horšovský Týn
2.2.3	Počet projektů uskutečněných v rámci programů MŠMT	vedoucí odboru financí a školství MÚ Horšovský Týn
2.3.1	Počet školských zařízení využívajících sdíleného školního psychologa	starosta města Horšovský Týn
2.3.2	Počet školských zařízení využívajících sdíleného speciálního pedagoga	starosta města Horšovský Týn