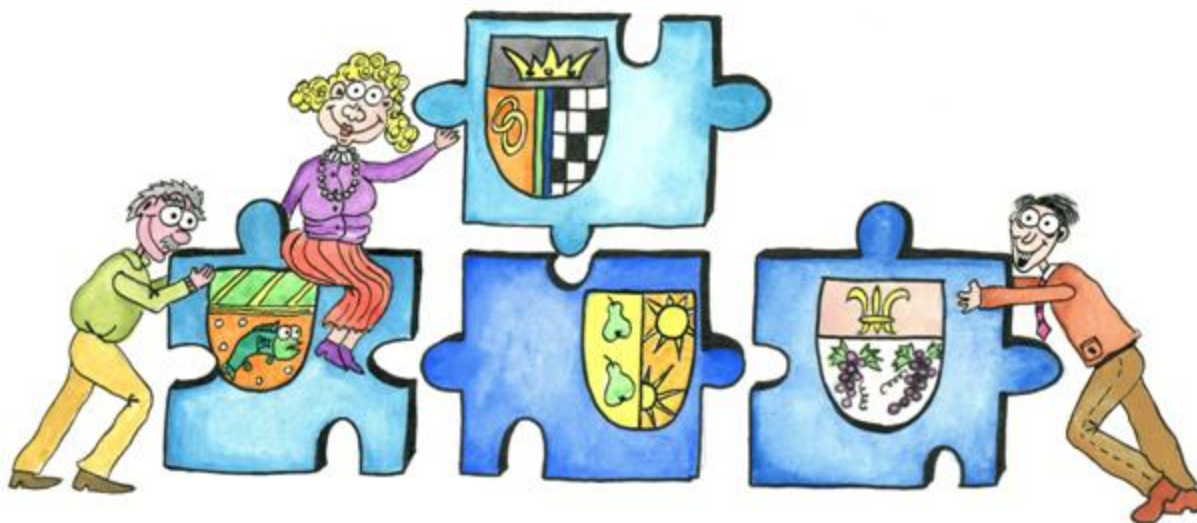


Souhrn výsledků analýz (analytické části) a návrhové části

Strategie území správního obvodu ORP Horšovský Týn v oblasti předškolní výchovy a základního školství, sociálních služeb, odpadového hospodářství a bezpečnosti a pořádku v obcích

část III. – Odpadové hospodářství



Úvod

Souhrn výsledků analýz Strategie území SO ORP Horšovský Týn **v oblasti odpadového hospodářství** přehledně shrnuje definované problémy a nedostatky v území, které byly zjištěny v analytické části strategického dokumentu. Tuto problematiku, tj. současný stav školství a předškolního vzdělávání ve SO ORP Horšovský Týn, nejlépe vystihuje SWOT analýza, která je souhrnem identifikovaných silných a slabých stránek, budoucích příležitostí či hrozeb na území SO ORP Horšovský Týn a je proto umístěna na samém začátku tohoto textu.

Navazující část textu je zaměřena na návrhovou část strategického dokumentu a seznamuje s definovanou vizí pro oblast školství a předškolního vzdělávání ve SO ORP Horšovský Týn, která představuje žádoucí stav, kterého by prostřednictvím plnění vytyčených cílů mělo v budoucnosti dojít.

Stanovené **cíle vycházejí ze závěrů analytické části dokumentu a z problémových okruhů**, které byly v rámci dokumentu formulovány ke shrnutí zaznamenaných nedostatků v území. **Jednotlivé cíle jsou podrobněji rozepsány do přehledných tabulek, vč. jejich gestorů a veškerých opatření, která je k jejich naplnění třeba uskutečnit.** Pokrok v plnění cílů je možné měřit a sledovat pomocí soustavy indikátorů, jejichž sledováním jsou pověřeni jejich správci.

Systém zpracování strategického dokumentu je ze strany Svazu měst a obcí ČR zcela jasně vymezený a závazný.

Realizační tým zpracovává Strategii dle dostupných metodik a metodických pokynů ze strany Svazu měst a obcí České republiky **s cílem posílit meziobecní spolupráci (MOS)** v rámci právním řádem definovaném území SO ORP Horšovský Týn.

Dokument je zpracováván od podzimu roku 2013 a jeho realizace vč. průběžných aktualizací je naplánována do roku 2023.

V rámci tohoto dokumentu se vymezila a definovala možnost meziobecní spolupráce ve 4 stanovených oblastech SO ORP Horšovský Týn, a to včetně návrhu možných řešení. Řešenými oblastmi jsou následující:

- Školství a předškolní vzdělávání;
- Sociální služby;
- Odpadové hospodářství;
- Bezpečnost a pořádek v obcích.

Téma Bezpečnost a pořádek v obcích je tématem volitelným a bylo zástupci jednotlivých obcí navrženo a zároveň odsouhlaseno na 1. oficiálním setkání představitelů obcí v územním obvodu ORP Horšovský Týn, které se uskutečnilo 25. 6. 2014 v areálu skládky Lazce.

Každá z výše jmenovaných oblastí je ve zpracovaném dokumentu rozdělena na analytickou a návrhovou část. V rámci analytické části došlo ke zmapování aktuálního stavu dané problematiky v řešeném území a na základě zjištěných informací byly následně vyvozeny závěry a potřeby, které je v území pro jeho další žádoucí rozvoj třeba naplnit a uspokojit. Tyto závěry byly

v návrhové části dále rozpracovány do jednotlivých problémových okruhů a samotných cílů, k jejichž monitorování byla sestavena soustava monitorovacích indikátorů.

Za schválení dokumentu a jeho následnou implementaci a aktualizaci nese odpovědnost Shromáždění starostů SO ORP Horšovský Týn, společně s gestorem strategie, kterým je Svazek českých měst a obcí v česko-bavorském pohraničním prostoru Domažlicko. Zabezpečení samotné realizace strategie a vytyčených cílů je zajištěno prostřednictvím gestorů jednotlivých cílů, kteří v řešeném území působí jako iniciátoři nezbytných kroků a opatření, které budou směřovat nejenom k naplnění cílů, ale v širším kontextu rovněž k naplnění definované vize, která je rovněž součástí tohoto dokumentu. Pokroky v realizaci je pak možné sledovat prostřednictvím stanovené indikátorové soustavy.

1. SWOT analýza oblasti odpadového hospodářství ve SO ORP Horšovský Týn

Silné stránky:	Slabé stránky:
Dostatečná infrastruktura zařízení odpadového hospodářství (kontejnery na všechny základní druhy recyklovatelných odpadů v obcích, sběrné dvory, sběrná místa, zapojení do kolektivních systémů zpětného odběru, sběr textilu pro charitu...)	Absence kontejnerů na nápojové kartony v hlavním sídle SO ORP/nedostatek kontejnerů na plasty v menších obcích (ke sběru nápojových kartonů)
Dostupná a vhodně umístěná skládka s dostatečnou kapacitou	Špatná dostupnost kontejnerů na "úzkoprofilové" druhy odpadů (biologicky rozložitelný odpad, textil, drobný elektroodpad, použitý kuchyňský olej)
Silné konkurenční prostředí na trhu svozových firem	Absence zařízení na energetické využívání odpadů s využitím pro zainteresované/zapojené obce
Zvyšující se disciplína občanů v souvislosti s placením poplatků	Nezodpovědnost některých občanů tvořících drobné černé skládky a nepořádek na území a v okolí obce
Zodpovědný přístup obcí k řešení problematiky odpadového hospodářství	Vysoké množství skládkovaného BRO a BRKO
Fungující DSO Lazce (meziobecní spolupráce zaměřená na odpadové hospodářství)	Nedostatečné čerpání dotačních prostředků na investice (vybavení) v odpadovém hospodářství, vysoké provozní náklady spojené s vytvořením lepších podmínek pro sběr a třídění odpadů
Úspěšné dosavadní plnění jednoho z cílů Plánu odpadového hospodářství - pokles měrné produkce nebezpečných odpadů (o 91,5%)	Minimální podíl materiálově využívaného komunálního odpadu (současný stav)
Snižující se hmotnostní podíl odpadů ukládaných na skládky	Existence černých skládek a starých ekologických zátěží
Příležitosti:	Hrozby:
Zvýšené využívání dotačních prostředků k vylepšení odpadového hospodářství obcí	Složitě procesy při získávání dotačních prostředků na projekty odpadového hospodářství obcí
Realizace projektů v odpadovém hospodářství v meziobecní spolupráci	Neochota k meziobecní spolupráce, nedůvěra v přínos meziobecní spolupráce
Využití potenciálu meziobecní spolupráce pro dosažení úspor nákladů na svoz odpadu (využití konkurenčního prostředí svozových firem)	Disciplína občanů v souvislosti s placením poplatků bude kolísat v závislosti na jejich ekonomické situaci
Výstavba zařízení/doplnění vybavení obcí na nakládání s BRO a BRKO v meziobecní spolupráci	Staré ekologické zátěže na území SO ORP Horšovský Týn
Výstavba spalovny v Chotíkově u Plzně - omezení skládkování	Stagnující (nezvyšující se) podíl tříděného odpadu

Celé území SO ORP Horšovský Týn pokrývá působnost DSO Lazce, který se zaměřuje na společný postup obcí v odpadovém hospodářství.

Na území je činné dostatečné množství svozových firem s různými podmínkami, což dokazují velké rozdíly v uváděných nákladech jednotlivých obcí vynakládaných na svoz odpadu. Průměrná výše poplatku vybíraného od občanů činí 410 Kč/obyvatele. **Cena za svoz separovaného odpadu je přibližně o 50 % vyšší než za svoz směsného komunálního odpadu.**

V území je provozováno dostatečné množství sběrných dvorů, chybí však dohody mezi obcemi o využívání SD i pro občany jiných obcí (zdarma). Jde o žádoucí opatření, neboť se tak docílí vyššího množství vytríděného odpadu a sníží se drobné černé skládky v okolí obcí. Síť sběrných dvorů je

doplněna o řadu výkupen (především kovů) a jiných sběrných míst (chemikálie, autovraky atd.). Dobře fungují také systémy kolektivního sběru (Asekol, s. r. o., Ekolamp, s. r. o., Elektrowin, a. s.).

Na území SO ORP Horšovský Týn se nenachází žádné samostatné třídící linky (pouze třídící linka v rámci skládky a sběrného dvora v Lazcích) ani spalovny odpadu.

Kapacita a množství kompostáren je zatím dostačující. Na druhou stranu však stále dochází ke skládkování velkého množství BRO a BRKO (zejména díky absenci a malé dostupnosti sběrných kontejnerů). V území převažuje venkovská zástavba, kdy obyvatelé většinou kompostují na vlastních zahrádkách. **Město Horšovský Týn aktuálně přijalo opatření na efektivní třídění BRKO i od občanů města, kteří zahrádky nevládní, tedy nekompostují.**

Na území se sice nachází 1 bioplynové stanice, ta se však zaměřuje především na materiál ze zemědělské výroby a pro zpracování BRKO ve velkém není toto zařízení vhodné. Cílem POH je snížit množství sládkovaného BRO i BRKO, čemuž nahrává aktivní přístup města Horšovský Týn i vzrůstající popularizace kompostování (nenásilné kampaně v médiích). Donedávna se většina BRO skládkovala (množství je ve sledované časové řadě víceméně konstantní). Vzhledem k dostatečnému množství stávajících i vznikajících kompostáren a popularizaci tohoto způsobu nakládání s BRKO se dá nadále předpokládat přiblížení se k plnění stanovených cílů POH.

Na území se nachází jedna skládka SKO v Lazcích. Její kapacita by měla stačit do roku 2025-2030, poté se bude řešit likvidace odpadu patrně spalováním (Chotíkov). Vzhledem k brzkému vyčerpání kapacity skládky Libkov (2017) v sousedním SO ORP je však třeba počítat i s možností nárůstu naváženého odpadu po roce 2017 a tím ke zkrácení původní kapacity v Lazcích.

Ve srovnání s klíčovými indikátory odpadového hospodářství ČR za rok 2012 **v celkové produkci odpadů vykazuje sledované ORP Horšovský Týn kromě roku 2009 v kg na obyvatele podprůměrné hodnoty.** Tento trend kopírují i hodnoty vykazované u OO. U NO vykazuje ORP Horšovský Týn silně podprůměrné hodnoty, a to díky přítomnosti malého počtu ekonomických subjektů.

Největší podíl na celkovém vyprodukovaném odpadu vykazují **stavební a demoliční odpady** (57,5 %). Toto zjištění naznačuje především vysoký počet stavebních podniků (např. Karpem, a. s.) a velký objem výstavby ve sledovaném SO ORP Horšovský Týn a dále také celkově malé zastoupení ostatní průmyslové činnosti, a to vlivem zjištěného malého podílu ostatních odpadů a celkově vysokého podílu komunálních odpadů na celkové produkci odpadů.

Nejvíce zastoupeným druhem odpadu z celkové produkce komunálních odpadů v SO ORP Horšovský Týn je směsný komunální odpad, který tvoří 63,8 % z celkové produkce komunálních odpadů. U tohoto odpadu pozorujeme od roku 2008 mírný pokles a poté je produkce téměř konstantní.

Na území SO ORP Horšovský Týn dochází k mírnému poklesu produkce směsného komunálního odpadu (SKO). Bohužel **nedochází k poklesu podílu směsného komunálního odpadu na celkové produkci komunálního odpadu, což naznačuje nižší podíl tříděných odpadů.** Uspokojivý je pokles měrné produkce komunálních odpadů, což je jeden z cílů POH.

Obyvatelé SO ORP Horšovský Týn v největší míře třídí papír, v přibližně stejném množství se vytřídí plast a sklo, nápojové kartony se výrazně třídily v roce 2011, což může poukazovat na jednorázovou akci/kampaň. Celkové množství tříděného odpadu je v průměru konstantní. **Podíl tříděného odpadu na celkové produkci komunálního odpadu v roce 2012 naznačuje podprůměrné hodnoty** (cca 19 % separovaného odpadu z celkové produkce komunálních odpadů).

Ze zjištěných údajů jasně vyplývá, že **KO je na území SO ORP Horšovský Týn většinou pouze skládkován.**

2. Shrnutí pro oblast odpadového hospodářství ve SO ORP Horšovský Týn

Odpadové hospodářství SO ORP Horšovský Týn se potýká s celou řadou problémů, mezi které patří zejména **nekomplexnost pokrytí území bezplatnou službou sběrných dvorů** a **absence efektivního a ekonomicky výhodného svozu odpadů**. Obě tyto skutečnosti značně nahrávají vzniku černých skládek, s jejichž výskytem se SO ORP Horšovský Týn v posledních letech potýká. Tento problém pramení zejména z nespolupráce mezi jednotlivými obcemi a v území neprobíhají ani žádná jednání o možnostech sdílení sběrných dvorů. Dále je třeba vzít v potaz vysoké náklady vynaložené na svoz odpadů, příp. jeho následnou likvidaci. Obce se těmito náklady, resp. jejich výší, příliš nezabývají a neřeší prostor pro realizaci úspor v oblasti odpadového hospodářství. Vzhledem k silnému konkurenčnímu prostředí v oblasti odpadového hospodářství ve SO ORP Horšovský Týn mohou obce této situace využít ve svůj prospěch a vyjednat tak specifické a výhodné podmínky, které vyhovují zvláštním potřebám dané obce. **Strategie v oblasti odpadového hospodářství si tak klade za cíl vybudovat a zdarma zpřístupnit sběrné dvory pro co nejširší okruh obyvatel řešeného území a přispět tak k zachování čistého životního prostředí ve SO ORP Horšovský Týn.**

Častým problémem odpadového hospodářství České republiky a překážkou v efektivnějším třídění odpadů je především **nedostatečná informovanost obyvatel o možnostech třídění odpadů a o jeho nezbytnosti ve vztahu k životnímu prostředí** a situace ve SO ORP Horšovský Týn s touto situací na národní úrovni zcela koresponduje. K řešení vzniklé situace je třeba přistoupit k realizaci společné a cílené osvěty obyvatel v oblasti odpadového hospodářství, která by byla zacílena vždy na konkrétní obec a její specifické problémy a možnosti. Vzniknout by tak měly **jednoduché letáky zaměřené na konkrétní spádovou obec, které budou informovat o možnostech třídění konkrétního druhu odpadu v řešené obci** a je tedy vhodné je pro názornost doplnit jednoduchým plánkem obce s vyznačenými kontejnery či sběrnými dvory. Toto opatření přispěje k vyšší informovanosti občanů o významu a možnostech třídění a likvidace odpadů v obcích, díky čemuž bude do budoucna možné snížit množství KO ukládaného na skládky, jejichž kapacita a její následné rozšiřování je plošným problémem celé České republiky.

2.1. Vize pro oblast školství a předškolního vzdělávání

„Obce ve spolupráci s místními podnikateli mají vytvořený efektivní systém sběru všech složek odpadu a obyvatelé ORP mají vhodné podmínky pro třídění a sběr vyprodukovaných odpadů. Obyvatelé ORP jsou dostatečně informováni o způsobu správného nakládání s odpady ve svém okolí. Veškerý odpad je dále materiálově či energeticky využíván.“

2.2. Řízení strategie

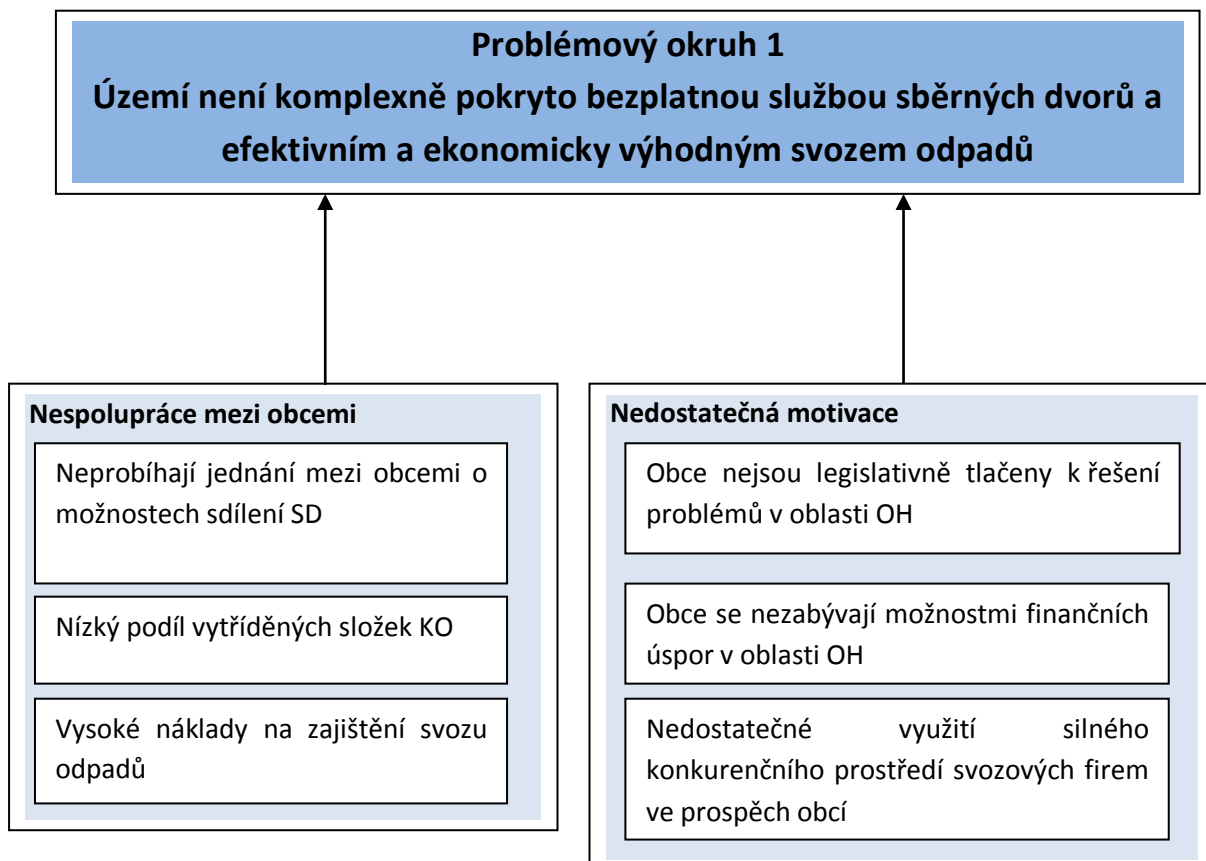
Pro řízení strategie jsou důležití **správci cílů** (viz popis cílů v jednotlivých oblastech, kolonka správce cíle). Správce cíle není osoba, která by měla za úkol daný cíl samostatně zrealizovat. Jeho rolí je hlídat, aby se na plnění cíle nezapomnělo. Je to osoba, která bude v území iniciovat kroky směřující k plnění cíle, bude komunikovat s ostatními subjekty v území, bude dbát nad tím, aby se do budoucích akčních plánů dostávaly konkrétní kroky, které přispějí k plnění cíle, bude kontrolovat, že do příslušného rozpočtu budou zahrnuty prostředky určené k plnění cíle. Ostatní subjekty v území však mají společnou povinnost spolu s gestorem aktivně usilovat o plnění cíle. Správce cíle také bude

v následujících letech sledovat prostřednictvím indikátorů, zda je cíle dosahováno. V další budoucí spolupráci bude tuto informaci poskytovat ostatním městům a obcím a společně budou hledat další řešení k přiblížení se stanovenému cíli.

3. Problémové okruhy pro oblast odpadového hospodářství ve SO ORP Horšovský Týn

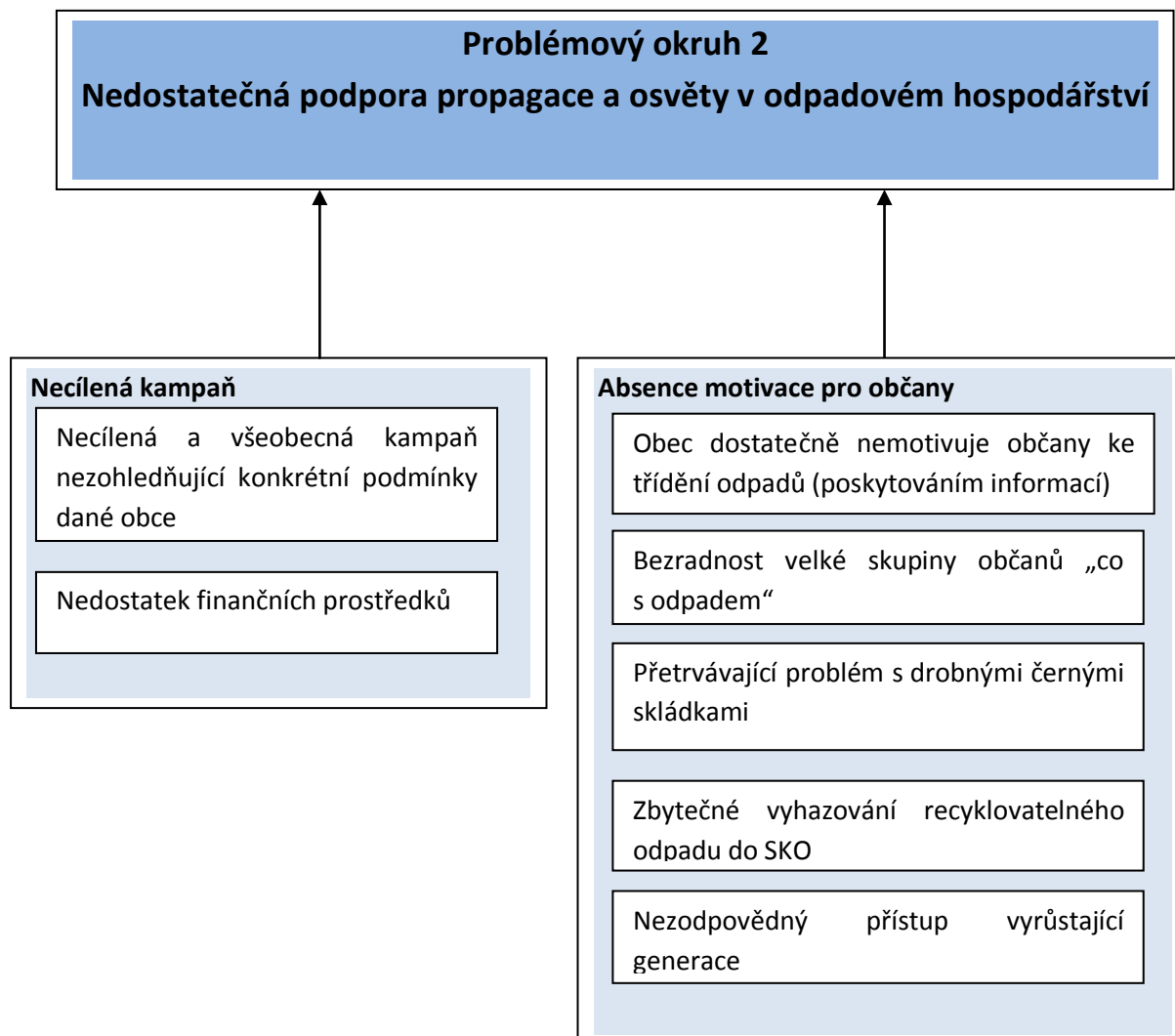
3.1. Problémový okruh 1: Území není komplexně pokryto bezplatnou službou sběrných dvorů a efektivním a ekonomicky výhodným svozem odpadů

Strom problémů:



3.2. Problémový okruh 2: Nedostatečná podpora propagace a osvěty v odpadovém hospodářství

Strom problémů:



4. Popis cílů v jednotlivých oblastech odpadového hospodářství ve SO ORP Horšovský Týn

4.1. Cíl 1. 1: Zajistit komplexní, rovnoměrné a maximálně efektivní pokrytí území bezplatnými sběrnými dvory

(Problémový okruh 1: Území není komplexně pokryto bezplatnou službou sběrných dvorů a efektivním a ekonomicky výhodným svozem odpadů)

Problémový okruh 1	Území není komplexně pokryto bezplatnou službou sběrných dvorů a efektivním a ekonomicky výhodným svozem odpadů
Cíl 1. 1	Zajistit komplexní, rovnoměrné a maximálně efektivní pokrytí území bezplatnými sběrnými dvory
Popis cíle	SO ORP Horšovský Týn se skládá z 18 obcí, jejichž přístup ke sběrnému dvoru není zcela vyhovující (SD se v současné době nachází pouze v Horšovském Týně, v Lazcích a ve Staňkově). V rámci ORP neexistuje žádná smlouva o bezúplatném ukládání odpadů od občanů z jednotlivých spádových obcí, což značně komplikuje a ztěžuje efektivitu nakládání s odpadem. V důsledku této skutečnosti tak v ORP dochází nejen k hromadění netříděného odpadu v obcích, kde se SD nenachází, ale vznikají tak ve velké míře rovněž nežádoucí černé skládky, které znečišťují životní prostředí a jsou velkou ekologickou hrozbou. Meziobecní spolupráce v oblasti odpadového hospodářství v ORP Horšovský Týn by tak měla směřovat k zajištění komplexního, rovnoměrného a tedy i maximálně efektivního pokrytí území bezplatnými sběrnými dvory, kam by občané mohli vzniklý odpad, který je kuložen na SD vhodný, ukládat zcela zdarma. Navíc, díky spolufinancování SD v rámci řešeného ORP dojde ke snížení finančních nákladů obcí, vynakládaných právě na zajištění provozu jednotlivých SD. Dalším žádoucím dopadem realizace tohoto cíle je zvýšení podílu vytríděných složek komunálního odpadu, čímž dojde ke snížení podílu skládkovaného směsného komunálního odpadu a dojde rovněž ke snížení výskytu již zmíněných černých skládek a snížení nákladů na svoz odpadů.
Hlavní opatření	A. 1 Právní opatření <ul style="list-style-type: none"> • Stanovení podmínek ke spolufinancování sběrných dvorů jednotlivými obcemi • Zpracování návrhu smlouvy mezi obcí a obcí se sběrným dvorem o možnostech občanů k bezplatnému ukládání odpadů A. 2 Ekonomická opatření <ul style="list-style-type: none"> • Vyhodnocení ekonomické výhodnosti stávajících smluv • Kalkulace nákladů na výstavbu nových sběrných dvorů B. 1 Věcná opatření <ul style="list-style-type: none"> • Výstavba nových nízkokapacitních sběrných dvorů
Název indikátorů k hodnocení cíle	<ul style="list-style-type: none"> • Počet nově vybudovaných bezplatně přístupných sběrných dvorů • Roční kapacita bezplatně přístupných sběrných dvorů • Počet obcí, které mají uzavřenou smlouvu o bezplatném využívání sběrných dvorů
Správce cíle	<i>starosta města Bělá nad Radbuzou</i>

4.2. Cíl 1. 2: Zajistit efektivní a ekonomicky výhodný svoz odpadů (Problémový okruh 1: Území není komplexně pokryto bezplatnou službou sběrných dvorů a efektivním a ekonomicky výhodným svozem odpadů)

Problémový okruh 1	Území není komplexně pokryto bezplatnou službou sběrných dvorů a efektivním a ekonomicky výhodným svozem odpadů
Cíl 1.2	Zajistit efektivní a ekonomicky výhodný svoz odpadů
Popis cíle	<p>Meziobecní spolupráce v oblasti odpadového hospodářství v rámci SO ORP Horšovský Týn představuje významnou příležitost k dosažení úspor nákladů vynakládaných na svoz odpadů, které jsou v současné době nezanedbatelnou a poměrně výraznou položkou obecních rozpočtů všech spádových obcí. Společným přístupem k této problematice tak v rámci jednotlivých spádových obcí dojde nejen k realizaci úspor na poli odpadového hospodářství, ale dílčím efektem bude rovněž čistější životní prostředí a okolí obcí, které je v některých případech poznamenáno černými skládkami, s jejichž výskytem se SO ORP Horšovský Týn v současné době potýká. Největší úspory finančních nákladů mohou obce realizovat zvýšením podílu tříděného odpadu, jehož výsledným efektem bude snížení doposud vysokého podílu smíšeného komunálního odpadu, které obce, resp. jejich občané, denně produkují. Výhodou realizace tohoto cíle je navíc silné konkurenční prostředí svozových firem, díky kterému je vyjednávací pozice obcí v této oblasti velmi silná a pro obce je tedy možné v rámci otázky hospodaření s odpady vyjednat výhodné a zcela individuální podmínky. Realizované úspory pak budou obce moci vynaložit na uskutečnění jiných projektů a záměrů, pro jejichž realizaci v obecním rozpočtu, díky vysokým nákladům v oblasti odpadového hospodářství, finanční prostředky doposud chyběly.</p>
Hlavní opatření	<p>A. 1 Právní opatření</p> <ul style="list-style-type: none"> • Stanovení podmínek ke spolufinancování svozu odpadů ve spolupráci více obcí • Zpracování návrhu smlouvy mezi obcemi a svozovou společností o úpravě svozu odpadů a rozšíření stávajících míst pro kontejnery v obcích <p>A. 2 Ekonomická opatření</p> <ul style="list-style-type: none"> • Vyhodnocení ekonomické výhodnosti stávajících smluv • Kalkulace nákladů na úpravu svozu odpadů a rozšíření míst pro kontejnery • Kalkulace nákladů na zakoupení vlastních svozových vozů <p>B. 1 Věcná opatření</p> <ul style="list-style-type: none"> • Analýza potřebnosti úpravy stávajícího systému svozu odpadů vč. návrhu vhodných řešení (optimální frekvence svozu odpadů, stanovení vhodných míst pro nové kontejnery, apod.) • Pravidelný monitoring nákladů na svoz odpadů v jiných obcích kraje a v rámci celé ČR • Vybudování nových míst pro kontejnery • Pravidelné a maximálně efektivní rozmístění sběrných kontejnerů, zejm. v obcích bez vlastního sběrného dvoru
Název indikátorů k hodnocení cíle	<ul style="list-style-type: none"> • Počet nově vybudovaných bezplatně přístupných sběrných dvorů • Roční kapacita bezplatně přístupných sběrných dvorů • Počet obcí, které v oblasti odpadového hospodářství dosahují úspor (ve srovnání s rokem 2013)
Správce cíle	<i>starosta města Bělá nad Radbuzou</i>

4.3. Cíl 2.1. Společná a cílená osvěta obyvatel v oblasti odpadového hospodářství (Problémový okruh 2: Nedostatečná podpora propagace a osvěty v odpadovém hospodářství)

Problémový okruh 2	Nedostatečná podpora propagace a osvěty v odpadovém hospodářství
Cíl 2. 1	Společná a cílená osvěta obyvatel v oblasti odpadového hospodářství
Popis cíle	<p>V ORP Horšovský Týn probíhá v současné době kontinuálně a bez jakékoliv koordinace celá řada nejrůznějších kampaní, zaměřených na ekologickou výchovu v odpadovém hospodářství. Problémem těchto kampaní je jejich všeobecnost a naprostý nesoulad s konkrétními, a mnohdy poměrně závažnými problémy jednotlivých obcí. V rámci tohoto cíle by tak vznikly jednoduché letáky zacílené na konkrétní spádovou obec, které by obsahovaly potřebné informace pro její občany – např. jakým způsobem se třídí konkrétní druh odpadu a kam je možné tento odpad v konkrétní obci uložit. Leták by dále obsahoval frekvenci odvozu jednotlivých odpadů a kontakty, kam je možné se obrátit v případě naplněnosti kontejnerů či jakýchkoliv jiných problémů. Vhodnou součástí letáku je rovněž plánec obce s vyznačenými kontejnery, díky kterému se občané v jednotlivých možnostech třídění odpadu ve své obci lépe zorientují. Osvětu je dále důležité provádět zejména ve školských zařízeních a tento druh osvětových kampaní je třeba pojmout formou zábavné, avšak přesto poučné hry. Osvěta by měla být rovněž provázena instalací drobných odpadkových košů na tříděný odpad do veškerých veřejných budov (některé firmy toto nabízejí zcela zdarma), aby si občané uvědomovali potřebu a především nutnost třídění odpadu skutečně na každém kroku, tedy i mimo své domácí prostředí a začali tak třídění odpadu vnímat jako samozřejmou součást každodenního života.</p>
Hlavní opatření	<p>A. 1 Právní opatření</p> <ul style="list-style-type: none"> • Zpracování návrhu smlouvy o společné osvětě <p>A. 2 Ekonomická opatření</p> <ul style="list-style-type: none"> • Vyhodnocení ekonomických nákladů na zajištění společné cílené osvěty (zpracování letáků, tisk, distribuce, apod.) obyvatel v oblasti odpadového hospodářství • Stanovení dílčích ekonomických kritérií a klíče pro financování společné osvěty • Sestavení plánu rozložení nákladů mezi jednotlivé obce <p>B. 1 Věcná opatření</p> <ul style="list-style-type: none"> • Jednání se zástupci zařízení na svoz odpadů ohledně možné spolupráce • Jednání mezi jednotlivými obcemi o možnostech spolufinancování • Jednání mezi jednotlivými obcemi o podobě, obsahu a způsobu distribuce osvětových materiálů • Zhotovení vybraných osvětových materiálů - letáčky
Název indikátorů k hodnocení cíle	<ul style="list-style-type: none"> • Realizace společné osvětové kampaně • Počet uskutečněných plošných kampaní zaměřených na propagaci a osvětu v oblasti OH ve SO ORP Horšovský Týn • Počet obcí SO ORP Horšovský Týn zapojených do společné cílené osvěty v oblasti odpadového hospodářství
Správce cíle	<i>starosta obce Loučim</i>

5. Indikátory pro oblast odpadového hospodářství ve SO ORP Horšovský Týn – souhrn

Indikátory pro oblast odpadového hospodářství v ORP Horšovský Týn		
Číslo indikátoru	Název indikátoru	Gestor indikátoru
1a	Počet nově vybudovaných bezplatně přístupných sběrných dvorů	vedoucí odboru životního prostředí města Horšovský Týn
1b	Roční kapacita bezplatně přístupných sběrných dvorů	vedoucí odboru životního prostředí města Horšovský Týn
1.1.1	Počet obcí, které mají uzavřenou smlouvu o bezplatném využívání sběrných dvorů	starosta města Horšovský Týn
1.2.1	Počet obcí, které v oblasti odpadového hospodářství dosahují úspor (ve srovnání s rokem 2013)	starosta města Horšovský Týn
2	Realizace společné osvětové kampaně	starosta obce Blížejov
2.1.1	Počet uskutečněných plošných kampaní zaměřených na propagaci a osvětu v oblasti OH ve SO ORP Horšovský Týn	starosta obce Blížejov
2.1.2	Počet obcí SO ORP Horšovský Týn zapojených do společné a cílené osvěty obyvatel v oblasti odpadového hospodářství	starosta obce Blížejov