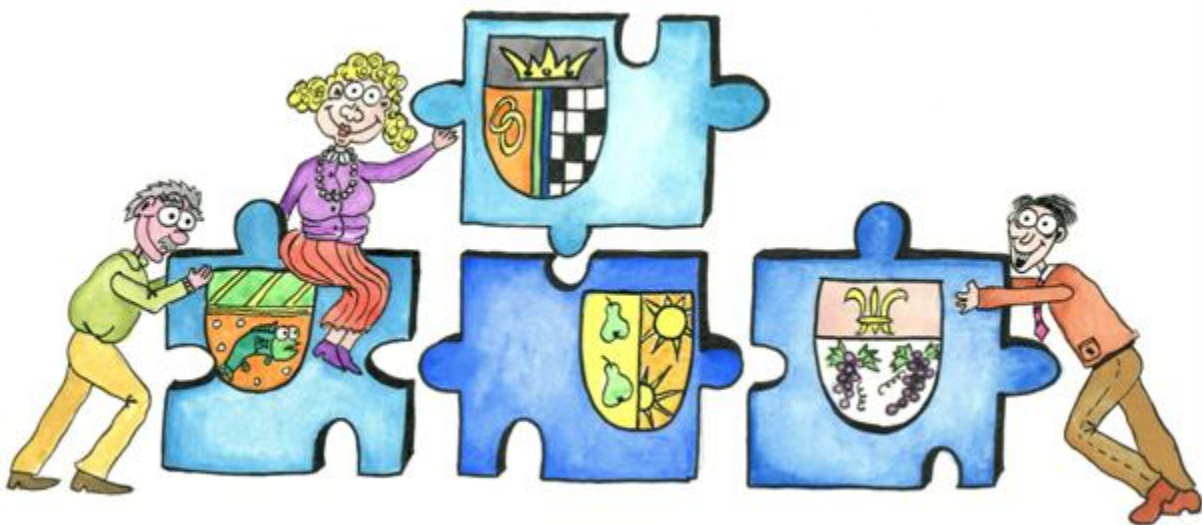


## Souhrn výsledků analýz (analytické části) a návrhové části

**Strategie území SO ORP Domažlice  
v oblasti předškolní výchovy a základního školství,  
sociálních služeb, odpadového hospodářství  
a bezpečnosti a pořádku v obcích**

### část I. – Školství a předškolní vzdělávání



## 1. Úvod

**Souhrn výsledků analýz Strategie území SO ORP Domažlice v oblasti školství a předškolního vzdělávání** přehledně shrnuje definované problémy a nedostatky v území, které byly zjištěny v analytické části strategického dokumentu. Tuto problematiku, tj. současný stav školství a předškolního vzdělávání ve SO ORP Domažlice, nejvýstižněji vystihuje SWOT analýza, která je souhrnem identifikovaných silných a slabých stránek, budoucích příležitostí či hrozeb na území SO ORP Domažlice a je proto umístěna na samém začátku tohoto textu.

**Navazující část textu je zaměřena na návrhovou část strategického dokumentu a seznamuje s definovanou vizí pro oblast školství a předškolního vzdělávání ve SO ORP Domažlice**, která představuje žádoucí stav, kterého by prostřednictvím plnění vytyčených cílů mělo v budoucnosti dojít.

Stanovené **cíle vycházejí ze závěrů analytické části dokumentu a z problémových okruhů**, které byly v rámci dokumentu formulovány ke shrnutí zaznamenaných nedostatků v území. **Jednotlivé cíle jsou podrobněji rozepsány do přehledných tabulek, vč. jejich gestorů a veškerých opatření, která je k jejich naplnění třeba uskutečnit.** Pokrok v plnění cílů je možné měřit a sledovat pomocí soustavy indikátorů, jejichž sledováním jsou pověřeni jejich správci.

**Systém zpracování strategického dokumentu je ze strany Svazu měst a obcí ČR zcela jasně vymezený a závazný.**

**Realizační tým zpracovává Strategii** dle dostupných metodik a metodických pokynů ze strany Svazu měst a obcí České republiky **s cílem posílit meziobecní spolupráci (MOS)** v rámci právním řádem definovaném území SO ORP Domažlice.

Dokument je zpracováván od podzimu roku 2013 a jeho realizace vč. průběžných aktualizací je naplánována do roku 2023.

V rámci tohoto dokumentu se vymezila a definovala možnost meziobecní spolupráce ve 4 stanovených oblastech SO ORP Domažlice, a to včetně návrhu možných řešení. Řešenými oblastmi jsou následující:

- Školství a předškolní vzdělávání;
- Sociální služby;
- Odpadové hospodářství;
- Bezpečnost a pořádek v obcích.

Téma (Bezpečnost a pořádek v obcích) je tématem volitelným a bylo zástupci jednotlivých obcí navrženo a zároveň odsouhlaseno na 1. oficiálním setkání představitelů obcí v územním obvodu ORP Domažlice, které se uskutečnilo 25. 6. 2014 v areálu skládky Lazce.

Každá z výše jmenovaných oblastí je ve zpracovaném dokumentu rozdělena na analytickou a návrhovou část. V rámci analytické části došlo ke zmapování aktuálního stavu dané problematiky v řešeném území a na základě zjištěných informací byly následně vyvozeny závěry a potřeby, které je v území pro jeho další žádoucí rozvoj třeba naplnit a uspokojit. Tyto závěry byly

v návrhové části dále rozpracovány do jednotlivých problémových okruhů a samotných cílů, k jejichž monitorování byla sestavena soustava monitorovacích indikátorů.

**Za schválení dokumentu a jeho následnou implementaci a aktualizaci nese odpovědnost Shromáždění starostů SO ORP Domažlice, společně s gestorem strategie, kterým je Svazek českých měst a obcí v česko-bavorském pohraničním prostoru Domažlicko.** Zabezpečení samotné realizace strategie a vytyčených cílů je zajištěno prostřednictvím gestorů jednotlivých cílů, kteří v řešeném území působí jako iniciátoři nezbytných kroků a opatření, které budou směřovat nejenom k naplnění cílů, ale v širším kontextu rovněž k naplnění definované vize, která je rovněž součástí tohoto dokumentu. Pokroky v realizaci je pak možné sledovat prostřednictvím stanovené indikátorové soustavy.

## 2. SWOT analýza oblasti školství a předškolního vzdělávání ve SO ORP Domažlice

Silné stránky:	Slabé stránky:
Kvalifikovanost pedagogů, ochota k dalšímu vzdělávání	Nedostatečná integrace dětí ze sociálně slabých skupin obyvatelstva
Úspěšná integrace zdravotně postižených dětí	Špatný technický stav budov školských zařízení a nedostatečné vybavení moderními technologiemi a zařízeními, konektivitou a softwarem
Spolupráce MŠ a ZŠ v území	Špatná dopravní obslužnost do školských a mimoškolských zařízení (ZUŠ)
Spolupráce školských zařízení s obcemi (zřizovateli)	Nedostatek finančních prostředků na vzdělávání pedagogů na obnovení a upevnění jejich kvalifikace
Velká nabídka mimoškolních aktivit v rámci činnosti školských zařízení	Nedostatečná logopedická péče (nedostatek kvalifikovaných logopedů, špatná spolupráce mezi klinickým a školním logopedem, dlouhé intervaly mezi vyšetřeními dětí)
Společná spolupráce školských zařízení s SDH a Policií ČR	Nedostatečná kvalifikace pedagogů v oblasti cizích jazyků a ICT
Udržování kulturních tradic chodského regionu v ZUŠ (hra na lidové nástroje, dudácká kapela, lidové tance)	Ekonomická obtížnost udržitelnosti strategie inkluze školských zařízení
	Velká administrativní zátěž
	Narůstající projevy sociálně-patologických jevů ve školských zařízeních
Příležitosti:	Hrozby:
Budoucí využití strukturálních fondů	Nedostatečná informovanost o možnostech čerpání dotačních prostředků a disfunkce čerpání těchto prostředků
Systematické vzdělávání pedagogických pracovníků a dalších osob k rozšíření jejich kvalifikace	Úbytek žáků a dětí ve školských zařízeních v souvislosti s demografickým vývojem
Systematické začlenění dětí ze sociálně slabých skupin obyvatelstva do dětského kolektivu	Odchod učitelů za lepším výdělkem do zahraničí, či jiných oborů
Zapojení okolních spolků, organizací a obcí do řešení problematiky školství - rozvoj škol jako center vzdělanosti obce	Zánik, nebo slučování některých škol z důvodu nedostatečnosti počtu dětí v rámci legislativních změn a normativů
Řešení aprobovanosti učitelů formou spolupráce mezi školami	Malá spolupráce rodičů s MŠ a ZŠ
Předávání zkušeností z pedagogické činnosti ve SO trojkových měst	Nezájem rodičů o vzdělávání vlastních dětí
Doplnění moderních technologií, úpravy a vybavení školních pozemků pro environmentální výchovu a vzdělávání	Upřednostňování městských škol před malotřídkami
Účast na kulturních akcích pořádaných městem	Fluktuace rodin ze sociálně vyloučených oblastí
Zajištění odborníků na pomoc při práci s integrací zdravotně postižených dětí, cílená odborná pomoc přímo ve školách	Malá informovanost o možnostech začleňování dětí a žáků se SVP do běžných školských zařízení
Podpora rozvoje spolupráce pedagogických pracovníků MŠ a 1. stupně ZŠ	Chátrání a zhoršování technického stavu budov, zastarávání technologického vybavení
Navázání spolupráce s rodiči	
Navázání spolupráce s příhraničními MŠ a ZŠ v zahraničí	
Vybudování center pro rozvoj nadaných žáků v území	

SWOT analýza ukazuje na více slabých stránek v území. V slabých stránkách se odráží zejména sociální a ekonomické nedostatečnosti regionu, dále pak dědictví minulých období, ve kterých nebylo školství a vzdělávání a jeho technické a finanční zabezpečení uspokojivě řešeno. Školy nedovedou dobře integrovat děti z vyloučených sociálních skupin, potýkají se se špatným stavem budov a nízkou úrovní investic. Systémově nebyla řešena ani otázka logopedické péče, především pak u předškolních dětí. Projevily se tu i narůstající projevy sociálně-patologických jevů ve školských zařízeních

V silných stránkách se odráží kvalitní mimoškolní činnost zaměřená na dodržování kulturních tradic chodského regionu v ZUŠ (hra na lidové nástroje, dudácká kapela, lidové tance)

Hlavní příležitostí pro budoucí období je zejména vylepšení financování školství z fondů EU, zlepšení vzájemné spolupráce mezi školami, zvýšení zájmu a zatraktivnění škol jejich zřizovateli. Neméně důležité je také získání rodičů, spolků a organizací v ORP pro spolupráci se školami k mimoškolní a zájmové činnosti.

### 3. Shrnutí pro oblast školství a předškolního vzdělávání ve SO ORP Domažlice

ORP Domažlice má dostatek školských zařízení zajišťujících jak předškolní, tak i základní vzdělávání. Jejich kapacita v rámci demografického výhledu do roku 2023 je dostačující. Zřizovatelem všech těchto zařízení jsou obce. Od školního roku 2013/2014 přibýlo i jedno soukromé zařízení nabízející předškolní vzdělávání. Pro děti do věku 3 let v území fungují jesle.

Vzhledem k poloze území má i většina školských zařízení výborně navázanou spolupráci s příhraničními školami v Bavorsku.

**Základní a mateřské školy jsou v provozu od 6,30 do 16,30 hod.** Budovy, ve kterých sídlí, jsou pravidelně opravované z rozpočtu obcí, nejkritičtější je stav u Mateřské školy Domažlice, která z důvodu špatného technického stavu má časté havarijní situace. **Nedostačující je provozní doba v MŠ vzhledem k častému třísměnnému a nepřetržitému pracovnímu provozu** mnoha zaměstnavatelů v ORP. Bylo by vhodné zmapovat a zabezpečit těmto zaměstnancům pro jejich předškolní děti MŠ s týdenním provozem.

**Nedostatečná je i z pohledu škol a rodičů řečová a jazyková dovednost dětí a dosažitelnost logopedické péče.**

Centrem základního vzdělávání je největší město v ORP – Domažlice ve kterém jsou umístěné dvě úplné školy a jedná speciální. Při rozhodování rodičů kam umístit své dítě do školy nemají stejné podmínky. Rodiči preferovaná ZŠ Komenského je umístěná vedle autobusového nádraží, má vývažovnu a nemá ve své budově ZŠ Praktickou, která významným způsobem vstupuje do naplněnosti druhé ZŠ Msgre. Staška. Problémy, které souvisí s nedostatečně zabezpečenou odpolední činností dětí navštěvujících ZŠ Praktickou, vedou rodiče k zapsání svých dětí do přeplněných prvních tříd ZŠ Komenského.

**Významnou roli v základním vzdělávání sehrávají v území malotřídní školy,** kterých je v území 45 %. Vzhledem k nízkým počtům žáků v malotřídních školách a v zájmu zachování tohoto typu škol v území, je do budoucna potřeba zvážit spojení těchto škol do svazkových. Ulehčila by se administrativní zátěž jednotlivým menším školám a školy by lépe mohly využívat finanční prostředky na jejich provoz.

**V oblasti působí dvě ZUŠ a jedno středisko volného času dětí a mládeže.**

V ORP se vyskytují sociálně vyloučené lokality, které mají vliv na školské vzdělávání. **Školská zařízení integrují do svých vzdělávacích programů i děti z těchto sociálně vyloučených oblastí a děti se zdravotním postižením.**

Příkladem dobré praxe v oblasti integrace zdravotně postižených, nadaných dětí, děti cizinců, dětí jiného etnika je v ORP Základní škola Poběžovice, která je ve fázi transformace na školu inkluzivního typu. ZŠ Poběžovice působí jako modelový příklad inkluzivního vzdělávání v ČR. Je zde široká nabídka různých aktivit, působí zde asistenti pedagogů, škola je otevřená vůči vnějšímu prostředí. Působí zde

také asistentka pro děti ze sociálně znevýhodněného prostředí, kterým je věnována široká pozornost. Integrace dětí ovšem začíná už v MŠ Poběžovice, kterou lze z tohoto pohledu hodnotit také pozitivně.

**Problémem této školy je udržitelnost strategie inkluze z důvodu nedostatku finančních prostředků.**

**Inkluze je považována** na většině ZŠ v SO ORP Domažlice **za nadstandardní přístup.**

Skoro **nulová je spolupráce většiny škol s Organem sociálně právní ochrany dětí.** Neefektivní je i spolupráce s pedagogicko-psychologickou poradnou z důvodu dlouhých čekacích lhůt k vyšetření a absentujícím vyšetřením zaměstnanců PPP problémových žáků přímo ve školách při výuce.

**Využití škol o prázdninách a mimo pracovní dobu je nízké.** Dvě základní školy, které využívají své prostory, jsou ZŠ Poběžovice a ZŠ Mrákov.

**ZŠ Mrákov spolupracuje se střediskem volného času dětí a mládeže Domino.** V čase prázdnin dává k dispozici prostory školy k prázdninovým příměstským táborem a DDM Domino ZŠ na oplátku v době školního roku supluje školní družinu pro děti 3-4 tříd formou zájmových aktivit v pevně stanovených odpoledních hodinách.

**Spolupráce ZŠ Mrákov s volnočasovým klubem** je námětem pro ostatní základní školy, které nemají volné prostory pro zřízení dalších tříd školních družin ve svých školách. Spolupráce funguje i jako prevence sociálně patologických jevů dětí na základních školách.

U ZŠ Poběžovice je dobré využití školy v Prázdninovém klubu, který škola v době prázdnin v rámci projektu Malé komunitní aktivity ve spolupráci s městem Poběžovice realizuje.

Obecně se dá říci, že **školy čerpají málo prostředků z EU na zajištění svých aktivit. Chybí společná výměna zkušeností managementu škol v rámci meziobecní spolupráce,** kde by se předávali poznatky a zkušenosti z praxe. Velkým problémem jak u předškolního, tak i základního školství je **malá spolupráce rodiny se školou a opačně** a celková **malá spolupráce představitelů obcí bez školských zařízení se starosty a řediteli škol, do kterých děti z jejich obcí dojíždějí.**

### 3.1. Vize pro oblast školství a předškolního vzdělávání

„Vzájemnou spoluprací a komunikací se podařilo vytvořit rovnoměrnou síť mateřských a základních škol, s potřebnou úrovní vzdělávacích i mimoškolních aktivit, které pokrývají potřeby všech dětí ve SO ORP Domažlice. Ve školách jsou plně dodržovány rovné příležitosti.“

### 3.2. Řízení strategie

Pro řízení strategie jsou důležití **správci cílů** (viz popis cílů v jednotlivých oblastech, kolonka správce cíle). Správce cíle není osoba, která by měla za úkol daný cíl samostatně zrealizovat. Jeho rolí je hlídat, aby se na plnění cíle nezapomnělo. Je to osoba, která bude v území iniciovat kroky směřující k plnění cíle, bude komunikovat s ostatními subjekty v území, bude dbát nad tím, aby se do budoucích akčních plánů dostávaly konkrétní kroky, které přispějí k plnění cíle, bude kontrolovat, že do příslušného rozpočtu budou zahrnuty prostředky určené k plnění cíle. Ostatní subjekty v území však mají společnou povinnost spolu s gestorem aktivně usilovat o plnění cíle. Správce cíle také bude



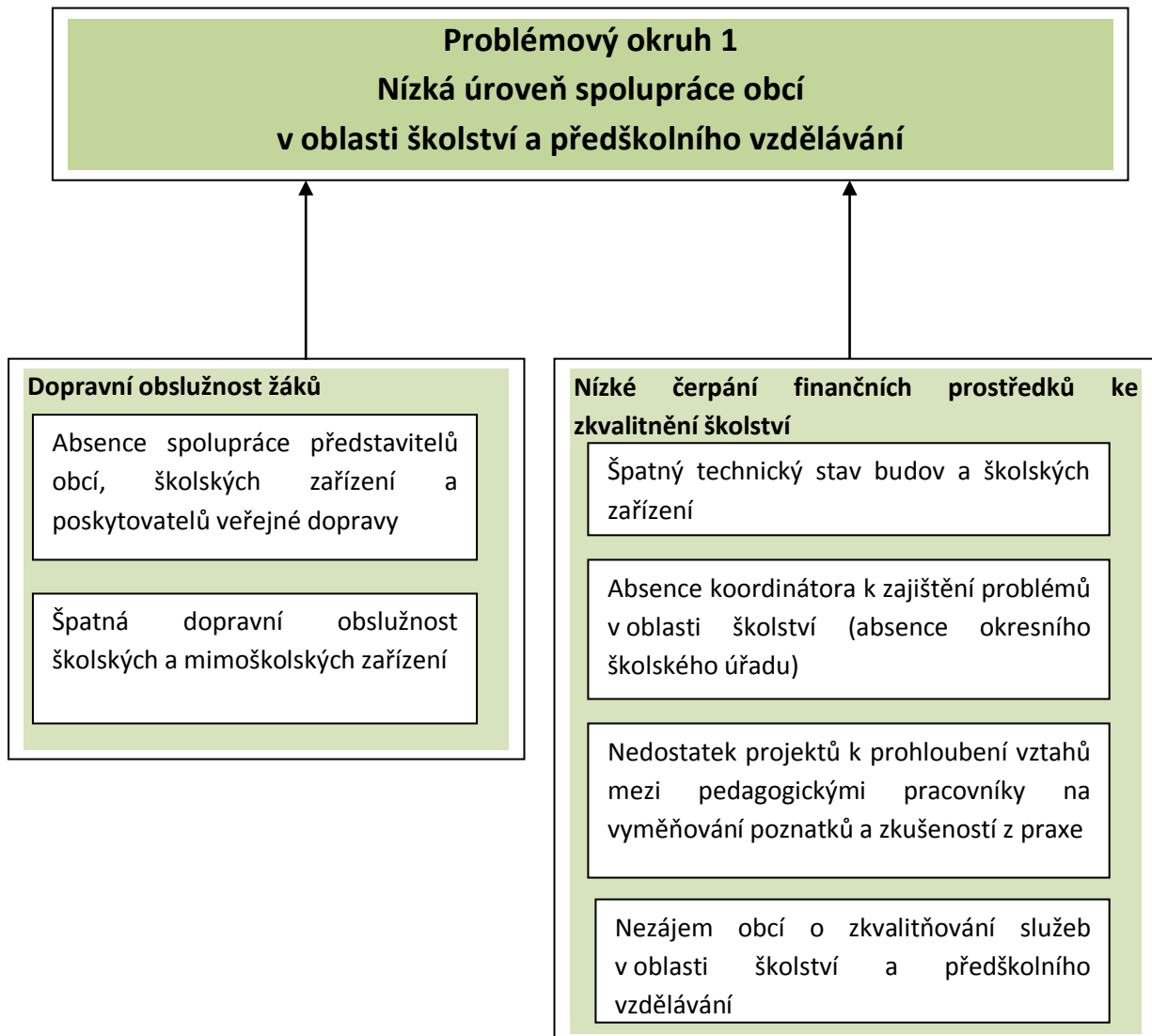
v následujících letech sledovat prostřednictvím indikátorů, zda je cíle dosahováno. V další budoucí spolupráci bude tuto informaci poskytovat ostatním městům a obcím a společně budou hledat další řešení k přibližování se stanovenému cíli. Problémové okruhy pro oblast školství a předškolního vzdělávání ve SO ORP Domažlice.



## 4. Problémové okruhy pro oblast školství a předškolního vzdělávání ve SO ORP Domažlice

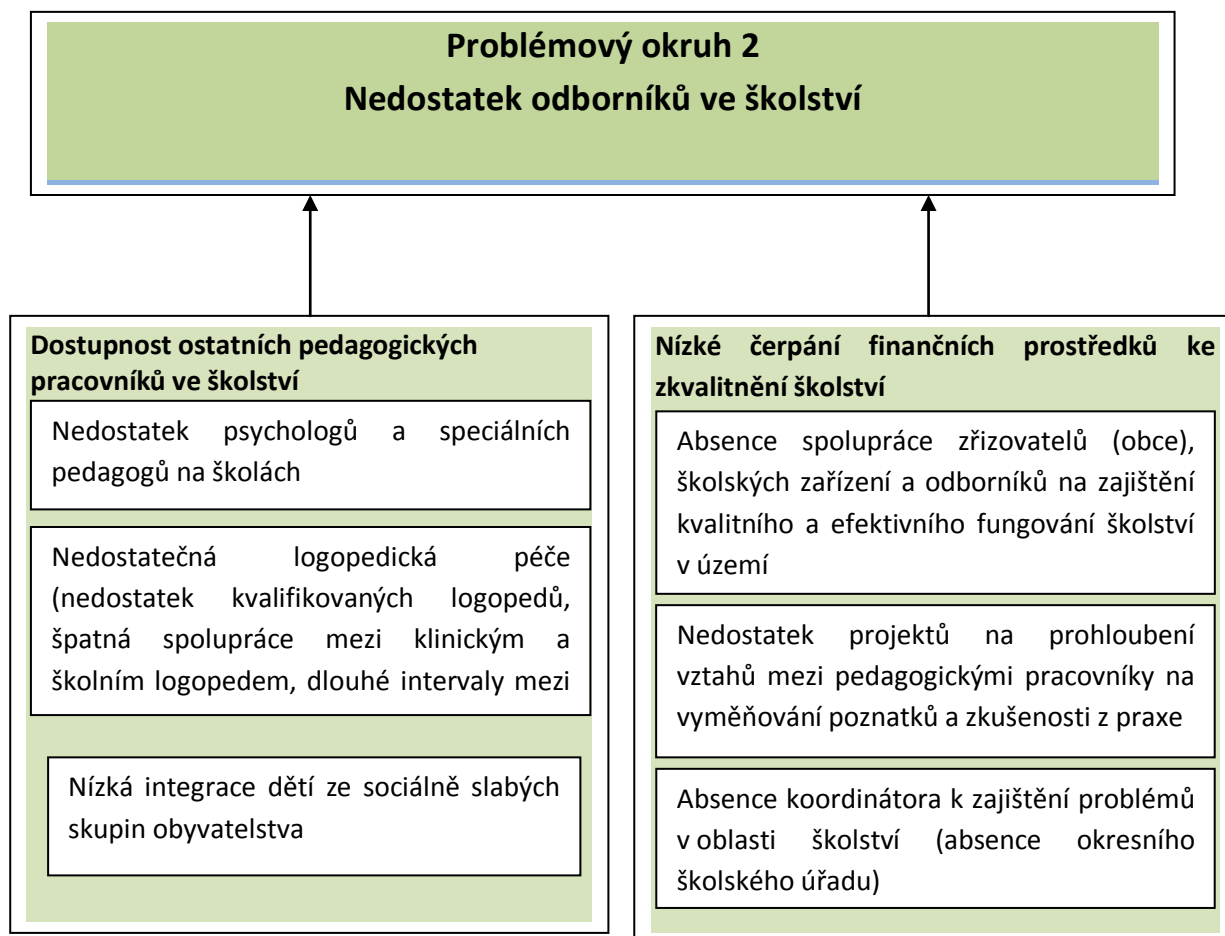
### 4.1. Problémový okruh 1: Nízká úroveň spolupráce obcí v oblasti školství a předškolního vzdělávání

Strom problémů:



## 4.2. Problémový okruh 2: Nedostatek odborníků ve školství

Strom problémů:



## 5. Popis cílů v jednotlivých oblastech školství a předškolního vzdělávání ve SO ORP Domažlice

### 5.1.1.1. Cíl 1. 1: Zřízení funkce koordinátora pro oblast školství (Problémový okruh 1: Nízká úroveň spolupráce obcí v oblasti školství a předškolního vzdělávání)

<b>Problémový okruh 1</b>	Nízká úroveň spolupráce obcí v oblasti školství a předškolního vzdělávání
<b>Cíl 1.1</b>	<b>Zřízení funkce koordinátora pro oblast školství</b>
<b>Popis cíle</b>	Zřizovateli škol ve SO ORP Domažlice jsou ve většině případů malé obce s neuvolněnými starosty a minimálním personálním zajištěním, které je většinou schopné zajistit výhradně samotný chod obce, dle požadavků zákona o obcích. Řešené území se tak potýká s absencí odborníka - koordinátora pro oblast školství, v jehož kompetencích by bylo zajištění vzájemné spolupráce představitelů obcí, školských zařízení, poskytovatelů veřejné dopravy, neziskových organizací a jiných institucí, které mají na oblast školství jakoukoliv vazbu. Díky působení a činnosti koordinátora by došlo k efektivnímu řešení řady problémových situací, se kterými se školství v řešené oblasti v současné době potýká – např. špatná dopravní obslužnost některých školských a mimoškolských zařízení (vzájemná neprovázanost, špatná návaznost jednotlivých spojů, apod.), nedostatek bezbariérových přístupů školských zařízení, potřeba modernizace učebních pomůcek, učeben, příp. rekonstrukce objektů apod. Koordinátor by působil v celém SO ORP Domažlice a představoval by rovněž projektového manažera pro oblast školství, neboť by se v rámci výkonu své činnosti zabýval také možnostmi získávání finančních prostředků z různých dotačních titulů, o jejichž možnostech by následně informoval samotné zřizovatele škol, kteří tuto oblast mnohdy bohužel nejsou vzhledem k personálním možnostem úřadu schopni samostatně pokrýt. Koordinátor by rovněž svolával pravidelné schůzky ředitelů jednotlivých školských zařízení a spolupracoval by s nimi na individuálních rozvojových možnostech jednotlivých vzdělávacích a výchovných institucí.
<b>Hlavní opatření</b>	<p><b>A. 1 Právní opatření</b></p> <ul style="list-style-type: none"> <li>• Zpracování návrhu veřejnoprávních smluv mezi obcemi</li> <li>• Zpracování návrhu pracovní smlouvy pro koordinátora ve školství</li> </ul> <p><b>A. 2 Ekonomická opatření</b></p> <ul style="list-style-type: none"> <li>• Rozbor ekonomických nákladů na koordinátora ve školství</li> <li>• Stanovení klíče pro financování koordinátora ve školství, plán rozložení nákladů mezi jednotlivé obce SO ORP Domažlice</li> <li>• Zpracování variant řešení k maximálně úspornému financování činnosti koordinátora ve školství</li> <li>• Zajištění finančních prostředků na koordinátora ve školství</li> </ul> <p><b>B. 1 Věcná opatření</b></p> <ul style="list-style-type: none"> <li>• Vymezení požadavků na koordinátora v oblasti školství</li> <li>• Společná jednání a diskuze mezi zástupci jednotlivých obcí o způsobu fungování koordinátora ve školství.</li> <li>• Příprava a realizace výběrových pohovorů</li> </ul>
<b>Název indikátorů k hodnocení cíle</b>	<ul style="list-style-type: none"> <li>• Počet projektů v oblasti školství uskutečněných ve spolupráci dvou a více obcí</li> <li>• Existence společného koordinátora pro oblast školství</li> <li>• Počet školských zařízení využívajících služeb koordinátora pro oblast školství</li> </ul>
<b>Správce cíle</b>	<i>starosta obce Loučim</i>

### 5.1.1.2. Cíl 2. 1: Podpora vzniku studijního oboru logopedie na ZČU v Plzni (Problémový okruh 2: Nedostatek odborníků ve školství)

<b>Problémový okruh 2</b>	Nedostatek odborníků ve školství
<b>Cíl 2.1</b>	Podpora vzniku studijního oboru logopedie na ZČU v Plzni
<b>Popis cíle</b>	<p>V území je patrný nárůst počtu dětí s logopedickou vadou. Dle statistik ředitelky MŠ jde až o 70-75 % dětí ve věku 5-7 let, z nichž polovina s přetrvávajícími logopedickými potížemi nastupuje i do prvních tříd.</p> <p>Cílenou odbornou logopedickou péčí pro tyto děti vykonávají v ORP pouze dvě klinické logopedky (z toho jedna je navíc v současné době na MD), které však samy nejsou schopny efektivně pokrýt klesající úroveň řečových dovedností všech svých stávajících i potenciálních pacientů (např. dlouhá čekací doba na vyšetření, práce s dítětem 1x za 3 měsíce).</p> <p>Jednou z příčin nedostatku klinických logopedů ve SO ORP Domažlice je skutečnost, že pětileté jednooborové magisterské studium logopedie nabízí pouze Univerzita Palackého v Olomouci (UPOL). Podpořením návrhu na zařazení studijního oboru logopedie na Západočeskou univerzitu v Plzni všemi obcemi ORP by došlo k nárůstu odborníků v území v oblasti logopedie, který by měl pozitivní vliv nejenom na děti a žáky s poruchami řeči, ale i na osoby s problémem hlasu a sluchu, kterými se obor logopedie rovněž zabývá. Díky tomuto kroku by se v regionu posílila stávající a zcela nedostatečná základna těchto odborníků, která v současné době není schopna efektivním způsobem pokrýt veškerou tržní poptávku po těchto službách.</p>
<b>Hlavní opatření</b>	<p><b>A. 1 Právní opatření</b></p> <ul style="list-style-type: none"> <li>• Systémová podpora vzniku nového oboru na ZČU</li> </ul> <p><b>A. 2 Ekonomická opatření</b></p> <ul style="list-style-type: none"> <li>• Aktivita bez přímých finančních nákladů pro obce SO ORP Domažlice</li> </ul> <p><b>B. 1 Věcná opatření</b></p> <ul style="list-style-type: none"> <li>• Diskuze se zástupci UPOL, ZČU a představiteli SO ORP Domažlice</li> <li>• Stanovení postupů, které jsou potřebné na zavedení zařazení studijního oboru logopedie na Západočeskou univerzitu v Plzni</li> </ul>
<b>Název indikátorů k hodnocení cíle</b>	<ul style="list-style-type: none"> <li>• Počet ostatních pedagogických pracovníků působících ve SO ORP Domažlice</li> <li>• Vznik studijního oboru logopedie na ZČU v Plzni</li> </ul>
<b>Správce cíle</b>	<i>starosta města Poběžovice</i>

### 5.1.1.3. Společné zapojení do programů MŠMT (Problémový okruh 2: Nedostatek odborníků ve školství)

<b>Problémový okruh 2</b>	Nedostatek odborníků ve školství
<b>Cíl 2.2</b>	<b>Společné zapojení do programů MŠMT</b>
<b>Popis cíle</b>	<p>Při nárůstu počtu dětí v ORP s logopedickou vadou a nedostatkem klinických logopedů v ORP chybí dále činnosti zaměřené na předcházení těchto řečových nedostatků. V této oblasti působí pouze na MŠ pedagogičtí pracovníci, kteří však vedle výchovných a jiných vzdělávacích aktivit nejsou schopni dostatečně preventivně působit. V ORP chybí cílené propojení klinických logopedů, učitelů MŠ a rodičů dětí s logopedickou vadou.</p> <p>Společným zapojením obcí do programů MŠMT zaměřených na logopedickou péči (např. na zřízení míst asistentů logopedie, získání dotací na zařazení logopedie jako nepovinného předmětu na 1. stupeň ZŠ), by mohlo dojít v nejbližších letech v území k rozvoji řečových dovedností předškolních a školních dětí, ale taktéž k včasnému podchycení případných a mnohdy závažných řečových vad dětí. Realizací těchto programů selepší celkový systém stávající logopedické prevence, zkvalitní předškolní a školní výuka v MŠ a ZŠ SO ORP Domažlice.</p>
<b>Hlavní opatření</b>	<p><b>A. 1 Právní opatření</b></p> <ul style="list-style-type: none"> <li>Zpracování návrhu veřejnoprávních smluv mezi obcemi</li> </ul> <p><b>A. 2 Ekonomická opatření</b></p> <ul style="list-style-type: none"> <li>Zajištění finančních prostředků</li> </ul> <p><b>B. 1 Věcná opatření</b></p> <ul style="list-style-type: none"> <li>Systémová podpora pro fungování psychologů či sociálních pracovníků na školách</li> <li>Oslovení Asociace školních logopedů a navázání spolupráce</li> </ul>
<b>Název indikátorů k hodnocení cíle</b>	<ul style="list-style-type: none"> <li>Počet ostatních pedagogických pracovníků působících ve SO ORP Domažlice</li> <li>Zapojení školských zařízení do programů MŠMT</li> <li>Počet školských zařízení zapojených do programů MŠMT</li> <li>Počet projektů uskutečněných v rámci programů MŠMT</li> </ul>
<b>Správce cíle</b>	<i>starosta města Poběžovice</i>

#### 5.1.1.4. : Společné sdílení školního psychologa (Problémový okruh 2: Nedostatek odborníků ve školství)

<b>Problémový okruh 2</b>	Nedostatek odborníků ve školství
<b>Cíl 2.3</b>	<b>Společné sdílení školního psychologa</b>
<b>Popis cíle</b>	Vzhledem k narůstajícímu problémovému chování dětí ve škole se jako nezbytná jeví pravidelná přítomnost osoby, která by získala důvěru žáků, na základě které by mohla participovat na řešení celé řady problémů žáků, ale i jejich rodičů, příp. pedagogů. Tato osoba by navíc nebyla zatížena klasickou výukou. Z finančních důvodů působí na školách v ORP Domažlice doposud pouze dva psychologové, ani jeden z nich nepůsobí na škole pro žáky se speciálními vzdělávacími potřebami. Oba jsou zaměstnanci Pedagogicko psychologické poradny v Domažlicích a ve školách pracují na částečné úvazky. Společným sdílením těchto pedagogických pracovníků ve školských zařízeních v rámci SO ORP Domažlice dojde ke zkvalitnění vzdělávacích možností, které přispějí k vyšší spokojenosti nejen samotných žáků, ale i jejich rodičů a pedagogů, kteří tak již nebudou muset problémy příslušející těmto psychologům řešit vlastními silami a na úkor vzdělávací činnosti.
<b>Hlavní opatření</b>	<p><b>A. 1 Právní opatření</b></p> <ul style="list-style-type: none"> <li>• Zpracování návrhu veřejnoprávních smluv mezi obcemi</li> <li>• Zpracování návrhu pracovní smlouvy pro psychology</li> </ul> <p><b>A. 2 Ekonomická opatření</b></p> <ul style="list-style-type: none"> <li>• Rozbor ekonomických nákladů na činnost psychologů</li> <li>• Stanovení klíče pro financování psychologů ve školství, plán rozložení nákladů mezi jednotlivé obce SO ORP Domažlice</li> <li>• Zpracování variant řešení k maximálně úspornému financování činnosti psychologů ve školství</li> <li>• Zajištění finančních prostředků na psychology ve školství</li> </ul> <p><b>B. 1 Věcná opatření</b></p> <ul style="list-style-type: none"> <li>• Vymezení požadavků na psychology ve školství</li> <li>• Společná jednání a diskuze mezi zástupci jednotlivých obcí o způsobu fungování psychologů ve školství</li> </ul>
<b>Název indikátorů k hodnocení cíle</b>	<ul style="list-style-type: none"> <li>• Počet ostatních pedagogických pracovníků působících ve SO ORP Domažlice</li> <li>• Počet školských zařízení využívajících sdíleného školního psychologa</li> <li>• Počet školských zařízení využívajících sdíleného speciálního pedagoga</li> </ul>
<b>Správce cíle</b>	<i>starosta města Poběžovice</i>

## 6. Indikátory pro oblast školství a předškolního vzdělávání ve SO ORP Domažlice – souhrn

Indikátory pro oblast školství a předškolního vzdělávání v ORP Domažlice		
Číslo indikátoru	Název indikátoru	Gestor indikátoru
1	Počet projektů v oblasti školství uskutečněných ve spolupráci dvou a více obcí	vedoucí úseku školství a kultury (odbor kancelář starosty) MÚ Domažlice
1.1.1	Společný koordinátor pro oblast školství	starosta města Domažlice
1.1.2	Počet školských zařízení využívajících služeb koordinátora pro oblast školství	vedoucí úseku školství a kultury (odbor kancelář starosty) MÚ Domažlice
2	Počet ostatních pedagogických pracovníků působících ve SO ORP Domažlice	vedoucí úseku školství a kultury (odbor kancelář starosty) MÚ Domažlice
2.1.1	Vznik studijního oboru logopedie na ZČU v Plzni	ředitelka MŠ Poběžovice
2.2.1	Zapojení školských zařízení do programů MŠMT	starosta města Poběžovice
2.2.2	Počet školských zařízení zapojených do programů MŠMT	starosta města Poběžovice
2.2.3	Počet projektů uskutečněných v rámci programů MŠMT	vedoucí úseku školství a kultury (odbor kancelář starosty) MÚ Domažlice
2.3.1	Počet školských zařízení využívajících sdíleného školního psychologa	starosta města Domažlice