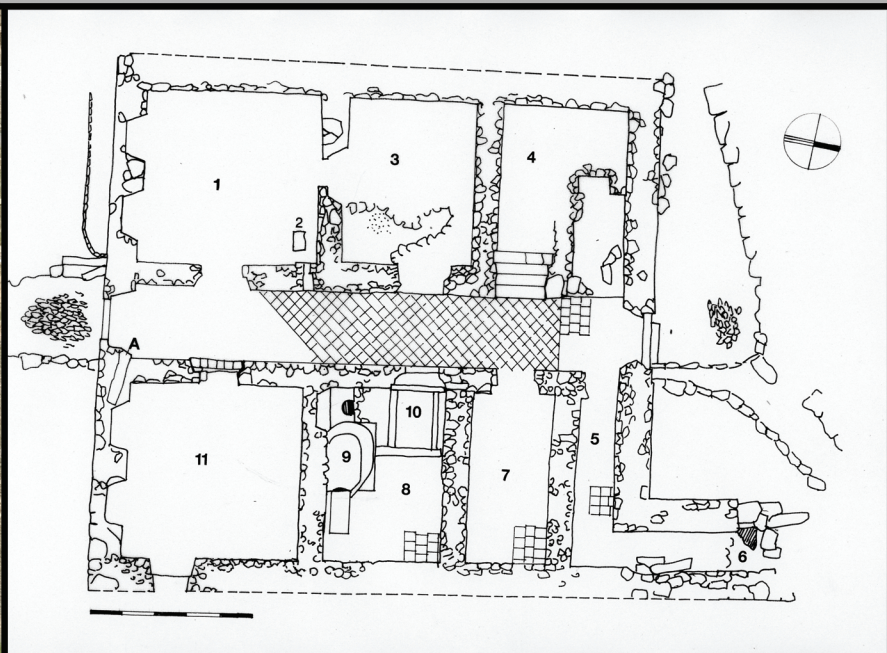




Zdeněk Procházka
Spolupráce v terénu: Helmut Roith

GRAFENRIED – LUČINA



STAVEBNĚ HISTORICKÉ ZHODNOCENÍ OBJEKTŮ ODKRYTÝCH V ZANIKLÉ OBCI (2014–2017)



Ziel ETZ | Cíl EÚS
Freistaat Bayern –
Tschechische Republik
Česká republika –
Svobodný stát Bavorsko
2014 – 2020 (INTERREG V)



Europäische Union
Evropská unie
Europäischer Fonds für
regionale Entwicklung
Evropský fond pro
regionální rozvoj



Tato práce byla vytvořena jako součást „Programu přeshraniční spolupráce Česká republika – Svobodný stát Bavorsko“
Cíl EÚS 2014–2020

Naučná stezka Lučina – skanzen odhalené minulosti

Dokumentace ke kostelu sv. Jiří, pivovaru a archeologický výzkum staré sklárny budou dodány v samostatných elaborátech

Jazyková úprava Marie Schöntag

© Zdeněk Procházka, Helmut Roith



První práce na vyčištění hřbitova a dokumentaci zaniklé obce byly zahájeny v roce 1991. Zúčastnili se jich (zleva): Václav Čubr, Igor Šlechta, Antonín Kondrys, Jiří Hanuš a Zdeněk Procházka.

Obsah

Krátce z historie obce Grafenried (Lučina)	3
Grafenried – domy a obyvatelstvo (dle sčítání z roku 1921)	11
Náves a socha svatého Jana Nepomuckého	16
Fara (čp. 11)	20
Hřbitov	39
Pohřební kaple Voithenbergů	47
Pohřby uložené do kostela svatého Jiří	48
Úprava kostela sv. Jiří v roce 2017	49
Majitelé statku Grafenried od roku 1644 do jeho prodeje v roce 1872	52
Dům čp. 4	53
Dům čp. 5	57
Dům čp. 7	62
Dům čp. 26 (27) - hospoda U Wiererů	69
Dům čp. 28	81
Dům čp. 29	86
Pivovarský rybníček a odvodňovací strouha	92
Výběr z použité literatury a prameny	97

Krátce z historie obce Grafenried (Lučina)

Obec Grafenried (Lučina) s okolními osadami Angerem (Úporem), Seegem (Pilou) a Haselbergem (Lískovcem) náležela původně k sousednímu Bavorsku, respektive k Horní Falci. K českému království byla připojena mezi roky 1707–1708. Definitivní hraniční smlouva byla sepsána až v roce 1764 a do roku 1766 byla nová hranice vyznačena v terénu.

Podle německé literatury byl Grafenried zmiňován již ve 12. století. Další, již konkrétnější zprávy se zmiňují o tom, že Grafenried byl zničen českým vojskem krále Přemysla Otakara II. v období česko-bavorských pohraničních válek. Mělo se tak stát roku 1266. V roce 1286 je lokalita uvedena v urbáři sestaveném pro tehdejší Horní Bavorsko.

Zcela konkrétní zprávy však pocházejí až z 16. století. V roce 1541 předal kurfiřt Fridrich II. Falcký Jörgu Thumbovi do dědičného držení strážní dům a sklárnu v lokalitě Grafenried. V roce 1580 kupuje grafenriedský statek Georg Pelkhofer von Mosweng. Za Pelkhoferů byly založeny nebo obnoveny všechny 3 osady grafenriedského statku, tedy Anger, Seeg a Haselberg. V roce 1620 byly hranice statku vyznačeny hraničními kameny se znakem Pelkhoferů. V letech 1637–1667 vlastnil grafenriedský stateček se sklárnami Georg Gerl, sklářský podnikatel ze Svaté Kateřiny, který jej koupil od Pelkhoferovy vdovy Anny Margarethy. Gerlovými dědici byli Wernerové, sklářští podnikatelé ze Schönau, kteří statek drželi v letech 1667–1764. Podle příznání, které pro tereziánský katastr poskytl v roce 1767 Johann Franz Werner, žilo tehdy v Grafenriedu 17 hospodářů s rodinami. Místní obyvatelé se živili především tkalcovstvím a chovem dobytka, sklářské řemeslo vzhledem k nedostatku dřeva ve zdevastovaných lesích postupně upadalo.

Hraniční smlouvou z 3. března 1764, sepsanou mezi císařovnou Marií Terezií a bavorským kurfiřtem Maxmiliánem III., připadl Grafenried a k němu přináležející osady českému království. Změna průběhu hranice ve prospěch Rakouska-Uherska se uskutečnila v důsledku rakouského vítězství nad Francií a Bavorskem v tzv. válce o španělské dědictví (1701–1714). Po Wernerech získali Grafenried v roce 1764 Müllerové z Altammerthalu a Fronhofenu, kteří na zdejší záměčce pobývali až do roku 1796. Po nich tu jako poslední nobilitovaná vrchnost žili v letech 1801–1872 Voithové z Voithenbergu. V roce 1872 odkoupil statek od barona Josefa Voitha z Voithenbergu za 205 000 zlatých úvěrní spolek pro koupi statků zvaný český chabus a statek Grafenried byl zaknihován na jméno hraběte Josefa Belcrediho. Již v roce 1874 jej ale získalo sdružení místních rolníků a domkářů, které pozemky rozdělilo mezi zájemce. Místní pivovar byl po určitý čas tímto sdružením spravován a záměček byl od té doby využíván jako škola.

Podle jediného dochovaného sčítání domů a obyvatel, které se pro Grafenried dochovalo, tu k roku 1921 stálo 39 domů (viz podrobný soupis domů níže). V roce 1930 stálo v Grafenriedu 41 usedlostí, v nichž žilo 247 obyvatel: z toho se k německé národnosti hlásilo 231 osob, k československé 14 osob a 2 osoby jsou uvedeny jako cizinci.

Po 2. světové válce v roce 1945 se začíná psát poslední kapitola dějin dosud osídleného Grafenriedu. Ve válce zahynulo 78 mužů z Grafenriedu a jeho osad. Dne 25. dubna 1945 byl Grafenried ostřelován americkým dělostřelectvem. Již 26. dubna vjely do obce první americké tanky, které pokračovaly směrem do vnitrozemí Čech. Na základě dekretů prezidenta republiky byl ve dnech 6. června, 12. července a 25. září 1946 proveden odsun Němců z obvodu zdejší stanice SNB. Celkem muselo odejít 1300 osob německé národnosti. Zůstalo pouze 101 Němců, kteří byli zaměstnáni jako pomocné síly v lese a zemědělství. Na jaře 1947 se do obvodu obce

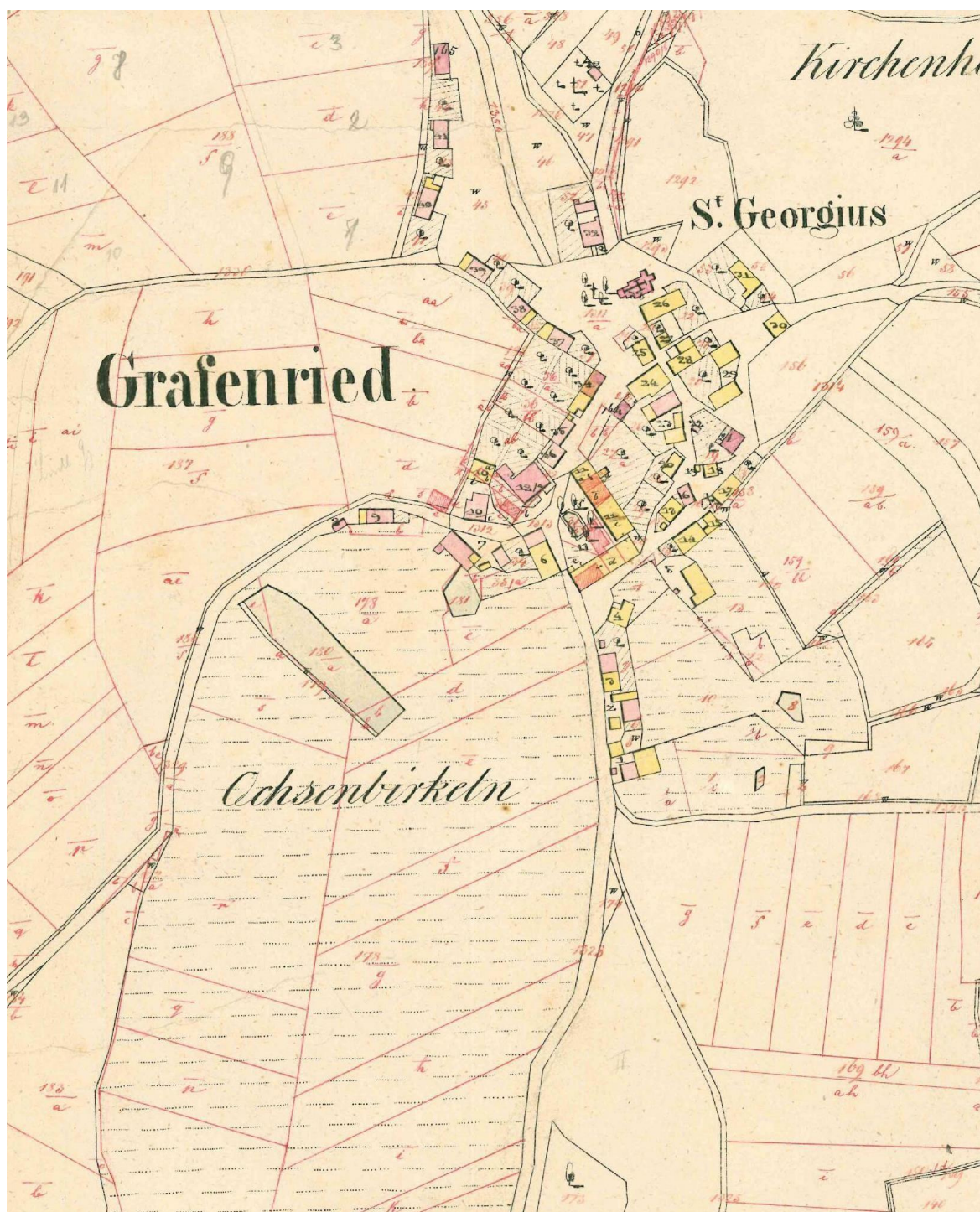
Grafenried přistěhovalo prvních 18 rodin volyňských Čechů. Ti však vydrželi v pohraniční obci jen krátce a odešli do vnitrozemí. V roce 1948 byl v téměř vylištěném Grafenriedu ustanoven místní národní výbor a ve stejném roce byl Grafenried oficiálně přejmenován na Lučinu. To ale již byly první usedlosti a domy v Lučině prodávány jako bouračky na stavební materiál. Bourání probíhalo zcela živelně, byly bourány i domy, které měly zůstat prozatím zachovány. Na počátku 50. let 20. století se Grafenried ocitl v zakázaném hraničním pásmu. Na podzim roku 1955 započala velká bourací akce, podnik Zemstav bořil na objednávku ONV Domažlice vsi v zakázaném pásmu. Do Grafenriedu dorazila těžká technika v únoru 1956. Následně bylo zbořeno 71 domů v Lučině, Úporu a Pile. Za bourací práce v Lučině bylo zapláceno 57 614 korun. V obci zůstaly zachovány pouze domy čp. 6, 21, 26, 32 a 157(?), které byly převedeny na československou armádu, a vyrabovaný kostel. Ze hřbitova si rota PS plánovala upravit výběh pro koně, což jim však nebylo povoleno. Rota PS Lučina využívala jako ubytovnu mužstva s kuchyní a jídelnou bývalou Wiererovu hospodu (čp. 26) a domek majitele pivovaru Wiesnera (čp. 29), kde bydlel velitel roty. V areálu obce stály tehdy ještě další 2 až 3 domy, které postupně pustly. Do roku 1961 vedl hraniční drátěný zátaras s vysokým napětím systému EZOCH mezi zanikající obcí a blízkou státní hranicí. Po tomto roce byla vybudována tzv. signálka, zasahující mnohem hlouběji do vnitrozemí. V roce 1964 odešli z Lučiny pohraničníci a zbytky obce převzaly Státní statky Domažlice.

Do roku 1990 byl prostor Lučiny, položený hluboko za signální stěnou, obyvatelstvu Československé republiky zcela nepřístupný. Mezitím byl na počátku 70. let 20. století odstřelen kostel a zdemolovány i zbývající budovy v obci. Již v průběhu 90. let 20. století se autor této studie seznámil v prostoru zaniklé osady Pila s Hansem Laubmeierem, který se zde narodil a zastával místo předáka spolku grafenriedských rodáků. Po delších přípravách a jednáních jsme se v roce 2010 s p. Laubmeierem dohodli na pietní úpravě zbytků odstřeleného kostela svatého Jiří v Grafenriedu. Projekt, jehož manažerkou se stala Zuzana Uhrová, podpořili starostové z Nemanic a Klenčí pod Čerchovem. Za německou stranu se partnerem stalo město Waldmünchen. Finanční prostředky byly získány z dispozičního fondu euroregionů nazvaného Cíl 3: Česká republika – svobodný stát Bavorsko 2007–2013. Vyvážení sutě z prostoru kostela a zednické práce na jeho odhaleném zdivu probíhaly v létě roku 2011. Ve dnech 28. – 29. dubna 2012 se tu konalo první česko-bavorské setkání a sloužila se tu i první mše. Podrobný popis prací i historie kostela jsou zpracovány v nálezové zprávě sepsané v roce 2011 Zdeňkem Procházkou a do němčiny přeložené Marií Schöntag. V roce 2017 byla vyvezena suť ze zbylé části lodi a podvěží, aby se do odhaleného prostoru lodi vešel větší počet příchozích, neboť mši tu měl sloužit nový plzeňský biskup Tomáš Holub.

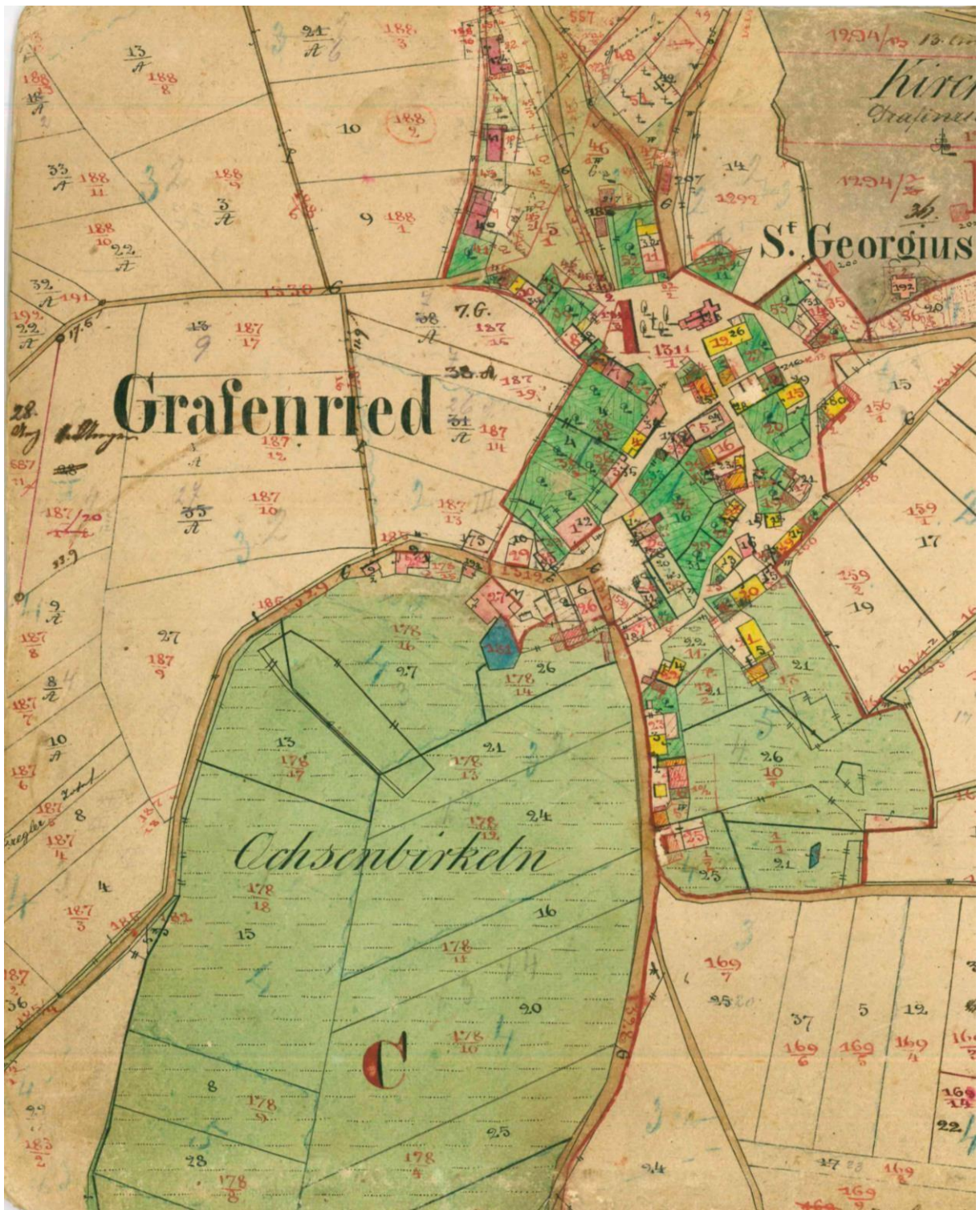
Prací na vyvážení suti z kostela se účastnil také Helmut Roith z nedalekého Treffelsteinu. Toho objevování zaniklých objektů v Grafenriedu natolik okouzlo, že tu následně v roce 2012 sám odhalil nejprve faru (čp. 11) a v roce 2013 řeznictví, které bylo součástí hostince (čp. 6) u Dietlů. Roku 2014 probíhalo odkrývání a vyvážení sutě z hospody u Wiererů, která zanikla teprve po roce 1964, když z objektu odešla rota PS. V roce 2015–2016 odhalil Helmut Roith za pomoci Aloise Rötzera rozlehlé zříceniny pivovaru. Vyčištěn a obnoven byl i pivovarský rybník a v rozmezí let 2015–2016 byly odhaleny pozůstatky domů čp. 4, 7 a 28. V roce 2017 se Helmut Roith pustil do úpravy hřbitova a odhalování základů hřbitovní kaple. Nutno dodat, že u všech objektů, které zanikly nejdříve v 50. letech 20. století, vytěžil pouze suť a nekopal pod úroveň podlah těchto odhalených staveb. Nejednalo se tedy v žádném případě o narušování

historických archeologických situací. Výzkum kostela proběhl pod dozorem pracovníků archeologického pracoviště Západočeského muzea v Plzni.

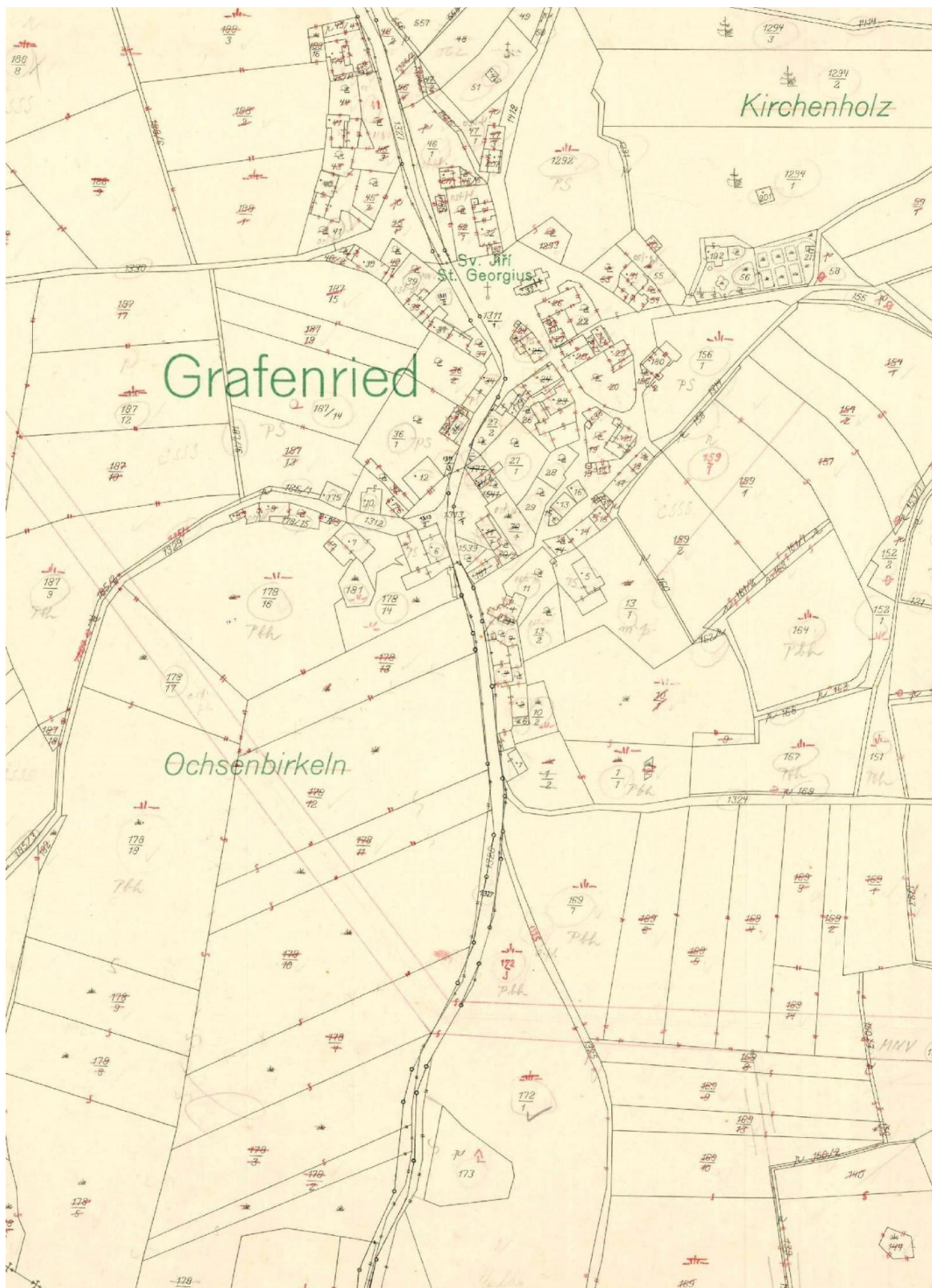
V roce 2017 byl schválen česko-německý projekt „Naučná stezka Lučina – skanzen odhalené minulosti – Lehrpfad Grafenried – Freilichtmuseum der entdeckten Vergangenheit“, na jehož základě by měla být provedena celková úprava zaniklé vsi a zajištění odhalených staveb před postupným chátráním. Počítá se např. i s výrobou repliky sochy svatého Jana Nepomuckého, která by měla být umístěna zpět na náves. Prostor zaniklé vsi obohatí též četné informační tabule a přístřešky s expozicemi a interaktivními panely. Součástí zmíněného projektu je i tato dokumentační práce.



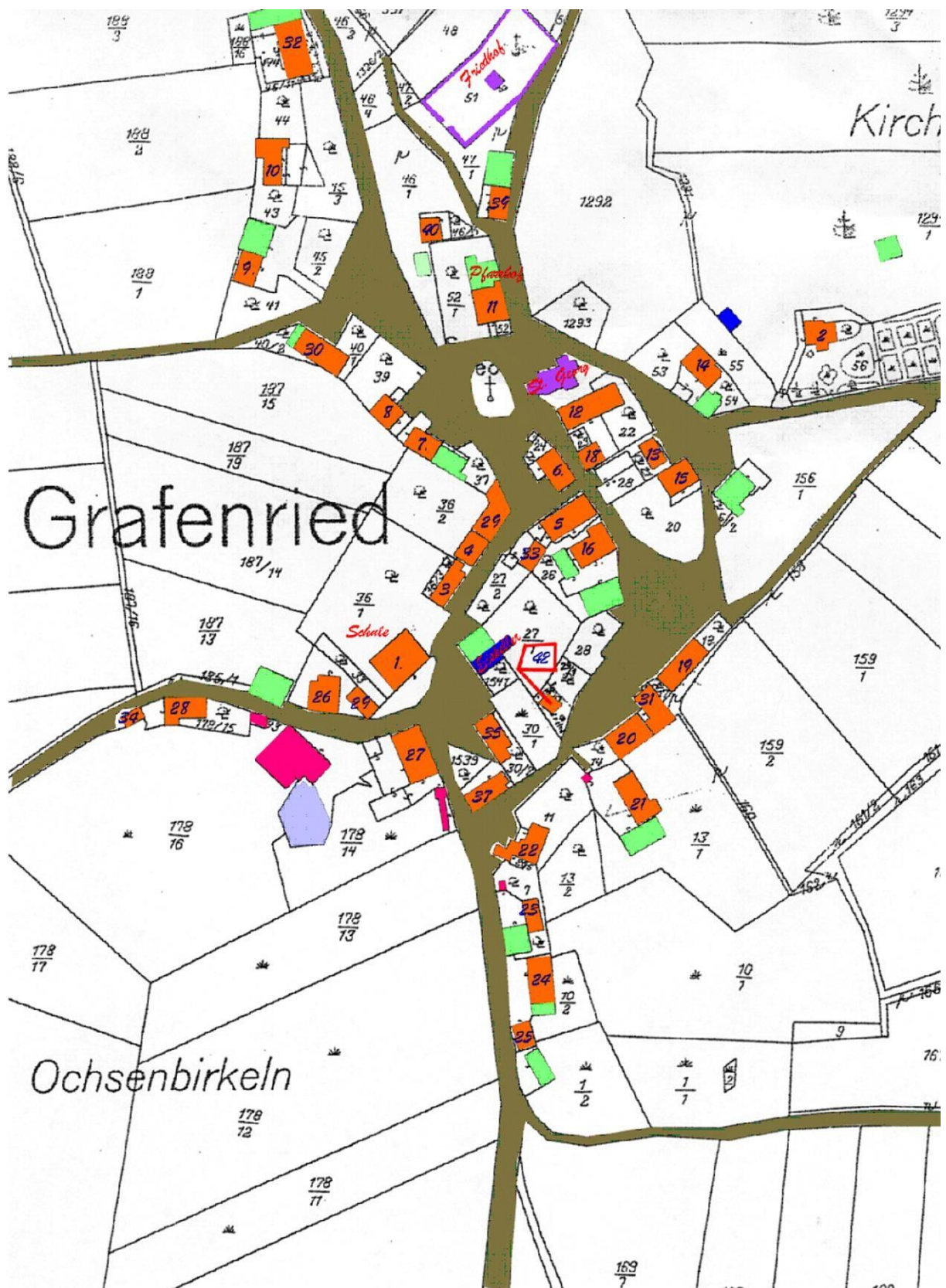
Grafenried, mapa stabilního katastru (s-mapa) 1838



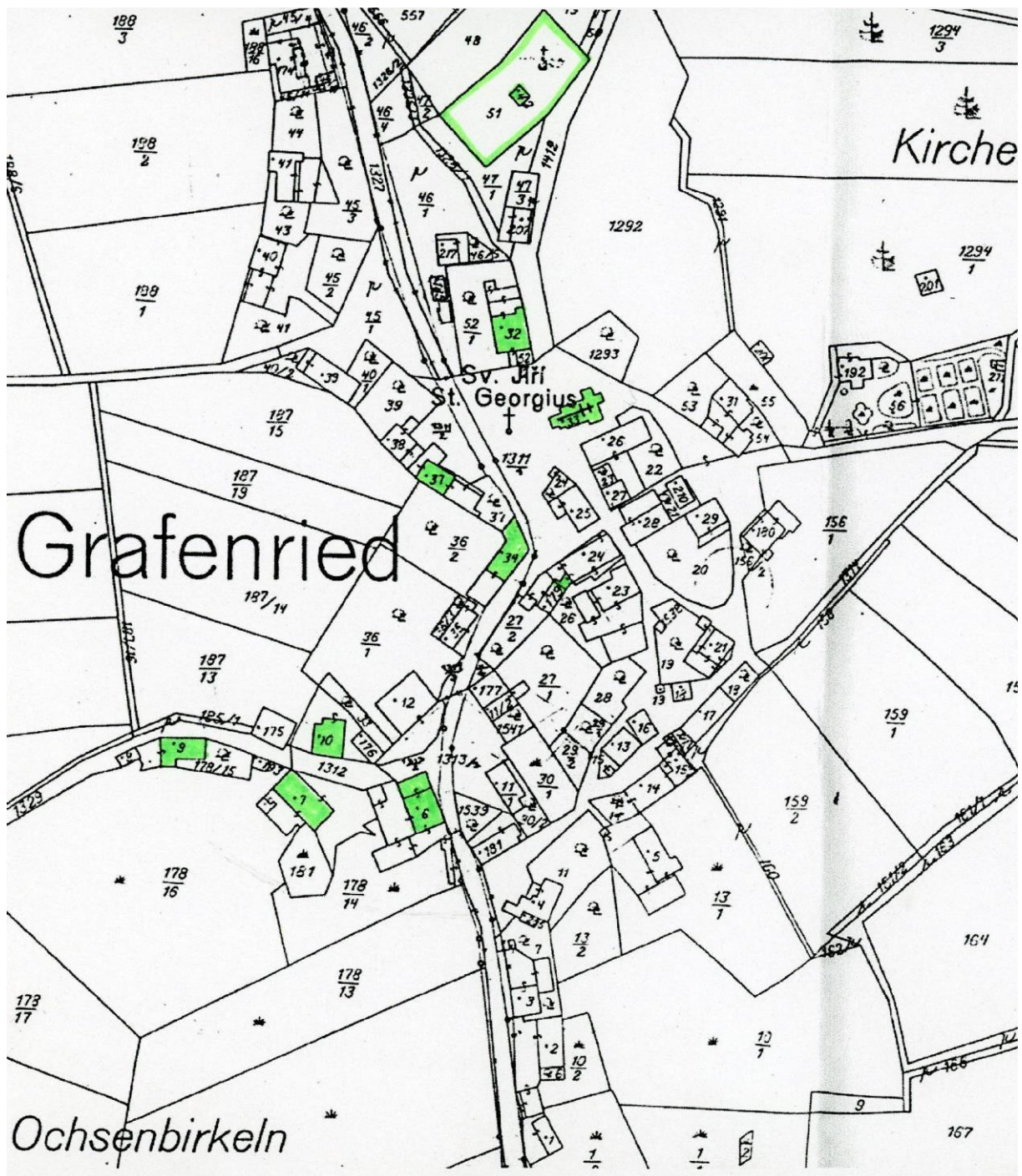
Grafenried, kolorovaná katastrální mapa z období kolem poloviny 19. století



Grafenried, katastrální mapa obce zobrazující stav zástavby patrně v 50. - 60. letech 20. století, převážná část domů je již zbořena



Mapa obce Grafenried, stav před rokem 1945 podle Hanse Laubmeiera



Grafenried, katastrální mapa ze 40. let 20. století, zeleně jsou vyznačeny objekty odkryté v letech 2011 - 2017

Grafenried – domy a obyvatelstvo (dle sčítání z roku 1921)

Čp. 1 – bývalý zámek, nyní v majetku obce, využívaný jako škola a byty učitelů. Žily tu 4 rodiny. Učitel Heinrich Schödlbauer (*1849 v Závisti) s manželkou Marií a dětmi Annou a Walterem. Dále učitel Rudolf Linsmeier (*1894 v Grafenriedu) s manželkou Katharinou a učitelka Anna Süßová (*1886 v Grafenriedu) s vnukem Rudolfem. A ještě učitelka Margaretha Steinbachová (*1890 ve Slatině u Hostouně). Ve čtvrtém bytě žila početná rodina košíkáře Georga Pfrognera (*1863 v Grafenriedu). Za manželku měl Margarethu, s níž zplodil 8 dětí, které tu žily s nimi. Před odsunem německého obyvatelstva tu žily v nájmu rodiny Heinricha Schödlbauera a Josefa Heumanna.

Čp. 2 – v roce 1921 tu žil rolník Andreas Forscht (*1864 v Grafenriedu) s manželkou Franziskou a čtyřmi syny.

Před odsunem tu žil Johann Forscht a usedlost byla označena jako vila Stein.

Čp. 3 – v roce 1921 tu žil rolník Josef Prögler (*1885 v Grafenriedu) s manželkou Marií a otcem Johannem Pröglerem.

Před odsunem náležel dům stále Josefu Pröglerovi. V nájmu tu žili Josef Paa a jakási paní Agnes.

Čp. 4 – v roce 1921 byl majitelem domu Emil Tůma (*1881 v Prášílech) s manželkou Annou a synem Karlem. Dále tu žili Johann Baier a Margaretha Human. Ve druhém bytě bydlel četník z Prahy Anton Šmíd (*1896 v Praze).

Před odsunem jsou jako majitelé uvedeni Emil Tůma a pan Linsmeier.

Čp. 5 – v roce 1921 byl majitelem domu Andreas Dietl (*1867 v Grafenriedu) s manželkou Marií, pěti syny a dcerou. S nimi tu bydlela vnučka Anna Dietl.

Před odsunem již dům vlastnil syn Josef Dietl.

Čp. 6 – v roce 1921 držel dům Andreas Dietl (patrně výše uvedený majitel čp. 5). Ve třech bytech tu žili v nájmu vdova Barbara Lins (*1885) a její dcera Ehrentraud Lins (* 1910 v Terstu), dále Franziska Dietlová (*1879 v Grafenriedu) a do třetice člen finanční stráže v důchodu Josef Dietl (*1882 v Grafenriedu) s manželkou Annou a třemi dětmi.

Před odsunem jsou jako majitelky uvedeny Marie a Anna Dietlové.

Čp. 7 – v roce 1921 je jako majitel domu uveden rolník Johann Zipperer (*1892 v Grafenriedu), který tu žil s manželkou Katharinou. V nájmu tu bydlela Barbara Fröhlich.

Před odsunem byl dům stále v majetku Johanna Zipperera.

Čp. 8 – v roce 1921 držel dům obchodník Karel Kachelmeier (*1868 v Lískové) s manželkou Josefou (* 1859 v Grafenriedu) a dvěma dětmi.

Před odsunem je na domě uveden Hans Weiß.

Čp. 9 – v roce 1921 vlastnil dům sedlák Johann Reimer (*1867 v Grafenriedu) s manželkou Annou a sedmi dětmi.

Před odsunem byl majitelem domu stále Johann Reimer.

Čp. 10 – v roce 1921 vlastnil dům sedlák Eduard Schnabl (*1857 v Grafenriedu) s manželkou Franziskou a dcerou Emmou.

Před odsunem je jako majitelka uváděna Emma Schnablová.

Čp. 11 fara – v roce 1921 je zde jako farář uveden Michael Ring (*1862 v Haselbachu – Lískové). Místo farské kuchařky zastávala Barbara Degelmannová. Dále tu bydlel obchodník Stefan Fischer z Plané.

Odsun tu zastihl faráře Josefa Gerla a kuchařku Barbaru Degelmannovou.

Čp. 12 – v roce 1921 vlastnil dům sedlák Josef Ascherl (*1867 v Grafenriedu) s manželkou Theresií a dvěma dětmi. Dále tu je zmíněn Franz Humann.

Před odsunem byl dům v držení Andree Dietla.

Čp. 13 – v roce 1921 patřil dům Johannu Bauerovi (*1874 v Grafenriedu). S ním tu žily manželka Margaretha a 3 děti.

Před odsunem je jako majitel usedlosti jmenován Johann Bauer.

Čp. 14 – v roce 1921 byl majitelem domu sedlák Johann Fellner (*1871 v Grafenriedu) s manželkou Katharinou a pěti dětmi. V nájmu tu bydlel krejčí Franz Zangl (*1899 v Grafenriedu) s manželkou Katharinou.

Před odsunem tu žili Georg a Karoline Fellner.

Čp. 15 – v roce 1921 držel dům krejčí Georg Zangl (*1870 v Grafenriedu) s manželkou Annou a šesti dětmi. S nimi tu žila Georgova matka a sestra Barbara.

Před odsunem je v domě zmiňován Alfred Weiß.

Čp. 16 – v roce 1921 držel usedlost sedlák Ludwig Stocker (*1856 na Lískové). Žil tu s manželkou Barbarou a čtyřmi dětmi. Při dvoře vypomáhali děvečka Ema Kutschenreiter a pacholek Alois Bauer. Dále tu žila tchyně Barbara Nachtmannová.

Před odsunem je usedlost označena jako hospoda a pekárna. Jejím držitelem byl Ferdinand Stocker.

Čp. 17 – v roce 1921 držel dům Michael Stocker (*1845 v Grafenriedu) s manželkou Franziskou a synem Ferdinandem. S nimi tu žili Michaelův vnuk Franz a vdova Anna Fleischmannová. Před odsunem byl dům zapsán na Ferdinanda Stockera.

Čp. 18 – v roce 1921 byl majitelem domu švec Johann Huber (*1882 v Grafenriedu). Žil tu s manželkou Annou, dvěma dcerami a synem. V nájmu tu žila Theresia Huberová (*1860 v Grafenriedu) se dvěma dcerami a vnučkou.

Před odsunem byl dům stále v majetku Johanna Hubera.

Čp. 19 – v roce 1921 patřil dům sedláku Aloisi Bauerovi (*1884 v Grafenriedu), který tu žil s manželkou Elisabethou a čtyřmi dětmi. S nimi tu bydlel Aloisův otec Georg Bauer a bratr Josef.

Před odsunem byl majitelem domu Josef Bauer a v nájmu tu žil Johann Müller.

Čp. 20 – v roce 1921 vlastnil dům sedlák Michael Stoffl (*1858 v Grafenriedu), který tu žil s manželkou Annou a třemi dětmi.

Před odsunem byl dům zapsán na Josefa Stoffla.

Čp. 21 – v roce 1921 patřil dům rolníku Franzi Schrödlovi (*1880 v Grafenriedu), který tu žil s manželkou Franziskou a pěti dětmi. S nimi tu žili Franzovi rodiče Josef a Justina, sestra Anna a Karl Wild. V nájmu tu dále bydleli Franz Degelmann (*1846 v Pořejově) s dcerou Annou.

Před odsunem náležel dům stále Franzi Schrödlovi.

Čp. 22 – v roce 1921 byl dům v majetku rolníka Antona Reittingera (*1901 v Grafenriedu), který tu žil s manželkou Marií a dcerou Annou. S nimi tu bydlela Theresia Hüberová.

Před odsunem byl dům stále v majetku Antona Reittingera.

Čp. 23 – v roce 1921 patřil dům rolníku Michaelu Zippererovi (*1861 v Grafenriedu), který tu žil s manželkou Margarethou a třemi dětmi a Karlem Süsem, který tu byl na vychování. Ve druhé části domu žil Andreas Zipperer (*1873 v Grafenriedu) s manželkou Barbarou a čtyřmi dětmi.

Před odsunem tu bydlel Franz Söllner s rodinou.

Čp. 24 – v roce 1921 byl dům v majetku vdovy Kathariny Schrödlové (*1876 v Grafenriedu), která tu žila s tchyní, dvěma dětmi a služkou Katharinou Braunovou. Dále je tu zapsán kolář Johann a Walburga Spörl.

Před odsunem byl majitelem domu syn Kathariny Franz Schrödl.

Čp. 25 – v roce 1921 vlastnil dům švec Ludwig Hütterer (*1871 v Brně). Žil tu s manželkou Theresií, pěti syny a dcerou. Dále tu byla zapsána švagrová Marie Hüttererová. Ve druhé části domu žila vdova Katharina Schrödllová (*1844 v Untergrafenriedu).

Před odsunem držel dům syn Johann Hütterer.

Čp. 26 (hospoda U Wiererů) – v roce 1921 byla majitelkou domu Barbara Dietlová (*1860 v bavorském Astu) a jako její živnost je uvedeno zemědělství. Objekt byl rozdělen na 6 bytových jednotek. V první žila Barbara Dietlová s dcerou Theresií, synem Johannem a služkou Marií Bauerovou. Ve druhé Franz Eheim (*1889 v Broumově u Chodové Plané) a Čech Antonín Reitšmíd (*1894 v Hnačově u Plánice), který byl dozorcem pohraniční finanční správy. Ve třetí krejčí Josef Torscht (*1860 v Grafenriedu) s manželkou Theresií a dvěma dětmi. Ve čtvrté Anna Hüberová (*1863 v Grafenriedu) s matkou Katharinou a Theresií Süsovou. V páté Čech Vojtěch Suda (*1883 v Kasejovicích), naddozorce pohraniční finanční stráže pro Čechy. Ten tu žil s manželkou Barborou a dětmi Bohumírem a Helenou. V šestém (erárním) bytě je zapsán Čech Rudolf Zelený (*1893 v Dobrošově u Náchoda), dozorce finanční pohraniční stráže. Žil tu s manželkou Antonií a dcerou Ludmilou.

Před odsunem je jako majitelka objektu uvedena Berta Wiesnerová.

Čp. 27 – v roce 1921 držel dům Wenzl Wiesner z čp. 29. Nejsou tu zapsáni žádní obyvatelé, jednalo se patrně o provozní část pivovaru.

Čp. 28 – v roce 1921 držel dům Josef Schwinghammer (*1852 v Grafenriedu), který tu žil s manželkou Annou, synem Karlem a dcerou Annou. S nimi tu bydlel jejich příbuzný Michael Breu.

Před odsunem byl dům v majetku Johanna Schrödl.

Čp. 29 – v roce 1921 byl majitelem domu sládek a majitel pivovaru Wenzl Wiesner (*1864 v Plzni), který byl v Grafenriedu usazen od roku 1909. Ve sčítacím elaborátu má uvedenu českou národnost. Za manželku měl Němku Barbaru (*1893 na Černé Řece), jež byla v Grafenriedu zapsána od roku 1913. S nimi tu žil syn Anton (*1917 v Grafenriedu), který měl rovněž českou národnost, ale padl ve druhé světové válce na německé straně. S nimi tu bydlela švagrová Barbara Paa a Čech František Jankovec z Klatov, který tu byl v učňovském poměru.

Před odsunem tu žila dcera majitele pivovaru Berta Wiesnerová.

Čp. 30 – v roce 1921 byl dům v majetku klempíře Josefa Zangla (*1872 v Grafenriedu), který zde žil s manželkou Katharinou a sedmi dětmi. Ve druhém bytě bydlela porodní bába Margaretha Lintlová.

Před odsunem držel dům Josef Zangl.

Čp. 31 – v roce 1921 držel dům kovář Wolfgang Ruhland (*1863 v Grafenriedu), který tu žil s manželkou Katharinou a dvěma syny.

Před odsunem patřil dům Johannu Ruhlandovi.

Čp. 32 – v roce 1921 vlastnil dům kramář Karl Retinger (*1874 v Grafenriedu). Žil tu s manželkou a šesti dětmi. S nimi tu bydlel otec Georg Retinger.

Před odsunem držel dům Karl Retinger.

Čp. 33 – v roce 1921 je jako majitelka zapsána vdova Margaretha Kutschenreiter (*1874 v Grafenriedu), která tu žila s osmi dětmi.

Před odsunem držel domek Josef Kutschenreiter.

Čp. 34 – v roce 1921 je jako majitel domu uveden Michael Ruth (*1834 v Grafenriedu), který byl slepý a žil tu s manželkou Barbarou.

Před odsunem tu bydlela Maria Heumann.

Čp. 35 – v roce 1921 byl majitelem domu sládek Wenzl Wiesner. V nájmu tu bydlel vdovec, hodinář Andreas Portner (*1869 v Grafenriedu) a vdova Wilhelmina Kampfová.

Před odsunem tu údajně jako poslední žila Katharina Prögler, může se ale jednat o záměnu s čp. 36.

Čp. 36 – v roce 1921 byla majitelkou rolnice vdova Katharina Prögler (*1878 v Grafenriedu), která tu žila s pěti dětmi. V nájmu tu bydlela rodina Andree Laubmeiera (*1839 v Grafenriedu), který tu žil s manželkou Annou, dcerou Bertou a vnučkou Marií.

Laubmeierova práce na tomto domě žádného majitele ani nájemce v době před odsunem neuvádí.

Čp. 37 – v roce 1921 byl majitelem domu Johann Ludwik (*1883 v Grafenriedu), který zde žil s manželkou Marií a pěti dětmi. Zároveň tu bydlela Johannova matka Josefina.

Před odsunem držel dům stále Johann Ludwik nebo jeho stejnojmenný syn.

Čp. 38 – v roce 1921 byl majitelem domu vdovec rolník Winzenz Zangl (*1867 v Grafenriedu). S ním tu žilo 5 jeho dětí a jeho otec Andreas. V nájmu tu bydlela Franziska Zippererová.

Před odsunem vlastnil dům Johann Wiesenbacher.

Čp. 39 – v roce 1921 byl majitelem švec Karl Weiss (*1879 v Úporu), který tu žil s manželkou Aloisíí a šesti dětmi.

Před odsunem byla majitelkou domu vdova Aloisie Weiß.

Čp. 40 – 42 vznikly až po roce 1921 a nejsou ve sčítání z tohoto roku uvedeny.

Před odsunem německého obyvatelstva vlastnil dle sdělení Hanse Laubmeiera čp. 40 Franz Zangl, čp. 41 Dominik Zangl a čp. 42 Fritz Weiß.

Náves a socha svatého Jana Nepomuckého

Obec Grafenried nepatřila k lokalitám, které byly založeny plánovitě na pravidelném půdorysu kolem předem vyměřené návsi. Zárodek návsi se sochou svatého Jana Nepomuckého se počal vyvíjet teprve po založení kostela svatého Jiří v průběhu 18. století. Za starší „náves“ můžeme snad považovat volný prostor uprostřed zástavby, který ležel asi 100 m jižně od kostela. Ten byl na počátku 19. století na západě vymezen zdí zámecké zahrady, jeho jihozápadní stranu uzavíraly hospodářské budovy panského dvora a zbývající strany ohraničovaly jednotlivé domy a chalupy. Ještě po celé 19. a na počátku 20. století se v těchto místech před bývalým zámekem, později školou, konaly četné slavnosti. Na horní návsi u sochy svatého Jiří se naproti tomu odbývaly pravidelné trhy a církevní svátky. Kdy byla do prostoru před vstupem do kostela postavena socha svatého Jana Nepomuckého a místo se takřkajíc stalo posvátným srdcem obce, historické prameny nesdělují. Stalo se tak pravděpodobně krátce před rokem 1765, kdy bylo na svátek blahoslaveného Františka z Pauly u sochy svatého Jana Nepomuckého zasazeno 6 lip. Lípy sem dala zasadit majitelka statku hraběnka Anna Katharina Müllerová, která vlastnila i pozemek, na němž socha světce stála.

Podstavec sochy, který se dochoval do současnosti, neobsahuje žádný historický text ani letopočet. Ze staré fotografie je patrné, že tu byla přichycena deska s erbem a poměrně rozsáhlým nápisem, po níž zbyly v podstavci 4 otvory. Text desky ani šlechtický znak se nedají na fotografii rozluštit. Krátce po roce 1990 byla na podstavec umístěna nová mramorová tabule s pamětním nápisem. Podoba sochy svatého Jana Nepomuckého je známa z několika fotografií. Oproti klasickému ztvárnění světce, jenž má levou ruku na prsou a přidržuje jí krucifix, měla socha v Grafenriedu levou ruku vztyčenou a držela v ní kříž. U nohou sochy se nacházely 2 hlavičky andílků s křídélky. Ještě na konci 80. let 20. století se zničená socha s uraženou hlavou povalovala nedaleko podstavce. Poté byla odvezena do prostoru Staré Hutě, kde její stopy končí. Roku 2017 bylo rozhodnuto, že na podstavec bude umístěna kopie sochy svatého Jana Nepomuckého, vyrobená podle historické fotografie. Kamenosochařská firma Jaroslava Šindeláře odhadla celkové náklady na restaurování podstavce a výrobu sochy z umělého kamene na 341 120 Kč. V případě, že by byla socha vytesána z přírodního kamene, by náklady dosáhly částky 550 550 Kč. Kolem sochy bylo v roce 1765 vysázeno 6 lip velkolistých. Do současnosti se na návsi dochovaly 3 lípy a spodní část kmene čtvrté lípy. Tento soubor lip byl v roce 2009 navržen k vyhlášení za památné stromy. V současné době dosahují stromy stáří přes 250 let.



Náves v Grafenriedu, 30. léta 20. století (archiv Z. Procházky)



Náves v Grafenriedu ze stejného místa v roce 2003 (foto Z. Procházka)



Náves v Grafenriedu dnes (foto Z. Procházka 2017)

Zasazeny roku 1765 na svátek sv. blahoslaveného Františka z Pauli u sochy sv. Jana Nepomuckého na pozemku Kathariny von Müller

Verzeichnis
aller und merkwürdiger Bäume in der Pfarhymunns Grafenried.

Zahl	Begriffung und Haupt der Bäume	Umfang in 130 cm Höhe	Größe Umfang	Jahr	allen Eigentümers	Frug. 4?	Umfang der Pflanzung	
1	6 Linden von der Kirche zur die Statue des hl. Joh. v. Nepomuk	2,30 2,70 2,80 3,00 3,00	Bis auf die Krone gleich	25m	1577.	gut	1311	
							Zugplant 1765 im Festo beati Francisci de Paula bei Einrißung des Joh. v. Nep. Statue Durch die damalige Gutbesitzerin Kath. Müller.	

Zápis o vysazení lip v roce 1765 (zdroj: podklad pro vyhlášení lip za památné stromy)



Dva pohledy na sochu svatého Jana Nepomuckého z počátku 20. století (archiv H. Laubmeiera)



Zničená socha svatého Jana Nepomuckého na fotografii z období kolem roku 1990 (archiv H. Laubmeiera)



Podstavec sochy v roce 2017 (foto Z. Procházka)

Fara čp. 11 (parcelační č. 32)

Grafenried byl kdysi přifařen k bavorskému Waldmünchenu a následně k jeho filiálce v Astu, při níž je zmiňován od roku 1722. Po definitivním připojení Grafenriedu k Čechám (1764) dochází v roce 1782 k přifaření obce k nedalekým Nemanicím. Zde ale Grafenried zůstává jen do roku 1786, kdy se stává samostatnou farností. Již před tímto datem v roce 1750 bylo majiteli statku Grafenried Franzi Xaveru Wernerovi povoleno, aby při kapli, která stála v místech pozdějšího kostela, vydržoval zámeckého kaplana pro rodinu a svoji čeleď. Dle zápisu v pamětní knize Grafenriedu se do obce dne 11. 12. 1782 dostavili arcibiskupský vikář a domažlický děkan Šebestián Lounský, kdyňský farář Bernard Pettirka a nemanický administrátor Johann Küttner, aby obyvatelům obce sdělili, že tímto dnem končí jejich přifaření k Astu a přecházejí pod farní správu administratury v Nemanicích, která spadala pod pražské arcibiskupství. Grafenriedští jen neradi opouštěli bavorskou církevní správu, pod kterou léta náleželi, a snažili se osamostatnit farnost, což se jim do čtyř let podařilo. Do tohoto období můžeme také klást výstavbu fary, jejíž stavba byla v nadpraží datována letopočtem 17+87. Po jeho stranách jsou vyryty iniciály C.V.M. a J.S.P. Monogram C.V.M. upomíná na Catharinu von Müller, která byla patronkou farnosti a donátorkou fary, iniciály J.S.P. mají připomínat prvního grafenriedského faráře Johanna Simona Pöstla. Katharina Müllerová počítala s tím, že první patro fary by mohla využívat k příležitostnému obývání. Pokoje v zámečku pravděpodobně uvolnila rodině syna Franze Xavera (+1783). Tuto skutečnost dokládá i galerie rodinných portrétů Voithenbergů a Müllerů, která byla na faře instalována. Na faře se od jejího založení do odsunu německého obyvatelstva vystřídalo celkem 8 duchovních správců. Jednalo o Johanna Simona Pösla, který farnost spravoval mezi roky 1808–1818, po něm následoval Anton Kramer (1818–1842), Franz Steinhäusel (1842–1874), Franz Palm (1874–1879), Lambert Ludwik (1879–1887), Michael Ring (1887–1937), Georg Fröhlich (1937–1938) a jako poslední duchovní správce Josef Gerl (1938–1946), který byl po roce 1945 vysídlen společně s obyvateli obce.

Sčítání obyvatel z roku 1921 uvádí na faře duchovního Michaela Ringa. Místo farské kuchařky zastávala Barbara Degelmannová. Dále tu bydlel obchodník Stefan Ischer z Plané. Nejdéle, celých 50 let, na faře působil právě páter Michael Ring. Ten se živě zajímal o historii kostela i obce: v archivu fary Grafenried, který je uložen v SOkA Domažlice se sídlem v Horšovském Týně, jsou např. dochovány jeho zápisky a kopie heraldických reliéfů ze zvonů, jež byly z grafenriedského kostela rekvírovány pro potřeby první světové války. Na grafenriedském hřbitově byla po roce 1990 instalována deska, na níž jsou vytesána jména všech místních farářů. V roce 2017 se na hřbitově podařilo nalézt i staré náhrobní kameny dvou farářů (viz heslo Hřbitov a pohřební kaple).

Fara byla vystavěna podle dochovaného plánu, případně, což je méně pravděpodobné, byl plán zaměřen pro některou z připravovaných stavebních úprav. V každém případě se archivní plán shoduje s odkrytými základy fary. Ta byla vystavěna na půdorysu cca 16 x 15 m. Dle historické fotografie se jednalo o mohutnou dvoupatrovou stavbu s půdní vestavbou, krytou polovalbovou střechou.

Na konci 18. století je fara popisována jako budova vystavěná z kamene a krytá šindelem. Přízemí obsahovalo chodbu s místností, kuchyni, kvelb a komoru. V patře byly umístěny pokoj, tři obytné místnosti a kvelb. Pod kuchyní umístěnou v přízemí se nacházel sklep. Ve dvoře stála stáj na tři kusy dobytka a malá stodola s kolnou, vše bylo pokryto šindelem. Za farou se

rozkládala zahrada o rozloze 400 sáhů. Velice zajímavé byly i některé součásti vybavení fary. Nacházelo se tu např. 6 velkých obrazů, které představovaly různé kláštery, a 10 portrétů mnichů. Visely tu i portréty rodiny bývalých majitelů statku Voithů z Voithenbergu, kteří byli příbuznými patronky farnosti Kathariny von Müller. Zapsány jsou i další obrazy s náboženskou tematikou a 23 kusů starých knih. Inventář fary z roku 1899 již obrazy Voithenbergů nezmiňuje (archiv fary Grafenried: především i.č. 13, 15, 19, 29–32, dále inventáře fary, karton 7).

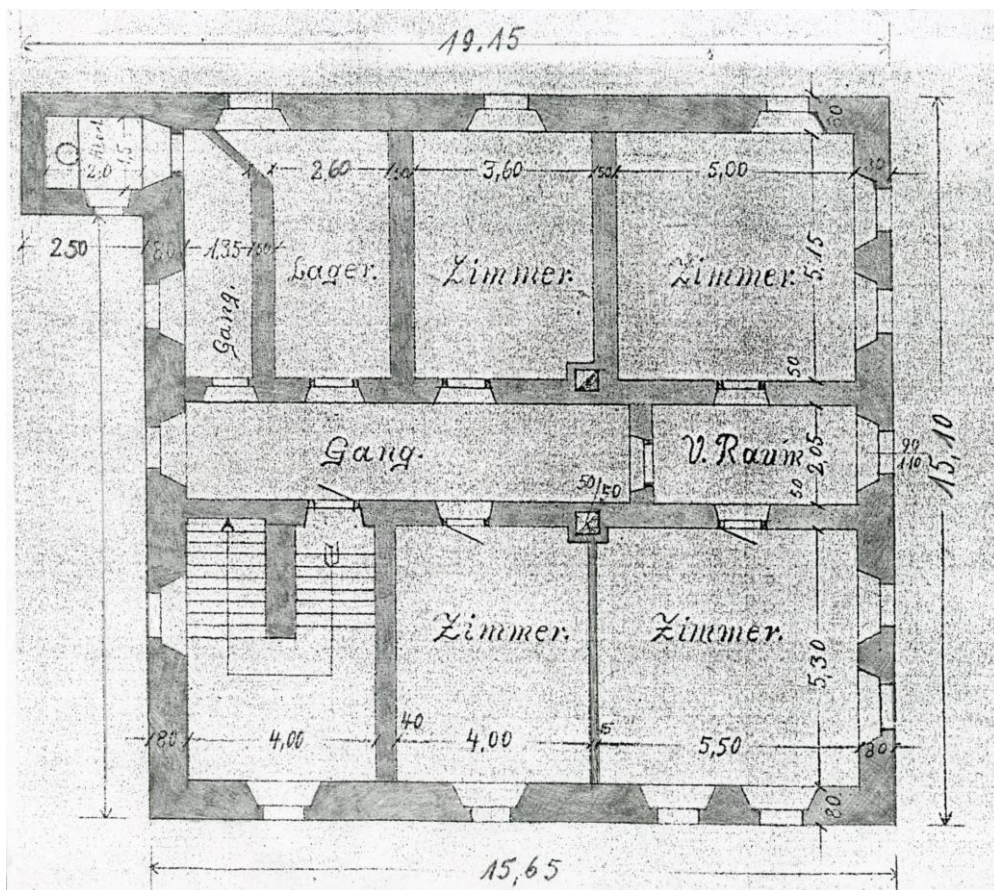
Další popis fary, který ve své práci uvádí M. Peklová, představuje budovu následovně: v přízemí se po pravé straně od vchodu nacházela kuchyně, která ale kvůli vlhkosti nebyla obyvatelná (viz plán fary č. 11). Vedlejší místnost sloužila jako prádelna, zde byla pec a kotel na ohřívání vody pro osobní hygienu (č. 8). Byl tu také vstup do sklepa (č. 10), který se rozkládal pod touto i vedlejší místností. Další místnost sloužila za skladiště a spíž (č. 7). Na konci budovy se nacházela chodba, která vedla do přístavku se záchodem (č. 5 a 6). Vlevo od vchodu se nalézala místnost využívaná jako kancelář a jídelna (č. 1). Ta byla propojena s vedlejší obytnou kuchyní (č. 3); za ní se nacházelo schodiště, ve spodní části kamenné, v horní dřevěné, stoupající do patra. V patře naproti schodům vedla chodba k záchodu. Vedlejší místnost sloužila jako sklad církevních pomůcek. Následoval pokoj pro hospodyni. Za tímto pokojem končila chodba a následovala předsíň, ze které se vcházelo do dvou pokojů – vlevo pro faráře a vpravo pro hosty. Tato místnost byla později využívána jako knihovna. Poslední místnost byla obytná a nacházely se tu také schody na půdu. Stejný pramen rovněž sděluje, že celé patro zamýšlela baronka Müllerová původně pro vlastní využití a farář měl bydlet pouze v přízemí.

Fara se v dobrém stavu udržela až do 50. let 20. století, kdy byla odprodána jako bouračka na stavební materiál, především krov a krytinu. Poté byla zbořena těžkou technikou a zdivo bylo rozhrnuto buldozerem. Více než půl století zarůstaly zbytky fary ukryté pod destrukcí porostlou křovinami. V roce 2012 byly pozůstatky budovy, ležící severovýchodně od kostela, odkryty Helmutem Roithem. Zdivo z lomového kamene, pojené vápennou maltou, je dochováno místy až do výšky 70 cm. Dobře patrné je uspořádání jednotlivých místností (viz plán). Fara byla přístupná od jihu pravoúhlým portálem, jehož nadpraží je datováno rokem 1787 (na plánu fary označeno písmenem A). Portálem se vstupovalo do chodby, která vedla středem objektu na farský dvorek. Chodba byla vydlážděna cementovými dlaždicemi, položenými nakoso v barvách šedé a bílé. Na konci chodby jsou dochovány zbytky starší dlažby z cihelných topinek. Vlevo za dveřmi se vstupovalo do prostorné místnosti (na plánu č. 1) osvětlené dvěma okny; pozůstatky dalších dvou oken v západní zdi, zaznamenané na starém plánu, nejsou ve zdivu patrné. V rohu místnosti stávala úzká pokojová kachlová kamna (č. 2), jejichž spodní část byla odhalena při vyklízení sutě. Kamna se skládala ze zeleně glazovaných kachlů, pokrytých plastickým tapetovým vzorem (viz foto v příloze). Za kamny ve zdivu je patrná dutina komína, který byl přístupný dvířky z chodby. Tato místnost byla dveřmi propojena se sousední obytnou kuchyní (č. 3), z jejíhož vybavení se dochovala pouze část ohořelé prkenné podlahy, která je vzpomínkou na demoliční práce z 50. let 20. století. Poslední nárožní prostor (č. 4) vyplňovalo dvouramenné schodiště, sestavené z kamenných stupňů, jímž bylo možné vystoupat do patra. Naproti schodišti přes chodbu vedla úzká chodbička (č. 5) k záchodu, který byl situován v přístavku vystupujícím z budovy (č. 6). Část zdiva záchodu se zřítila do žumpy. Přístupová chodba byla vydlážděna cihelnými dlaždicemi. Sousední úzká místnost sloužila za spížírnu a byla rovněž vydlážděna cihelnými dlaždicemi o rozměrech 28 x 28 cm. Uprostřed ní byl v podlaze umístěn odtokový kanál (č. 7). Další prostor (č. 8) obsahoval vstup do sklepa, který byl původně uzavřen dřevěným poklopem (č. 10). Vedle něho stávala chlebová pec s předpecní jámou, jejíž

cihelná klenba je dnes proražená (č. 9). Na ní navazovalo topeniště s otvorem, v němž byl původně umístěn kovový kotlík na ohřev vody. Jelikož se pec začala po odstranění suti rozpadat, byla zakryta plentou z nasucho kladených cihel. Podlaha této místnosti byla rovněž sestavena z cihelných dlaždic. Poslední nárožní místnost (č. 11) byla přístupná nejen z chodby, ale také dveřmi v boční fasádě fary. Její osvětlení zajišťovala 2 okna, proražená do zdiva napravo od hlavního vstupu do fary. Pod farou je umístěn dobře zachovalý valeně sklenutý sklep, přístupný po schodišti z místnosti č. 8. Schodiště je sestaveno z kamenných schodnic. Chodba, z níž se vchází do sklepa umístěného vpravo od vstupu, je osvětlena úzkým okénkem v jejím čele. Vstup do sklepa je opatřen kamenným pravouhlym portálem. Sklep je zaklenut valenou klenbou z kamene a opatřen dalším oknem. Špalety, záklenky okének a klenba chodby jsou vyzděny z cihel.

Z vybavení fary se dochovaly zlomky kachlů z několika kachlových kamen. Nejstarší představují ještě barokní zlidovělé formy, zdobené stylizovaným květinovým dekorem. Kachle jsou pokryty žlutou glazurou se zeleným trasakováním. Další keramické zlomky představují již továrně vyráběné kachle s nalepovaným květinovým nebo geometrickým dekorem. Glazura kachlů je šedá, reliéf bílý. Zbytky dalších kachlových kamen byly nalezeny v původní poloze v místnosti č. 1. Zde byla dochována spodní část kamen, sestavená ze zeleně glazovaných kachlů opatřených geometrickým tapetovým vzorem (viz foto kachlů v příloze). Dále bylo ze suti vybráno množství keramických zlomků a nechyběly ani kovové předměty z období 1. poloviny 20. století. K zajímavým nálezům patřil opracovaný zlomek pazourku, který byl nejspíše součástí křesadlového zámku palné zbraně nebo křesadla. Movitým artefaktem nalezeným na Grafenriedu se ve své práci podrobněji věnovala Michaela Peklová. Suť byla odvezena i z farského dvorku, na němž byly odkryty základy drobných hospodářských budov a studna, zakrytá betonovou deskou. Studnu vysekal v roce 1791 do skály domažlický studnař Josef Vladek. Studna dosahuje hloubky 16,50 m, výška sloupce vody se i dnes pohybuje kolem 12 m. Ze dvorku vede nová cestička, vysypaná štěrkem a obložená kameny, přímo k nedalekému hřbitovu.

Zajímavým pramenem k dějinám obce je třetí díl grafenriedské farní kroniky, který je dnes v majetku soukromé osoby v Německu. Přepis německého rukopisu vypracovala v roce 2017 Marie Schöntag. První a druhý díl kroniky jsou nezvěstné.



Fara, plán přízemí na historickém plánu (archiv H. Roitha)



Farář Michael Ring (archiv H. Roitha)



Znak Wernerů ze Schönau, který ze zvonu zavěšeného ve věži grafenriedského kostela obkreslil farář Michael Ring (SOKA Domažlice)



Průčelí fary, obrácené do návsi, na počátku 20. století (archiv H. Laubmeiera)



Fara v roce 1937 při oslavě padesátiletého působení faráře Michaela Ringa v obci (archiv H. Laubmeiera)



Fara s hospodářským zázemím a grafenriedskými chlapci o velikonočních svátcích (archiv H. Laubmeiera)



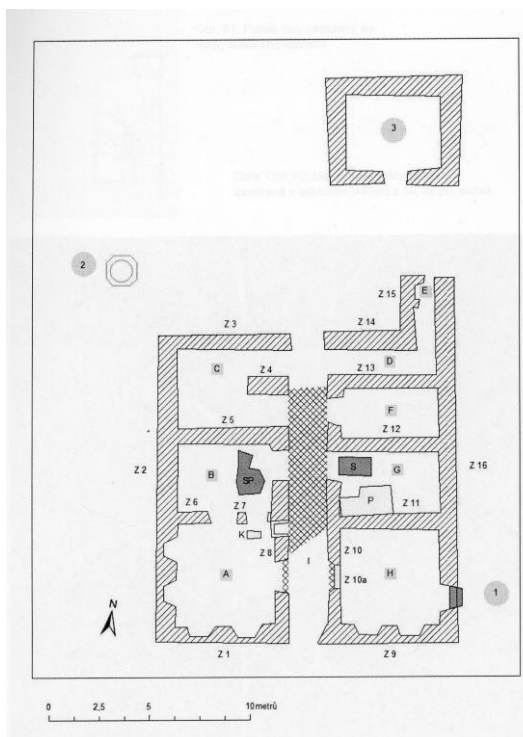
Fara s kostelem (archiv H. Laubmeiera)



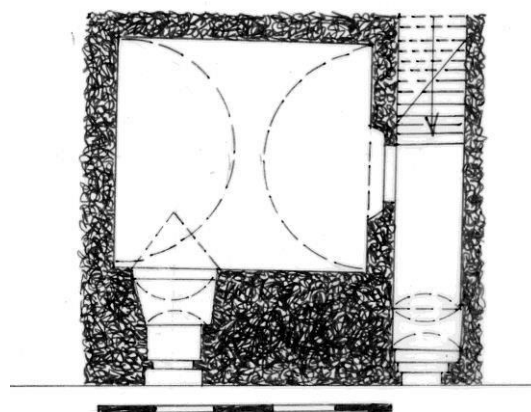
Fara s kostelem od severu ve 30. letech 20. století (archiv H. Laubmeiera)



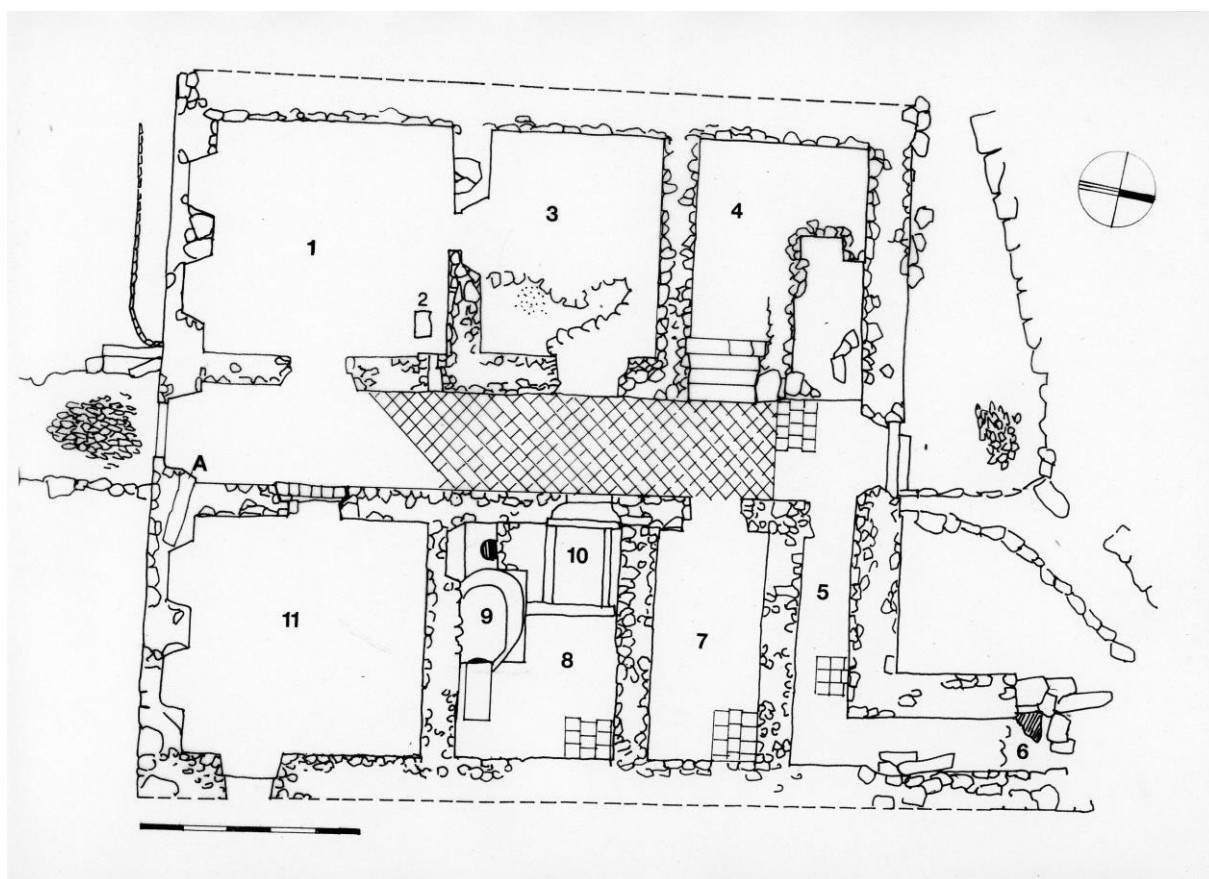
Fara od západu, v popředí domy čp. 30, 8 a 7



Plán fary převzatý z práce Michaely Peklové



Sklep pod farou (zaměření Z. Procházka 2017)



Plán grafenriedské fary překreslený podle fotografie z dronu (kresba Z. Procházka 2017)



Fara s hospodářským zázemím z ptačí perspektivy (archiv Z. Procházky)



Odkrývání fary v listopadu 2012, prostor záhonu vymezeného obrubníkem z cihel (foto H. Roith)



Základy fary v roce 2012 (foto H. Roith)



Interiér fary odkrytý výkopem v roce 2012 (foto H. Roith)



Fara, zbytky ohořelé podlahy v místnosti č. 2 v roce 2012 (foto H. Roith)



Fara, kotel na ohřev vody v místnosti č. 8 (foto H. Roith)



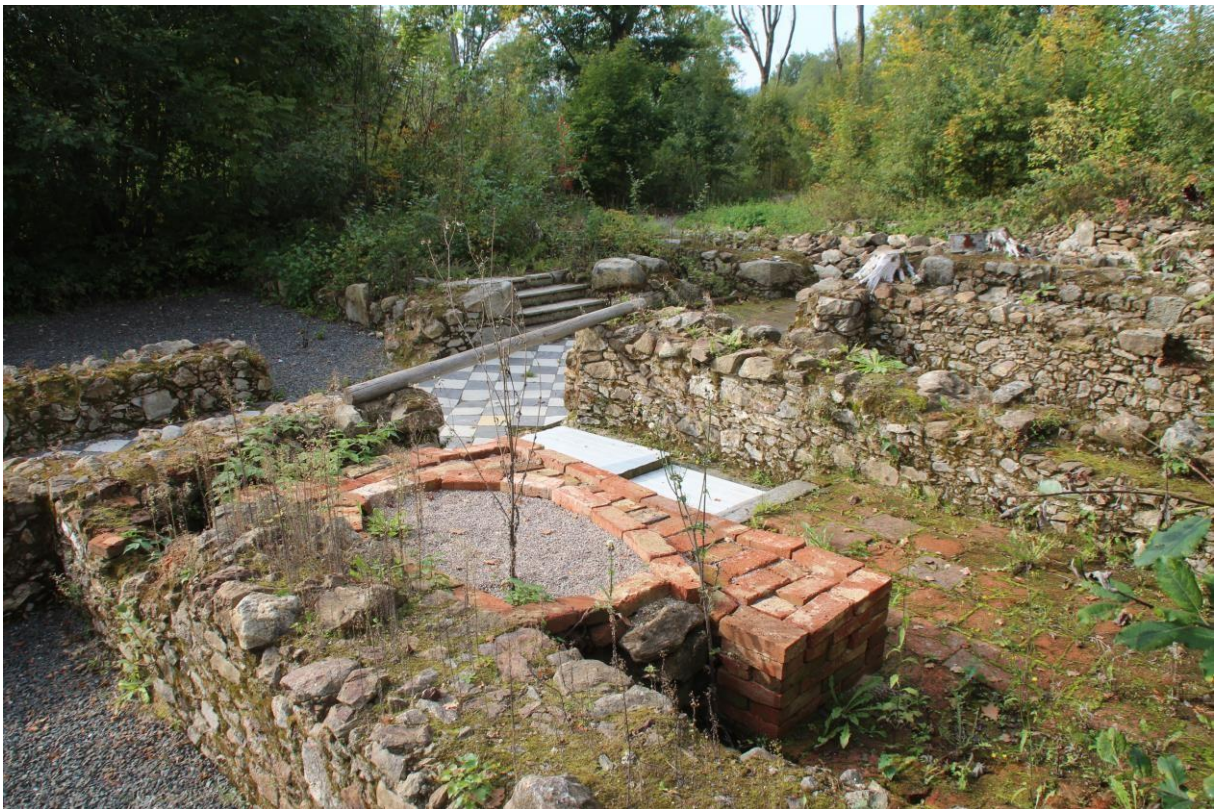
Fara, chlebová pec v místnosti č. 8 (foto H. Roith)



Schodiště do sklepení fary (foto Z. Procházka 2017)



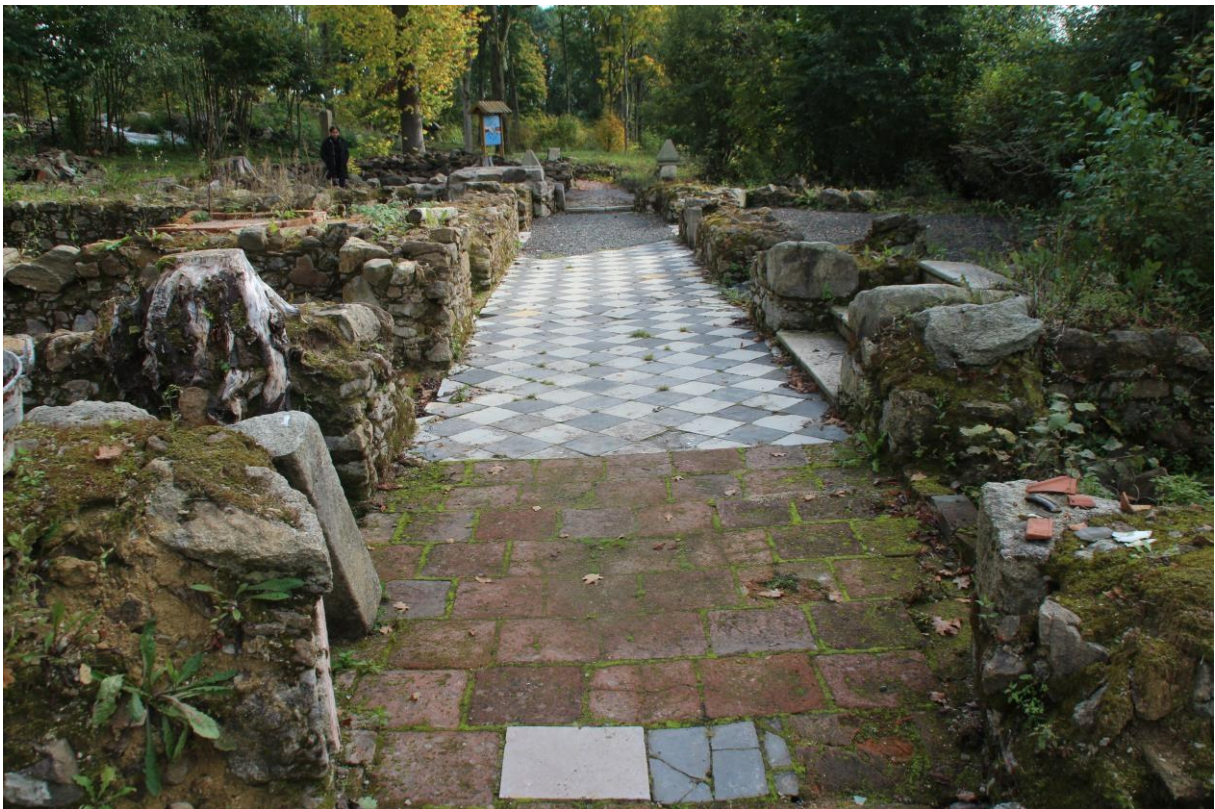
Sklepení pod farou (foto Z. Procházka 2017)



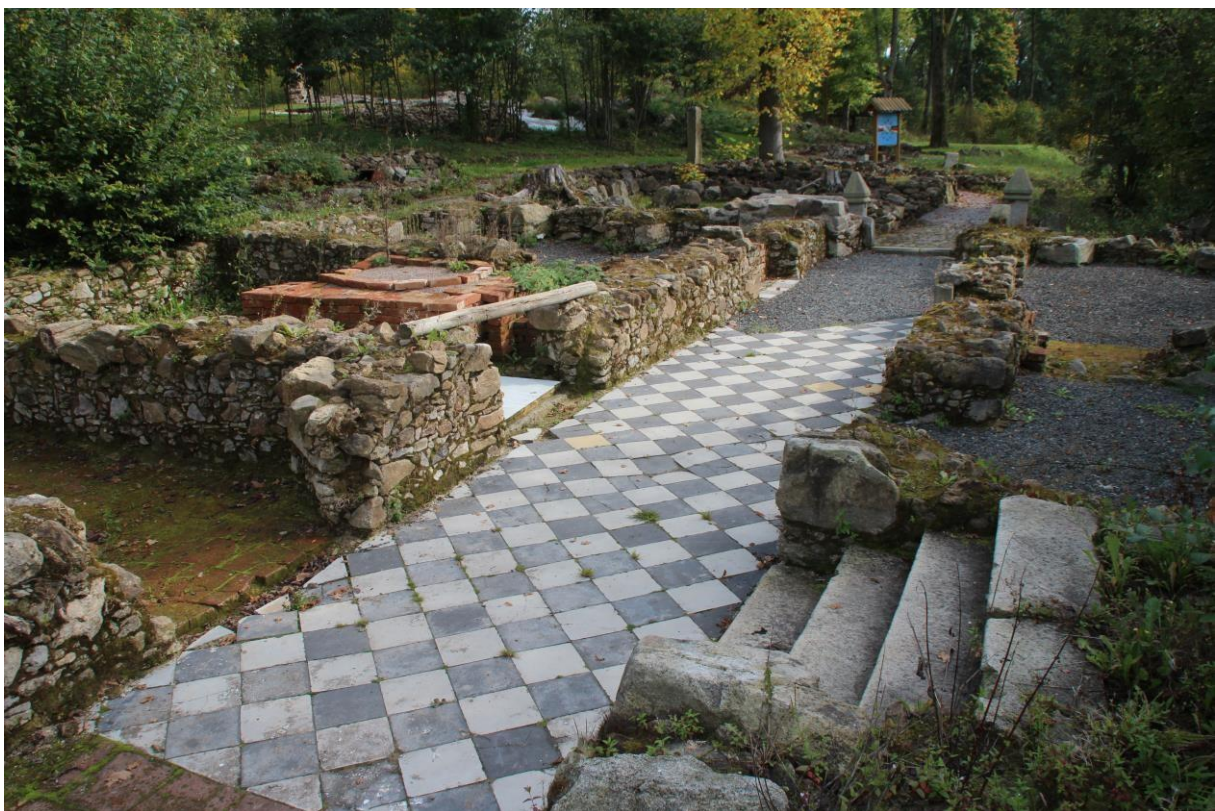
Odhalené zříceniny fary s pecí na chleba (foto Z. Procházka 2017)



Vstupní část fary v roce 2017 (foto Z. Procházka)



Chodba fary, pohled od hlavního vstupu (foto Z. Procházka 2017)



Chodba fary, pohled chodbou od vstupu na dvůr (foto Z. Procházka 2017)



Fara, zlomky nejstarších kachlů zdobené květinovým dekorem a potažené žlutou engobou se zeleným trasakováním (foto Z. Procházka 2017)



Fara, zlomek továrně vyráběného kachle s nalepovaným dekorem (foto Z. Procházka 2017)



Fara, zlomky továrně vyráběných kachlů z kamen, které stávaly v místnosti č. 1 (foto Z. Procházka 2017)



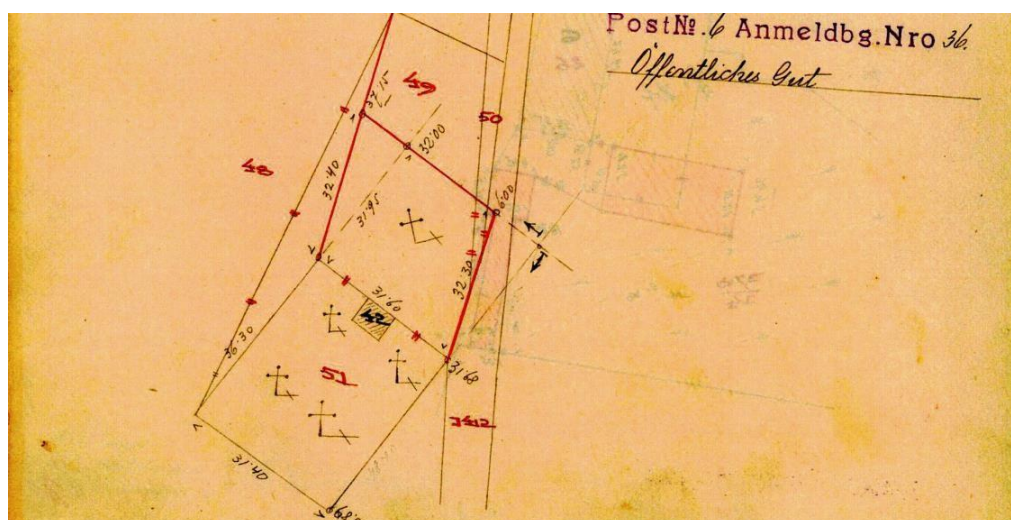
Opracovaný pazourek nalezený na farském dvorku, který byl snad součástí křesadla (foto Z. Procházka 2013)



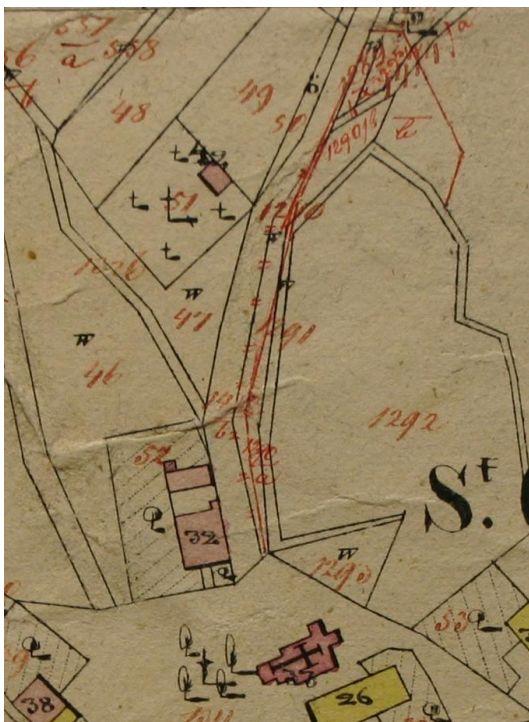
Helmut Roith (vpravo) v rozhovoru s archeologem Pavlem Vařekou z Plzně (foto Z. Procházka 2013)

Hřbitov

Hřbitov v Grafenriedu vznikl teprve v souvislosti se založením grafenriedské farnosti. Dle farní kroniky se jednalo o rok 1786, kdy 29. června nové pohřebiště vysvětil domažlický vikář Šebestián Lounský z Tiefenthalu. Mezi lety 1782–1786 byli zemřelí z Grafenriedu a okolních osad pohřbíváni na hřbitově v Nemanicích. V průběhu čtyř let, kdy se jednalo o zřízení hřbitova přímo v Grafenriedu, bylo v Nemanicích pohřbeno celkem 85 nebožtíků. Jako první byl na novém hřbitově v Grafenriedu uložen Thomas Dietl, sedlák v Grafenriedu čp. 21, který zemřel 5. července 1786 ve věku 58 let na břišní tyfus. Podle německých pramenů, které se opírají o informace z farní kroniky, bylo od založení hřbitova do 13. května 1919 v Grafenriedu údajně pohřbeno neuvěřitelných 4125 zemřelých, z toho 1120 z Grafenriedu, 1108 z Úporu, 908 z Pily a 989 z Lískovce. Původní hřbitov dosahoval asi polovičního rozsahu současného a u jeho zadní stěny byla situována pohřební kaple Voithenbergů. Klenutá brána hřbitova je po stranách klenáku opatřena letopočtem 1802 a určuje datum, kdy byl hřbitov ohrazen kamennou hradbou. Na klenáku je vyryt sotva znatelný letopočet 1772, který snad určuje stáří kamenného portálu, který zde může být použit druhotně. Rozsah starého hřbitova s kaplí je zaznamenán na mapě stabilního katastru z roku 1838. Původní hřbitov zaujímal plochu 30x35 m, později v letech 1913–1914 byl rozšířen o prostor 30x32 m na současný stav. Ve starší části pohřebiště byly při zdi zasazeny kaštiny, které tu v počtu devíti kusů stojí dodnes. V letech 1913 a 1914 bylo pohřebiště rozšířeno do současné velikosti. V důsledku tehdy právě probíhající 1. světové války byl hřbitov vysvěcen až 13. května 1919. Po roce 1945 bylo pohřebiště zdevastováno a jeho obvodové zdi částečně rozebrány na stavební kámen. Záměr velitele roty PS Lučina, aby se ze hřbitova upravil prostor pro drezuru koní, byl KNV Plzeň zamítnut. Po roce 1990 byl hřbitov opakovaně vyřezáván a zbavován náletové zeleně. V letech 2016–2017 se do jeho úpravy vložil opět Helmut Roith, který již dříve opravil čelní zeď hřbitova s klenutou bránou. V období let 2016–2017 odkryl základy hřbitovní kaple a očistil některé náhrobky. Na hřbitově je dochováno asi 70 pomníků, které jsou většinou vyvráceny a poničeny. Oproti hřbitovu na nedaleké zaniklé Pleši je na grafenriedském hřbitově dochováno výrazně méně náhrobků. Vzhledem k malé hustotě dochovaných pomníků je rekonstrukce zdejšího hřbitova problematická.



Hřbitov s červeně označenými úpravami, datovanými do r. 1914



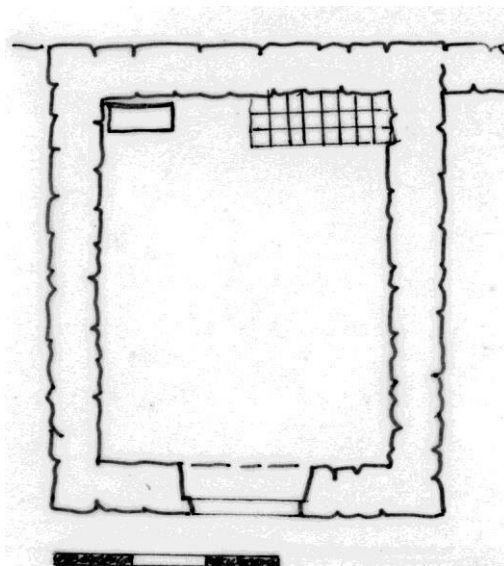
Fara a hřbitov v původním rozsahu na mapě stabilního katastru z roku 1838. Na mapě je zachycena i původní štětovaná cesta, která byla zachycena při úpravě nové části hřbitova v roce 2017 (foto Z. Procházka)



Hřbitovní kaple, kresba z roku 1932, signovaná W. S. (archiv H. Laubmeiera)



Hřbitov, horní část oplechované věžičky ze zničené hřbitovní kaple (foto Z. Procházka 1991)



Půdorys hřbitovní kaple (zaměření Z. Procházka 2017)



První vyřezávání a úklid hřbitova v roce 1991 za účasti Antonína Kondryse, Igora Šlechty, Jiřího Hanuše, Václava Čubra a Zdeňka Procházky (foto Z. Procházka 1991)



Úpravy hřbitova v roce 1991 (foto Z. Procházka)



Úpravy hřbitova v roce 1991 (foto Z. Procházka)



Úpravy hřbitova v roce 1991, v popředí plechový kryt věžičky hřbitovni kaple (foto Z. Procházka)



Vstupní brána na hřbitov v roce 2017 (foto Z. Procházka)



Hřbitov s částečně odhalenými náhrobky a zdivem kaple v roce 2017 (foto Z. Procházka)



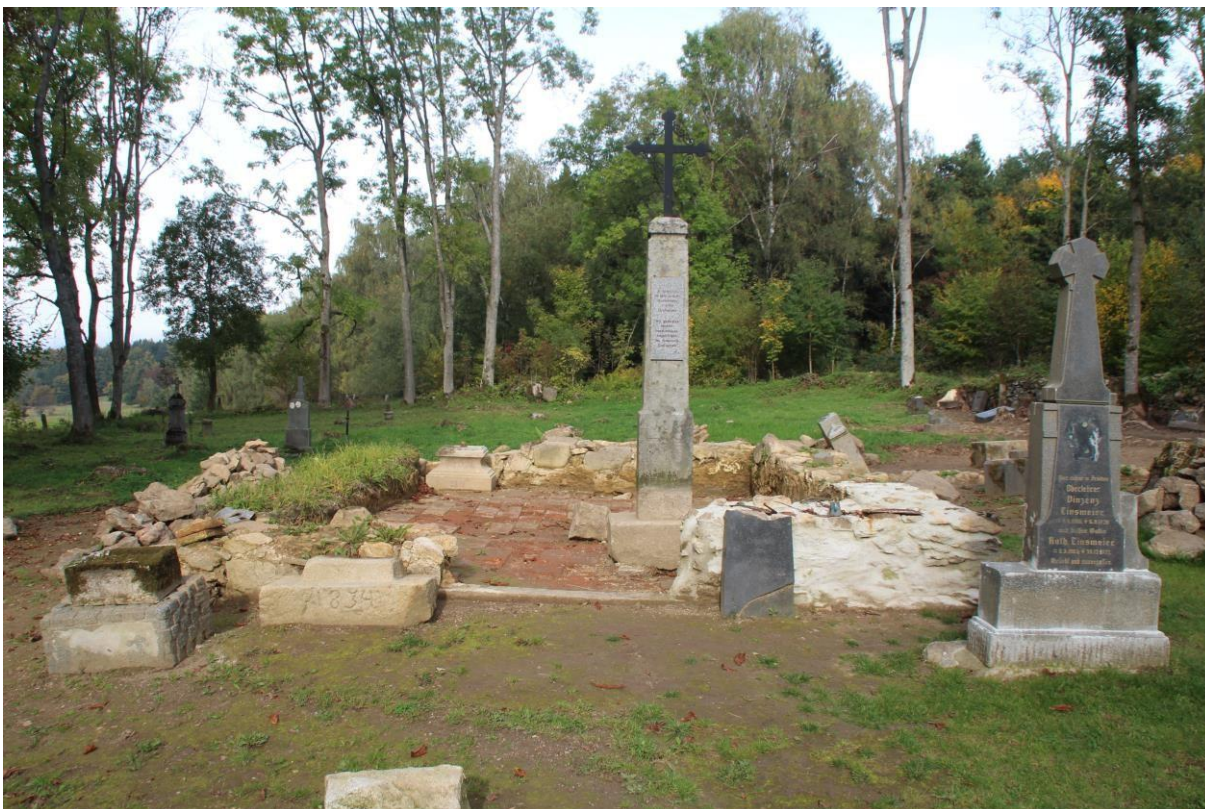
Interiér zničené hřbitovní kaple (foto Z. Procházka 2017)



Náhrobek upomínající na Marii Theresii Voithenbergovou z Voithenbergu (†5. 9. 1834) u zdi hřbitovní kaple (foto Z. Procházka 2017)



Hřbitov, náhrobky faráře Simona Pösla (†1818) vlevo a Antona Kramera (†1842) vpravo (foto Z. Procházka 2017)



Hřbitov, odhalené základy hřbitovní kaple (foto Z. Procházka 2017)



Hřbitov, nároží hřbitovní kaple, od níž vychází základové zdivo hradby původního hřbitova (foto Z. Procházka 2017)



Starší část hřbitova, pohled ze základů kaple ke vstupu (foto Z. Procházka 2017)



Novější část hřbitova, v popředí je odhalen průběh staré štětované cesty (foto Z. Procházka 2017)

Pohřební kaple Voithenbergů

Pohřební kaple grafenriedské vrchnosti stávala uprostřed současného hřbitova a byla zbořena při celkové likvidaci obce v 50. letech 20. století. Založení kaple lze klást do počátku 30. let 19. století. Můžeme tak usuzovat na základě matričního zápisu z roku 1834. Dne 3. září tohoto roku večer zesnula v Grafenriedu čp. 1 (zámek) Maria Theresia Johanna Nepomucena Voithová, říšská svobodná paní z Voithenbergu, rozená Müllerová, toho času majitelka statku Grafenried a manželka svobodného pána Josefa z Voithenbergu. Zemřela na suchou úplavici ve věku 53 let. U zápisu je poznámka, že byla jako první dne 5. 9. 1834 pohřbena v kapli zřízené na grafenriedském hřbitově. Na tento pohřeb snad upomíná podstavec opatřený původně kovaným křížem, označený letopočtem 1834, který stojí v těsné blízkosti u vstupu do kaple. Dle informace německých rodáků byla v kapli dále pohřbena matka výše uvedené Marie Voithové Maxmiliána Müllerová, rozená hraběnka Überacker, a ještě panský polesní. Při vyvážení sutě ze základů kaple byl v jejím interiéru nalezen podstavec kovaného kříže s nápisem PIETATE 1871. Kaple je vybudována na půdorysu obdélníka 5,20 x 6,20 m z lomového kamene pojeného maltou. Vchod se nacházel v čelní stěně kaple, obrácené proti vstupu na hřbitov. Kaple byla vydlážděna cihelnými dlaždicemi o rozměrech 21 x 21 cm, které jsou v celé ploše zachovány, a jejich povrch je pokryt vápenným nátěrem. Na zadní stěnu kaple navazuje zdivo původní ohradní zdi hřbitova, který v těchto místech končil. Podoba kaple je zaznamenána na perokresbě datované do roku 1932. Jednalo se o prostou stavbu krytou sedlovou střechou, z jejíhož středu vystupoval oplechovaný sanktusník – věžička. Horní část sanktusníku se ještě na počátku 90. let 20. století povalovala na hřbitově. Tehdy vznikla fáma, že se jedná o vrcholovou část kostelní bání, která na hřbitov „doletěla“ při odstřelení kostela (viz foto).

Ve starší, vstupní části hřbitova je zachováno asi 50 poničených pomníků a v zadní dalších sotva 20 zcela zničených náhrobků. V přední části hřbitova při cestě ke kapli stojí novodobý pomník věnovaný duchovním správcům grafenriedské farnosti, z období krátce po roce 1990. Za ním jsou dochovány dva náhrobky, které upomínají na první dva grafenriedské faráře Johanna Simona Pösla (†1818) a Antona Kramera (†1842), jehož náhrobek je doplněn kalichem a hostií. V kapli stojí další novodobý památník věnovaný zemřelým grafenriedské farnosti, který je upraven ze staršího kamenného sloupu opatřeného litinovým křížem, jenž je datován do roku 1854.

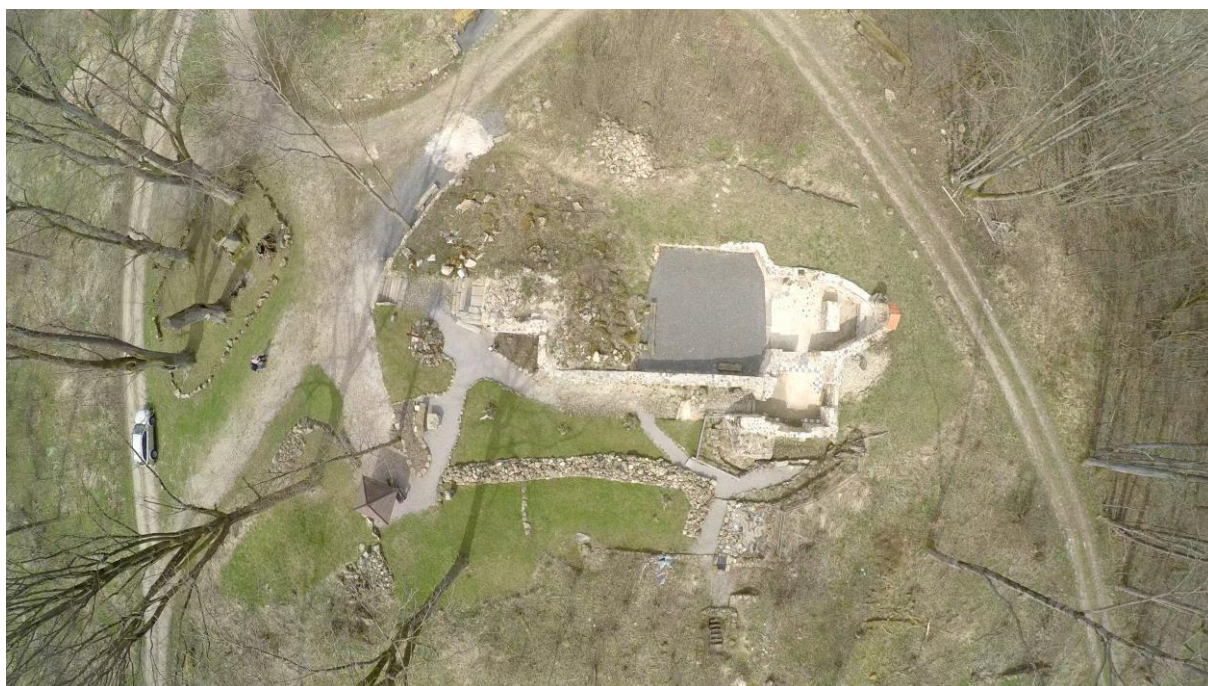
Pohřby uložené do kostela svatého Jiří

O tom, zda byl v kostele sv. Jiří pohřben některý ze starších majitelů statku Grafenried, se nedochovaly žádné zprávy, a můžeme proto předpokládat, že většina majitelů byla pohřbena v kostelech a kaplích na statcích v Německu. K výjimečnému stavu z hlediska farní správy dochází v Grafenriedu mezi roky 1782–1786, kdy byla obec oddělena od farnosti v německém Astu a předána pod farní správu nemanické administratury, ale hřbitov v Grafenriedu zatím vybudován nebyl. Místní obyvatelé měli značnou nechuť k tomu, aby byli pohřbeni na pohřebišti v Nemanicích, na němž nespočívají jejich předci a k němuž neměli žádný vztah. Matriky zemřelých farnosti Grafenried uvádějí v kostele 4 pohřby. Dne 19. ledna 1783 zemřel ve věku 24 let pán na Grafenriedu Franciscus Xaverius Müller z Altamerthalu a Fronhofenu. Jako příčina smrti je uvedena apoplexie (mrtvice). Dále dne 29. listopadu 1796 zemřela Anna Catharina Müllerová z Altamerthalu, rozená Wernerová, majitelka statku Grafenried. Matrika sděluje, že zemřela na prsní vodnatelnost ve věku 63 let. Podle německé krajanské literatury byla pohřbena před levým bočním oltářem. V kostele byli dále pohřbeni dva synové dalšího z majitelů Grafenriedu Josefa Voitha, říšského svobodného pána na Voithenbergu. Dne 16. srpna 1803 zemřel Zacharias Josef Sebastian Voith ve stáří 7 měsíců na psotník a dne 26. června 1806 zemřel Josef Zacharias Voith, dva a čtvrt roku stár, rovněž na psotník. V kostele byly pravděpodobně pohřbeny i další dvě děti Josefa Voitha: Zacharias Wolfgang (15. ledna 1812) a dcera, která se narodila 23. února 1820. Nedlouho po tomto úmrtí byla již vybudována voithenberská pohřební kaple na místním hřbitově. Dle německých rodáků byl uprostřed kostela pohřben ještě Johann Stocker z Úporu, kterému musely děti na smrtelné posteli slíbit, že nebude pohřben v Nemanicích. Stejný pramen sděluje, že 7. 1. 1783 zemřel Heinrich Müller, který měl být pohřben v kostele před pravým bočním oltářem. Smrt Otto Heinricha Müllera matriky zemřelých farnosti Grafenried neuvádějí a jeho pohřeb do kostela svatého Jiří je přinejmenším sporný.

Abychom tuto truchlivou kapitolu o mrtvých zakončili alespoň trochou optimismu, uvedeme zde dvě svatby, které se týkají majitelů statku Voithenbergů. Zápisy o nich se podařilo nalézt Antonínu Kondrysovi v matrice oddaných farnosti Grafenriedu. Jedná se o svatbu Kašpara Pollanda, zkoušeného magistrálního rady z města Mšeno, syna Martina Pollanda, majitele deskového statku v boleslavském kraji, a Anny Marie Bayerové ze Schiebenreithů u Chebu. Ten si jako čtyřicetiletý bral 6. října 1838 v Grafenriedu čp. 1 Františku Romanu z Voithenbergu, třiatřicetiletou dceru Josefa Voitha z Voithenbergu, komorníka bavorského království a majitele Grafenriedu, Hiltersriedu a Arnsteinu, a Marie Terezie, rozené Müllerové, paní na Grafenriedu a Altamerthalu. Svědky byli Wolfgang Ziegler, sklářský podnikatel na Křížové Huti, a Jan Nepomuk, svobodný pán z Voithenbergu na Herzogau a Kölmbergu. Skutečnost, že se Voithenbergové ženili i mezi sebou, dokazuje svatba konaná 10. ledna 1843 v Grafenriedu čp. 1. Ženichem byl Josef Voith, říšský svobodný pán na rytířském statku Grafenried, c. k. armádní poručík, 35 let starý. Nevěstou byla sedmnáctiletá Theresia Voithová, říšská svobodná paní z Voithenbergu, dcera Jana Nepomuka Voitha, držitele rytířského statku Herzogau, Kölmberg a Voithenberg, a Karoliny, rozené svobodné paní z Egloffsteinu. Svědkové byli Heinrich Voith z Voithenbergu a Michael Windl.

Úprava kostela svatého Jiří v roce 2017

Zříceniny kostela svatého Jiří byly odhaleny a stavebně zajištěny v roce 2011. Stavební práce na zpevnění koruny zdiva pokračovaly ještě v roce 2012. V průběhu března 2017 byl vyklizen vnitřní prostor věže, který byl dosud zasypan sutí. Stavební suť byla vyvezena i ze západní části lodi, čímž se výrazně rozšířila plocha kostelní lodi. Tyto práce byly spojeny s návštěvou plzeňského biskupa Tomáše Holuba, který dne 29. dubna 2017 sloužil ve zřícenině kostela každoroční česko-německou mši svatou. Po vyvezení stavební suti z věže je nyní možné do kostela vejít původním hlavním vstupem.



Letecký pohled na zříceniny kostela v roce 2015, v době, kdy ještě nebyla vyklizena suť z věže a západní části lodi



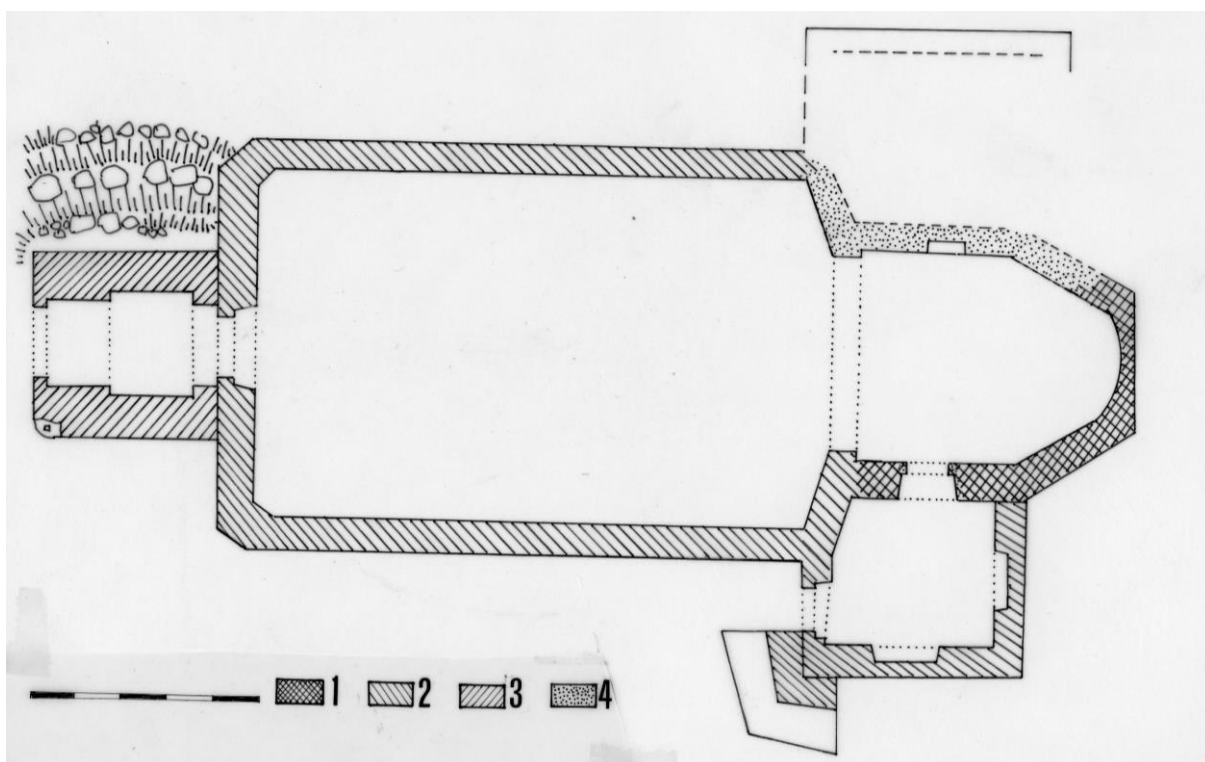
Pohled na zasypaný vstup, který vedl spodní částí věže (foto Z. Procházka 2017)



Pohled na odkrytý vstup, který vedl spodní částí věže (foto Z. Procházka 2017)



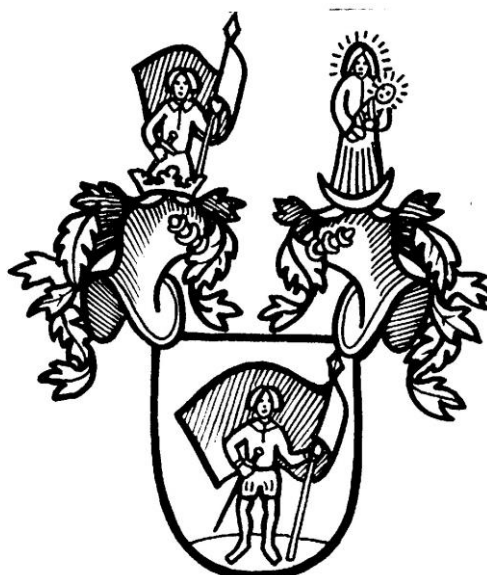
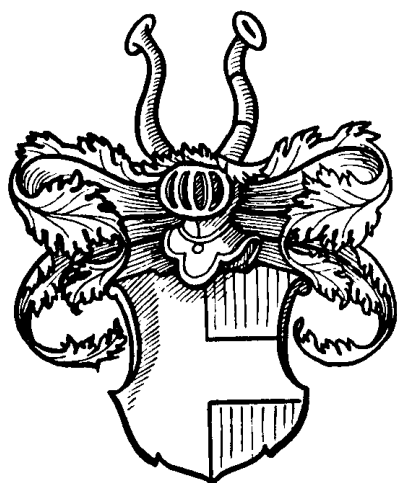
Zříceniny kostela 29. dubna 2017 při mši, kterou sloužil plzeňský biskup Tomáš Holub (foto Z. Procházka)



Analytický plán kostela v Grafenriedu zaměřený po výzkumu v září 2011 a doplněný v roce 2017 (zaměření Z. Procházka). 1) Zdivo původní kaple z období 1. poloviny 17. století; 2) zdivo lodi, dostavěné v roce 1753, a v návaznosti na ní dostavěné sakristie; 3) zdivo věže z roku 1775; 4) zdivo doplněné v roce 2011

Majitelé statku Grafenried od roku 1644 do jeho prodeje v roce 1872

V polovině 17. století držel statek Georg Gerl z Grafenriedu. Jeho dcera Marie se provdala za Georga Wenera ze Schönau, čímž statek přešel na rod Wernerů. Jejich syn Hans Thomas Werner předal statek svému synovi Franzi Xaveru Wernerovi, který si vzal za manželku Barbaru Rebeku Voithovou z Voithenbergu. Jejich dcera Anna Katharina Wernerová (+1796) se před rokem 1759 provdala za Otto Heinricha Müllera z Altamerthalu a Fronhofenu. Jejich syn Franz Xaver Müller (+1783) se oženil s říšskou hraběnkou Überackerovou ze Salzburgu. V držení Grafenriedu pokračovala jejich dcera Marie Theresie Müllerová (+1834), která se roku 1801 provdala za Josefa Voitha z Voithenbergu na Herzogau. Jejich syn Josef Voith, který si v roce 1843 vzal svoji příbuznou Theresii Voithovou z Herzogau, byl posledním nobilitovaným majitelem Grafenriedu, neboť jej v roce 1872 prodal.

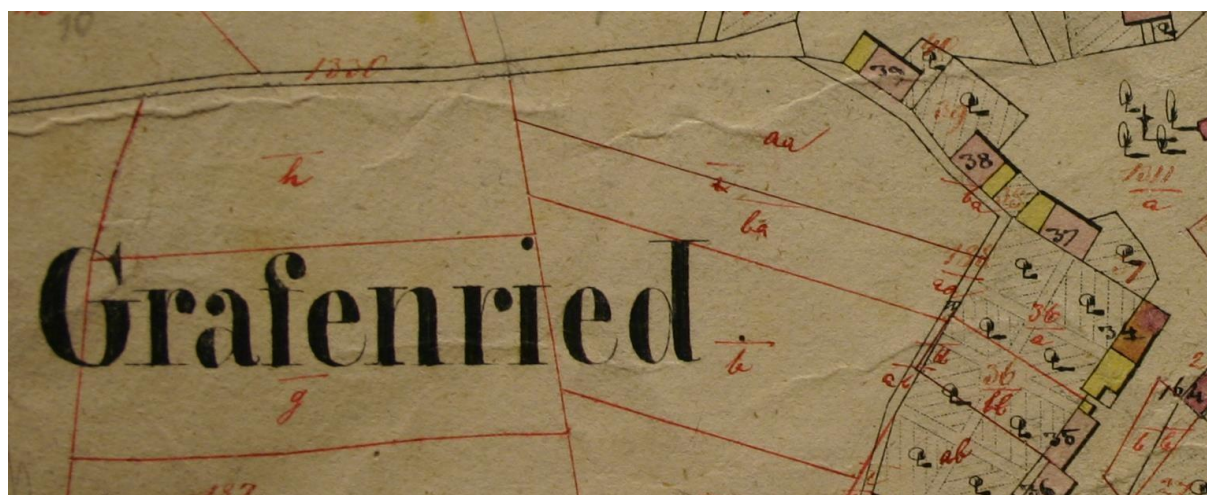


Znaky majitelů statku Grafenried: Pelkhofer von Mosweng, Gerl z Grafenriedu, Franz Xaver Werner a Müller von Altammerthal (kresby S. Štrbová)

Dům čp. 4 (parcelační č. 34)

Objekt stával ve středu obce vpravo od hlavní komunikace směřující z návsi k jihu ke státní hranici. Jeho základy byly odhaleny v říjnu 2016. Objekt je pod parcelačním číslem 4 zaznamenán již na mapě stabilního katastru z roku 1838. Zaujímal úzkou parcelu mezi cestou a ohradní zdí zámecké zahrady. Nároží kamenné zdi zámecké zahrady je v odhaleném základovém zdivu dobře rozpoznatelné. Z odhalené situace je patrné, že později, zřejmě poté, co zámek v roce 1874 koupila obec, byl objekt rozšířen ve směru do bývalé zámecké zahrady. Zdivo čp. 4 je odhaleno pouze částečně a není prozatím možné vytvořit celkový půdorys domu. Zeď, která uzavírala dům ve směru do ulice, nebyla při výzkumu odkryta. V prostoru zámecké zahrady byly nalezeny zděné kanály trativodů, kanalizací a části blíže neurčených zdiv.

V roce 1921 byl majitelem domu Emil Tůma, původem z Prášíl, s manželkou Annou a pěti dětmi. Mimo Tůmovy rodiny tu ve druhém bytě žil v nájmu četník z Prahy Antonín Šmíd. Před odsunem tu dle Laubmeierovy práce žila rodina Emila Tůmy a členové rodiny Linsmeierů. S celkovým odkrytím tohoto objektu se do budoucnosti nepočítá.



Dům čp. 4 na mapě stabilního katastru z roku 1838, za domem se rozkládá zámecká zahrada



Dům čp. 4 ve 30. letech 20. století, v pozadí kostel (archiv H. Laubmeiera)



Zbytky zaokrouhlené zdi, nalezené v prostoru bývalé zámecké zahrady za domem čp. 4, které jsou překryty mladším odtokovým kanálem, vyzděným z cihel a zakrytým plochými kameny (foto Z. Procházka 2016)



Pohled na odkryté zbytky domu čp. 4 od severu (foto Z. Procházka 2017)



Pohled na odkryté pozůstatky domu čp. 4 od východu (foto Z. Procházka 2017)



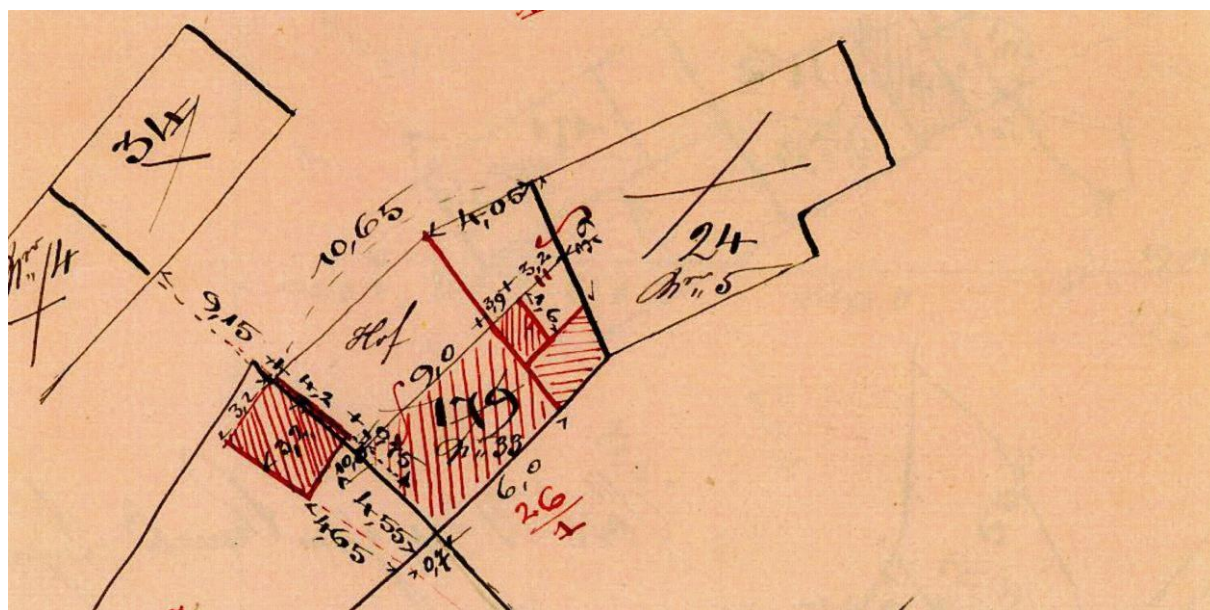
Pohled do prostoru bývalé zámecké zahrady, jejíž nároží je označeno šipkou. K její vnější straně přiléhají zbytky domu čp. 4 (foto Z. Procházka 2017)

Dům čp. 5 (parcelační č. 24)

Dům stával nad komunikací směřující z návsi k bývalému zámku a hospodě U Wiererů. Jednalo se o větší usedlost, která je na mapě stabilního katastru z roku 1838 označená jako spalná – dřevěná. Na mapě je označena parcelačním číslem 24. Andreas Dietl, který v 1. polovině 20. století dům vlastnil, zde provozoval řeznictví a pohostinství. Z roku 1912 pochází dokumentace (uložená v SOKA Domažlice), podle níž chtěl na své porážce – přístavku, v němž provozoval řeznictví, provést jisté stavební úpravy. Nemohl sice najít původní stavební povolení z roku 1901, jelikož ale od té doby platil odpovídající poplatky a soused Johann Nachtmann potvrdil, že uvedené řízení proběhlo, úředníci Dietlovi uvěřili.

V letech 1912–1913 byla vykopána provozovna řeznictví u Dietlova domu, který sloužil také jako hospoda. Na historické fotografii (viz příloha) je zachycen dům čp. 5 a v pravé části fotografie i část řeznictví. Z hlediska identifikace objektu je důležitá i pumpa, jejíž dřevěná nadzemní část je zachycena na fotografii, neboť studna, na níž byla pumpa instalována, je na svém místě dochována. Před domem stojí Andreas Dietl v řeznické zástěře, vlevo od něj syn Franz a dále Marie Dietlová, rozená Vogelová, se synem Josefem (ten se narodil v roce 1907). Na základě této indicie je možné fotografii datovat do období kolem roku 1909.

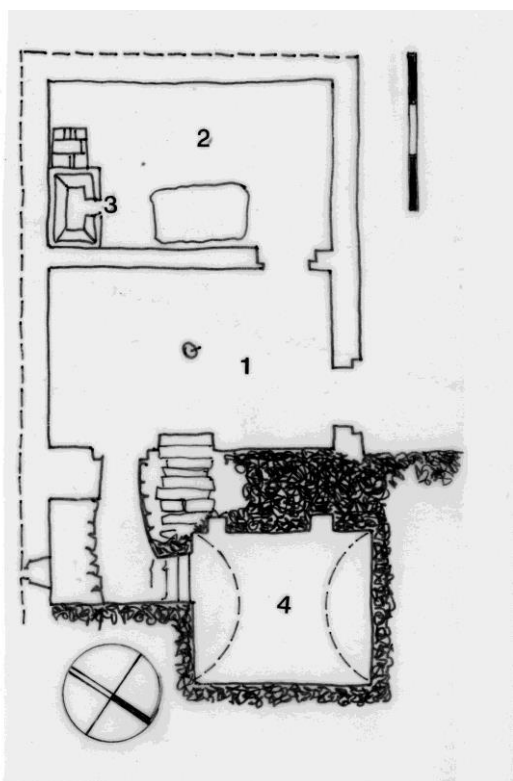
Řeznictví se skládalo ze dvou oddělených místností. V č. 1 byla přímo porážka, čemuž nasvědčuje kovový kruh připevněný k podlaze, k němuž bylo zvíře před porážkou připoutáno. Ve vedlejší místnosti (č. 2) stojí zbytky topeniště (č. 3), na němž se maso zpracovávalo. Obě místnosti byly v celé výšce obloženy dlaždicemi. Z místnosti č. 1 bylo možné vstoupit do sklípku (č. 4) umístěného pod domem č. 5. Sklípek o rozměrech 3,60 x 3 m je zaklenut valenou klenbou a patřil k původnímu vybavení domu čp. 5, zatímco porážka k němu byla přistavěna na počátku 20. století. Před řeznictvím na dvorku se otevírá šachta studny, jejíž stěny jsou vyzděny z kamene.



Dům čp. 5 s vyznačenými úpravami půdorysu, které proběhly v roce 1890



Dům čp. 5 v období kolem roku 1909, před domem stojí majitel Andreas Dietl s manželkou Marií a dvěma syny (archiv H. Laubmeiera)



Situace řeznictví u domu čp. 5 (zaměření Z. Procházka 2017)



Vstup do sklepení pod domem čp. 5 (foto Z. Procházka 2014)



Sklepení pod domem čp. 5 (foto Z. Procházka 2017)



Pohled na vstup do řeznictví, vlevo zdivo domu čp. 5, v popředí studna (foto Z. Procházka 2017)



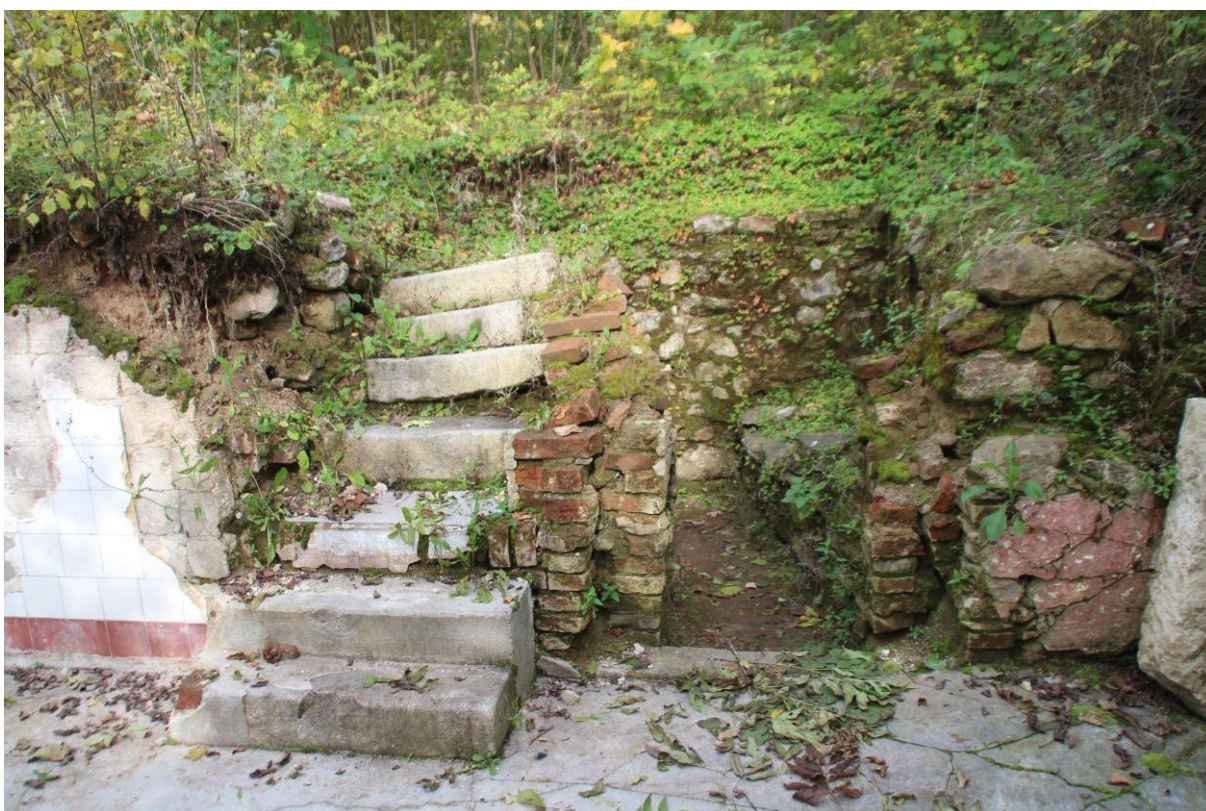
Pohled do řeznictví přes příčku z místnosti č. 2 krátce po vykopání (foto Z. Procházka 2014)



Stejný pohled jako u předchozí fotografie po třech letech, v popředí padlá příčka (foto Z. Procházka 2017)



Pohled do řeznictví ve směru ke vstupu (foto Z. Procházka 2017)

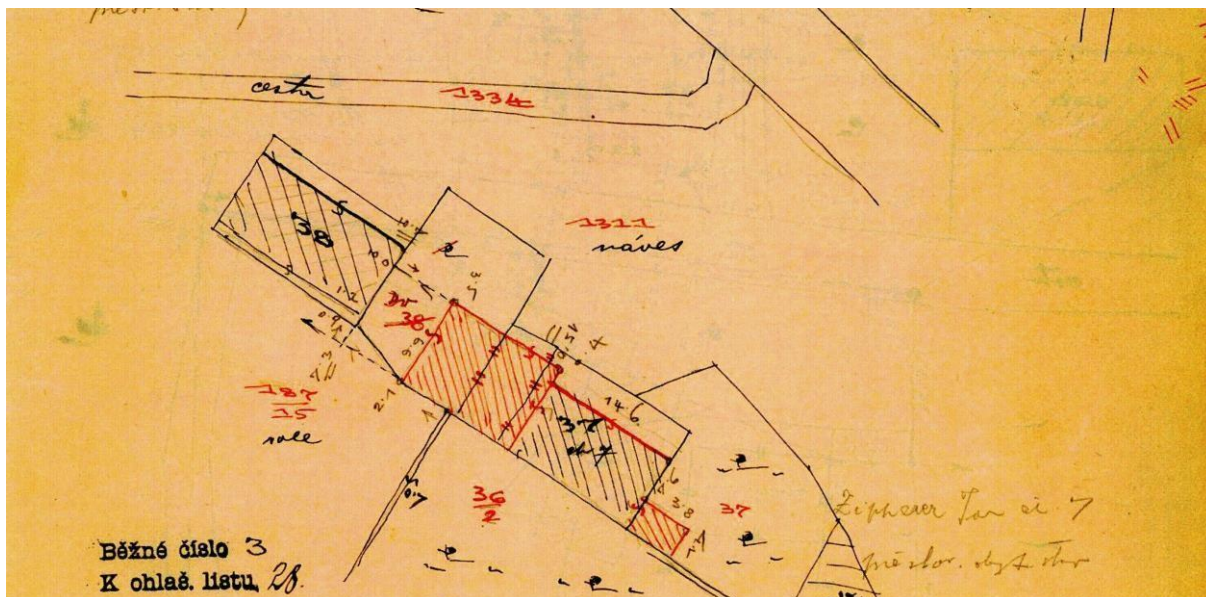


Řeznictví, vlevo kamenné schodiště do domu čp. 5, vpravo vstup do sklepení (foto Z. Procházka 2017)

Dům čp. 7 (parcelační č. 37)

Stával na návsi naproti vstupu do kostela. Svou zadní stranou přiléhal ke zdi zámecké zahrady. Podle historické fotografie se jednalo o přízemní objekt krytý sedlovou střechou. Situace je dobře patrná na mapě stabilního katastru z roku 1838, kde je objekt zanesen pod parcelačním číslem 37. V té době byla východní část domu nespalná a západní, menší část je označena jako spalná. V roce 2016 na jaře byl celkově odhalen i tento objekt. Zdivo bylo většinou zbořeno až do základu a nad původní terén vystupuje jen v západní, hospodářské části. Levá, východní část domu byla obytná. Pravá, západní část obsahovala chlévy a stáje. Do domu se vstupovalo předsíní (č. 1), naproti vstupu můžeme předpokládat černou kuchyni (č. 2). Vpravo se nacházely 2 obytné místnosti. V první (č. 3) se dochovaly zbytky dřevěné ohořelé podlahy a prostor vydlážděný cementovými dlaždicemi, na němž stávala kamna (č. 4). Zadní místnost (č. 5) přiléhala svou jihozápadní stranou ke zdi zámecké zahrady. Zdivo obytné části bylo po celém vnitřním obvodu zesíleno plentou z cihel. Z předsíně (č. 1) bylo možné sestoupit po úzkém schodišti do sklepení nebo dveřmi vpravo vejít do hospodářské části budovy. Sklepení bylo trojdílné. První sklep (č. 6) byl přístupný schodištěm, jehož schodnice tvořily přírodní ploché kameny. Klenba, vyzděná z cihel, byla při demolici objektu v 50. letech 20. století zničena. Obvodové zdivo sklepení a klenby dvou zbývajících sklepních prostorů (č. 7 a 8) jsou vyzděny ze sbíraného kamene. Valené klenby sklepení jsou dosud dobře zachovány. Čelo klenby sklepa (č. 7) není podezděno a vlivem vymývání pojiva za dešťů dochází k jeho pomalé a nevyhnutelné destrukci. Do sklepení (č. 8) se sestupuje po čtyřech schodech otvorem opatřeným pravoúhlým kamenným ostěním. Sklepení (č. 6 a částečně i č. 7) bylo zasypáno destrukcí, kterou Helmut Roith vyvezl, a tak celý prostor uvedl do původního stavu. Pravou část domu tvořily stáje, využívané patrně především k ustájení hovězího dobytka. První stáj (č. 9) dosahovala rozměrů 4,65 x 4,50 m. Prostor za vstupem (č. 10), který vedl z obytné části nebo ze záspi vydlážděné kamenem, byl vydlážděn cihlami. Prostor stání pro domácí zvířectvo byl vydlážděn – štětován – drobnými kameny. Štětované plochy byly sespádovány do stružek vyložených cihlami, kterými odtékala močůvka. Druhá stáj (č. 11) o rozměrech 3,55 x 4,75 m, která vyplňovala zadní část domu, byla vybavena obdobně jako stáj č. 9. Vybavení stáje – žlaby – se nedochovaly. Močůvka odtékala do žumpy situované západně od domu. Prostor nad sklepy (č. 7 a 8) nebyl odhalen a je dnes zasypán destrukcí. Hradba zámecké zahrady č. 12 je zachována v poměrně dlouhém úseku mezi čp. 7 a 4. Také její spodní část odkryl Helmut Roith.

Na počátku 20. století dům vlastnil Josef Ascherl s manželkou Elisabethou, rozenou Dietlovou. Dle sčítání obyvatel z roku 1921 tu bydlel rolník Johann Zipperer (*1892 v Grafenriedu, †1959 v Langfürthu), který se do čp. 7 přičlenil. Za manželku měl Katharinu, rozenou Ascherlovou (*1877, †1950 v Manghofenu).



Dům čp. 7, červeně jsou označeny dostavby provedené v roce 1927



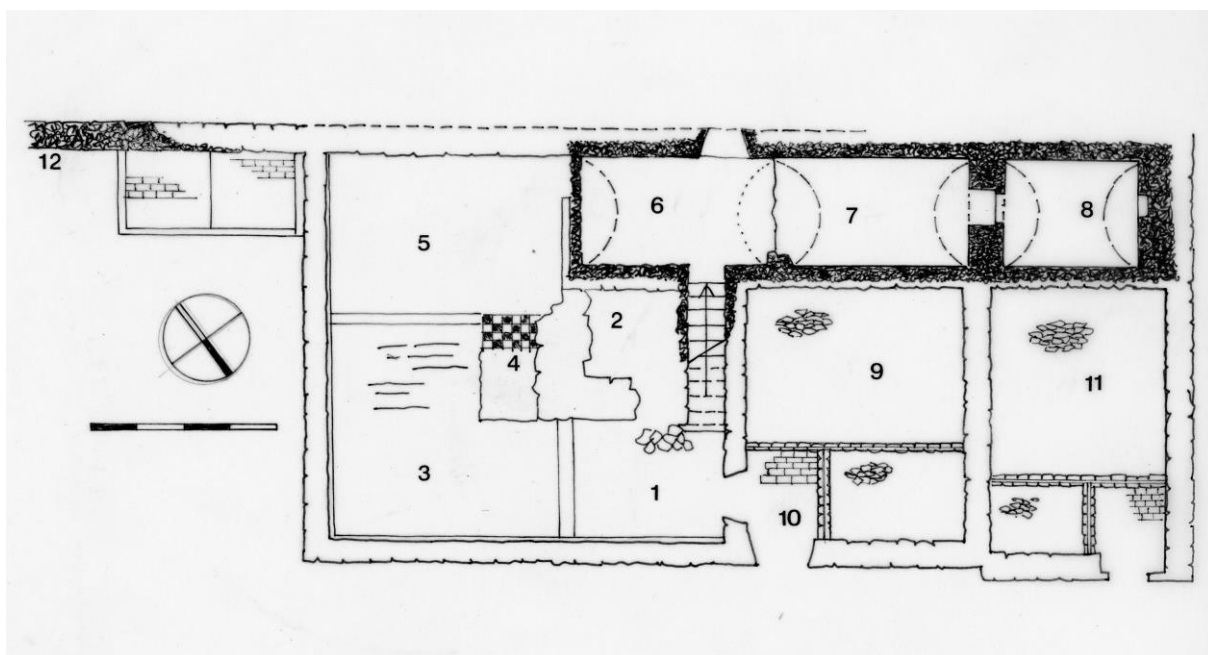
Celkový pohled na Grafenried od západu, 30. léta 20. století, dům čp. 7 označen šipkou (archiv H. Laubmeiera)



Dům čp. 7 se nachází zcela vpravo, dobře viditelná je hradba zámecké zahrady (archiv H. Laubmeiera)



Dům čp. 7, základy po odhalení (foto Z. Procházka 2017)



Půdorys domu čp. 7 (zaměření Z. Procházka 2017)



Dům čp. 7 v roce 2016 při vyklízení sklepení (foto Z. Procházka)



Vyklízení suti ze sklepení domu čp. 7 (foto Z. Procházka 2016)



Sklepení při vyklízení sutě (foto Z. Procházka 2016)



Sklepení, pohled na vstup do sklepa označeného na plánu č. 8 (foto Z. Procházka 2014)



Hospodářská část domu čp. 7, stáj na plánu č. 10 (foto Z. Procházka 2017)



Hospodářská část domu čp. 7, stáj na plánu č. 11 (foto Z. Procházka 2017)



Dům čp. 7, podlaha chlívku přistavěného ke zdi zámecké zahrady (foto Z. Procházka 2017)



Dům čp. 7, pohled do sklepení (foto Z. Procházka 2016)

Dům čp. 26 (27) hospoda U Wiererů (parcelační č. 6)

Budova nazývaná podle tradice hospodou U Wiererů stávala v jižní části obce vpravo od cesty ke státní hranici. V minulosti nesla čp. 26, pod níž je uvedena i ve sčítání obyvatel z roku 1921. Německá krajanská literatura ji uvádí pod čp. 27.

Podle situace zakreslené v mapě stabilního katastru z roku 1838 byl tento objekt původně součástí hospodářského zázemí zámeckého areálu. V jeho čele stál zámek, vlevo popisovaný objekt a zbývající strany nádvoří, v jehož středu se rozkládal rybníček, obklopený stromy, uzavíraly hospodářské objekty – sýpky, stodoly a stáje. Budova čp. 26 byla patrně již od svého založení využívána jako panská hospoda a mohli tu být ubytováni i dělníci ze sousedního pivovaru. Mapa dále prozrazuje, že tehdy byla menší, severní část budovy zděná – nespalná – a větší, jižní část dřevěná – spalná. Za hospodou se rozkládal panský pivovar a další budovy využívané vrchností. Kolem poloviny 19. století byla budova čp. 26 výrazně přestavěna. Dřevěná část byla nahrazena zděnou a pod ní byly založeny 3 souběžné valeně klenuté sklepy. Podoba objektu je známa z několika historických fotografií (viz obrazová příloha). Pojmenování U Wiererů získala hospoda patrně po nájemci, který si panskou hospodu pronajal. Dle jediného sčítání obyvatel, které se pro Grafenried zachovalo – z roku 1921 – byla držitelkou domu čp. 26 Barbara Dietlová. Objekt byl tehdy rozdělen na 6 bytových jednotek. V jednom z bytů bydlela majitelka domu; zda v té době provozovala hospodskou činnost, prameny nesdělují. V ostatních bytech žili nájemci, většinou rodiny dozorců finanční pohraniční stráže. Později získala dům rodina sládka a majitele pivovaru Wenzla Wiesnera. Při odsunu byl v majetku Berty Wiesnerové. Po odchodu německého obyvatelstva byl objekt vyňat z demolice a přešel na rotu pohraniční stráže Lučina, která jej využívala jako kuchyni a ubytovnu mužstva. V roce 1964 pohraničníci z Lučiny odešli do Nemanic a objekt byl ponechán svému osudu. Další fotografie dokumentuje jeho podobu v 60. letech 20. století.

Když autor této studie navštívil zaniklou Lučinu poprvé, v roce 1991, stály tu zříceniny hospody ještě do výšky prvního patra. Objekt je situován na svahu, a tak byla jeho východní fasáda přízemní, ale západní patrová. Budova na půdorysu 15 x 24 m byla vystavěna z kamene s příměsí cihel. Rozdílný charakter staršího zdiva v pravé třetině objektu a mladšího v levé části budovy je dosud patrný. Krátce po roce 2000 se propadl klenutý prostor nad jihozápadním nárožím budovy a postupně se zřítilo i zdivo prvního patra západní strany objektu, z něhož zůstala stát jen nároží. Interiér hospody byl přístupný od východu po třech kamenných stupních. Vnitřní prostory jsou děleny cihelnými příčkami a vydlážděny terasovými dlaždicemi. V pravé části budovy stávala kuchyně útvaru PS, na niž upomínají zbytky kuchyňského sporáku (viz plán přízemní budovy č. 3). Pod č. 1 je zakreslen hlavní vstup a pod č. 2 komíny. Č. 4 jsou označeny pánské záchody se stěnou natřenou asfaltem a odtokovým žlábkem. V současné době mají propadlý strop stejně jako vedlejší předsíň (č. 5), kterou bylo možné projít na schodiště sestupující do sklepa. Č. 6 je označena propadlá podlaha nad jihozápadním suterénem. Druhý plán obsažený v příloze přináší situaci suterénních a sklepních prostorů. Po schodišti (č. 1) lze sestoupit do klenuté chodby, z níž byly jednotlivé prostory přístupné. V chodbě se rovněž nachází vyzděná studna, naplněná vodou (č. 2). Klenutý prostor (č. 8) s propadlou klenbou sloužil jako stáj. Klenba se zachovala pouze v části označené č. 5. Číslem 7 je označena betonová jímka na vodu a č. 6 betonový žlab. V prostoru č. 7 se nachází hromada sutě ze zřícené klenby. Stáj byla přístupná samostatným vstupem prolomeným v západní zdi.

Uprostřed objektu se nachází úzký klenutý sklep (č. 4) vydlážděný cihlami. Jako poslední v přístupové chodbě je situován sklep (č. 3), který je rovněž vydlážděn cihlami. Sklepy mají jednoduchá kamenná ostění bez profilace. Klenby jsou sestaveny z lomového kamene pojeného maltou s malou příměsí cihel. Špalety a záklenky okenních a dveřních otvorů jsou vyžděny z cihel. Ve sklepeních jsou dochovány zbytky vodovodních trubek a elektrického vedení.



Dům čp. 26, fasáda s hlavním vstupem od severovýchodu (archiv H. Laubmeiera)



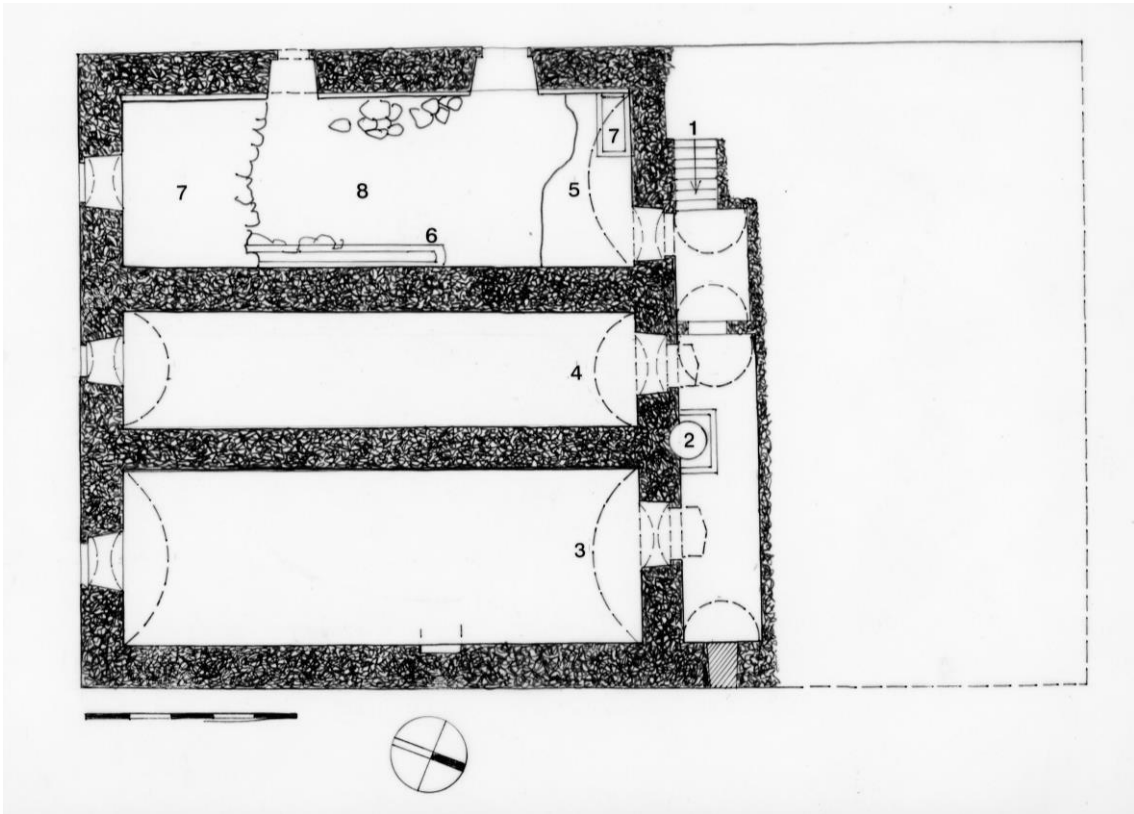
Průčelí domu čp. 26 je zachyceno vlevo na fotografii, objekt uprostřed fotografie je bývalý zámek, 30. léta 20. století (archiv H. Laubmeiera)



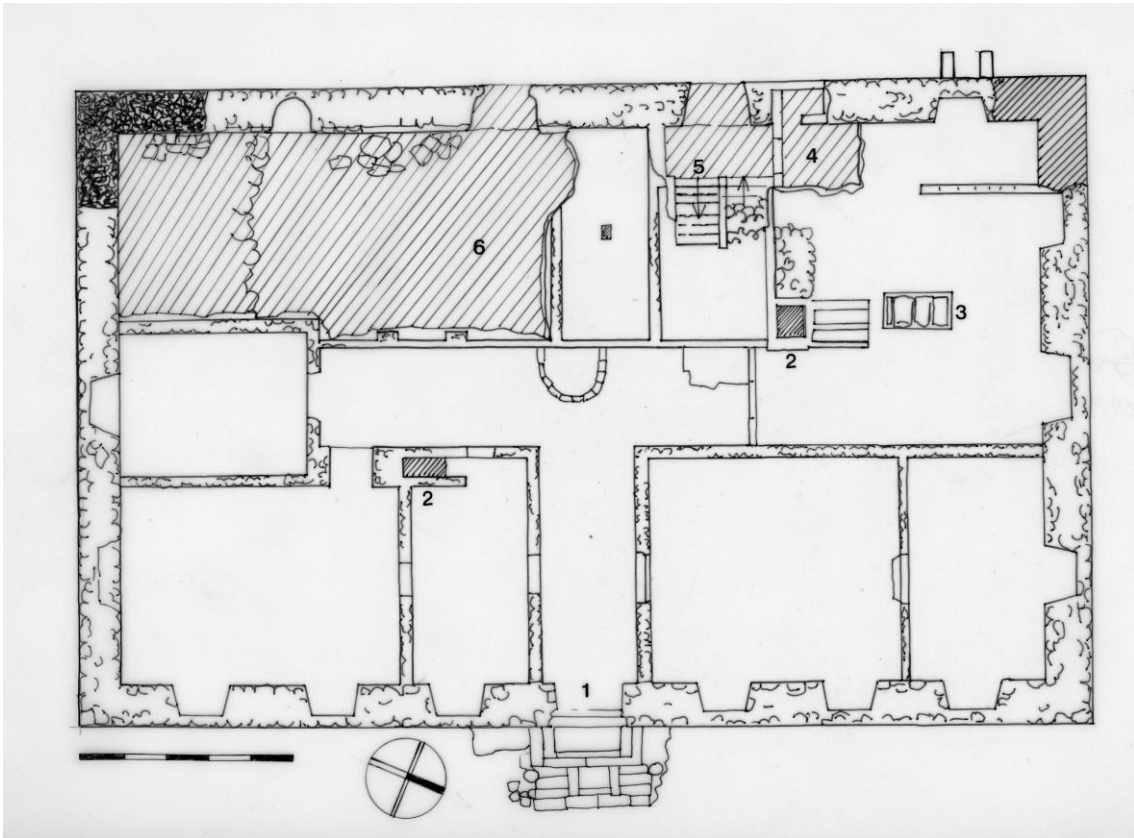
Dům čp. 26 od západu kolem roku 1960, kdy sloužil jako rota PS Lučina, v popředí hraniční zátaras (archiv H. Laubmeier)



Zřícenina domu čp. 26 od západu v roce 1991 (foto Z. Procházka)



Dům čp. 26 v úrovni suterénu – sklepy (zaměření Z. Procházka 2017)



Dům čp. 26 v úrovni přízemí – patra (zaměření Z. Procházka 2017)



Dům čp. 26, západní strana v roce 2013 (foto Z. Procházka)



Dům čp. 26, západní strana zříceniny v roce 2017 (foto Z. Procházka)



Vstupní část domu od severu (foto Z. Procházka 2014)



Vstupní část domu od jihu (foto Z. Procházka 2014)



Severozápadní nároží objektu, využívané jako kuchyně útvaru PS (foto Z. P. 2014)



Prostor bývalé kuchyně PS, zbytky kuchyňského sporáku (foto Z. Procházka 2014)



Chodba, z níž jsou přístupná jednotlivá sklepení se šachtou, která obsahuje studnu (foto Z. Procházka 2014)



Sklepení označené na plánu č. 5 (foto Z. Procházka 2017)



Stáj před zřícením klenby, pohled od vstupu na plánu č. 8 (foto Z. Procházka)



Stáj před zřícením klenby, pohled ke vstupu na plánu č. 8 (foto Z. Procházka)



Stáj s propadlou klenbou na plánu č. 8 (foto Z. Procházka 2017)



Stáj s propadlou klenbou na plánu č. 8 (foto Z. Procházka 2017)



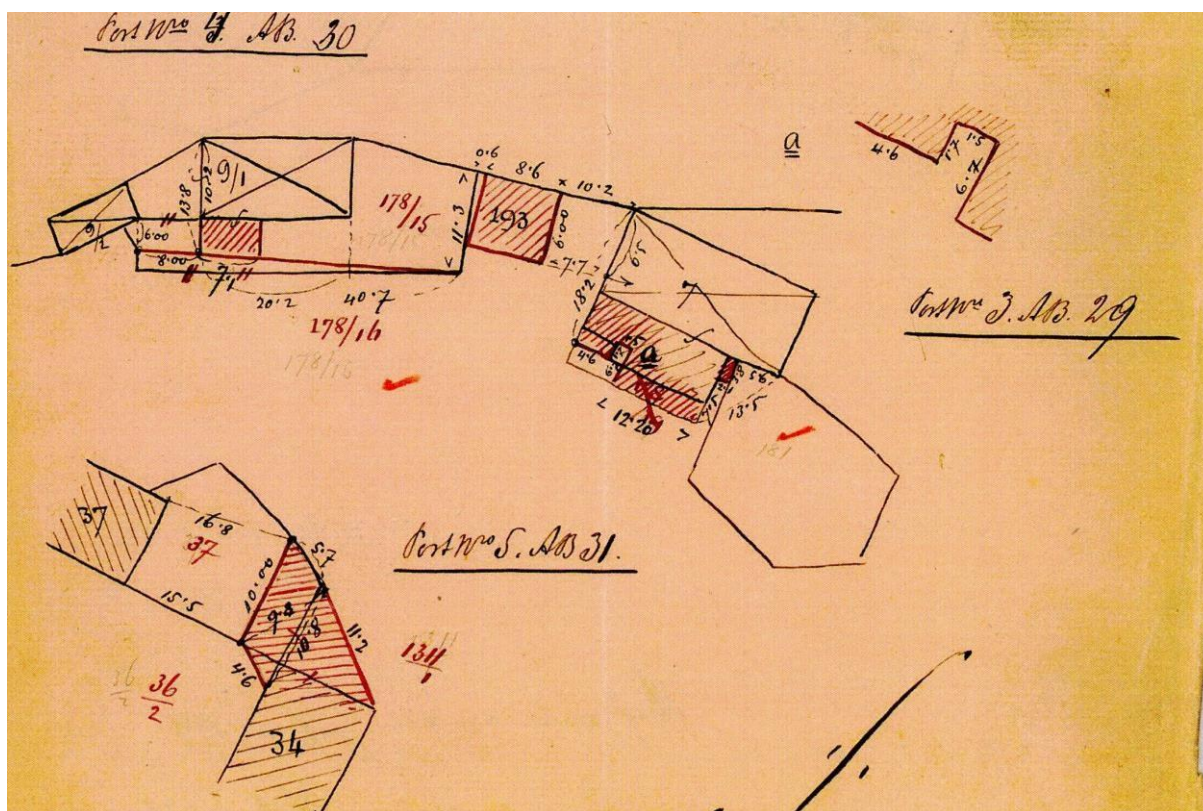
Dům čp. 26, pohled od hlavního vstupu v roce 2015



Dům čp. 26 z ptačí perspektivy v roce 2015

Dům čp. 28 (parcelační č. 9)

Stával za pivovarem při jihozápadním okraji obce. Kolem něho vedla cesta směřující od pivovaru směrem ke státní hranici, dnes zcela zaniklá. Domek je jako nespalný objekt označen parcelačním číslem 9 zaznamenaný na mapě stabilního katastru z roku 1838. Dle sčítání z roku 1921 vlastnila domek rodina Josefa Schwinghammera. Krátce poté se sem přišel Johann Schrödl (*1903, †1973 v Astu), který si vzal za manželku dceru Josefa Schwinghammera Annu (*1906, †1979 v Astu). V roce 1945 byli manželé Schrödlovi s dětmi Annou (*1931), Friedou (*1933), Theodorou (*1939) a Traudl (*1940) odsunuti do Německa. Pozůstatky domku byly odhaleny v roce 2014. Stavební konstrukce objektu jsou většinou odtěženy až na úroveň terénu. Patrné je též, že objekt byl při likvidaci zapálen, aby shořely jeho nepotřebné dřevěné části. Domek byl vystavěn na půdorysu 13 x 10 m. Za vstupem se nacházela předsíň (č. 1), z ní vlevo vedly dveře do komory (č. 2), využívané snad jako kuchyňka. Zadní část domu obsahovala hlavní obytnou místnost s prkennou podlahou (č. 3) a další komoru (č. 4). Vlevo vedly schody do podkroví a na půdu (č. 5). Dále tu stávala malá černá kuchyně nebo otevřené topeniště (č. 6). Pravé nároží objektu vyplňoval chlév s vybetonovanou přístupovou chodbičkou (č. 7).



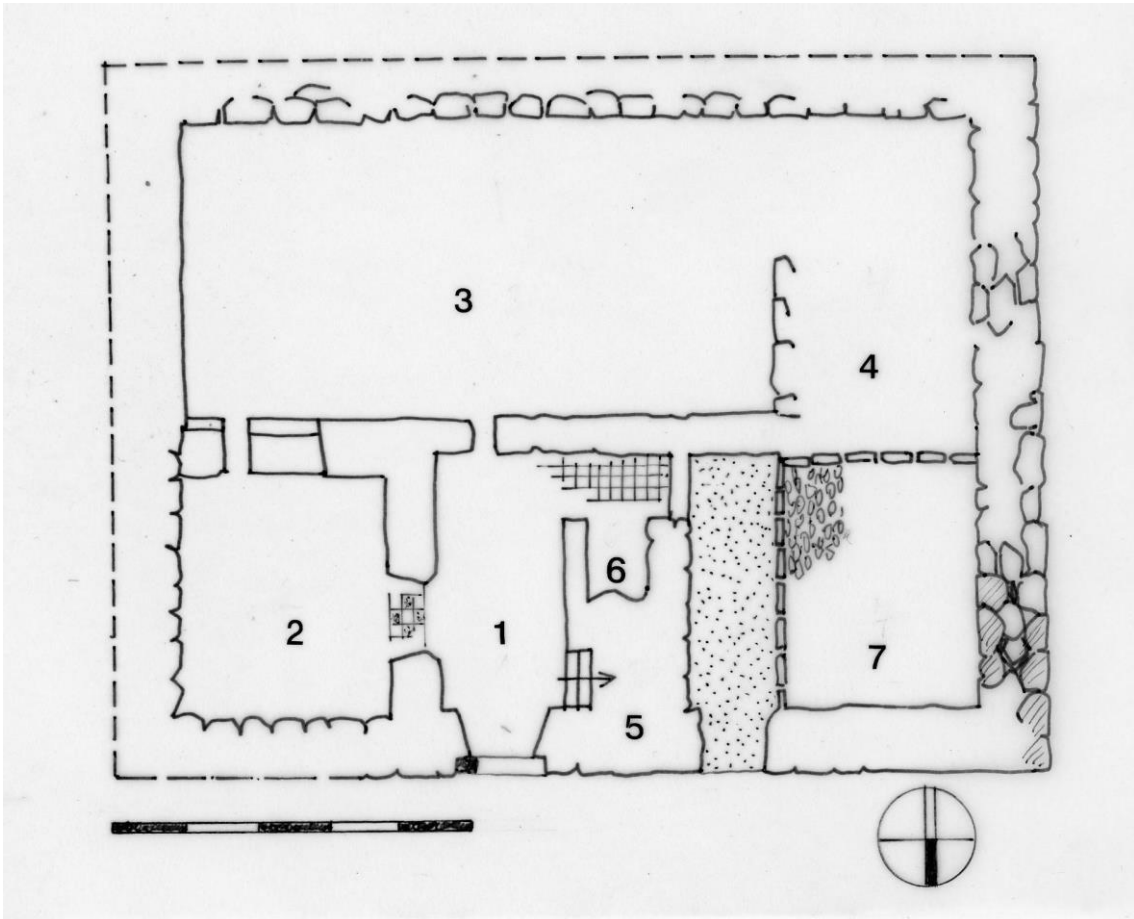
Dům čp. 28, červeně jsou vyznačeny dostavby provedené v roce 1893



Dům čp. 28 je situován v popředí fotografie, vlevo za ním vystupuje budova zámku, vpravo areál pivovaru, 20.–30. léta 20. století (archiv H. Laubmeiera)



Svatba Johanna Schrödl a Anny Schwinghammerové



Náčrt situace domu čp. 28 (zaměření Z. Procházka 2017)



Vstupní část domu od severovýchodu (foto Z. Procházka 2017)



Pozůstatky domu čp. 28 od východu, v popředí obytná část



Vstupní část domu se zbytky schodiště (foto Z. Procházka 2017)



Pozůstatky stavby domu čp. 28, v popředí hospodářská část s chlévy (foto Z. Procházka 2017)



Pozůstatky hospodářské části domu čp. 28, dlážděná podlaha chléva

Dům čp. 29 (parcelační č. 10)

Dům čp. 29 stával v prostoru mezi zámkem a pivovarem. Na mapě stabilního katastru z roku 1838 je zde zakreslen poměrně rozlehlý zděný objekt, který s největší pravděpodobností náležel vrchnosti. Později byl zbořen a v jeho místech vystavěl sládek a majitel sousedního pivovaru Karl Wenig nový dům. Založení tzv. Brauervilly – pivovarské vily – je kladeno do roku 1891. Karl Wenig byl sládkem v letech 1883–1901. Poté získal pivovar Václav Václav, který pocházel z Plzně. Byl to velice schopný podnikatel, který jej výrazně zmodernizoval. V roce 1909 koupil pivovar za 88 000 korun a do pivovarské vily se nastěhoval další Plzeňák Václav Wiesner, který byl posledním majitelem a sládkem grafenriedského pivovaru. Za první manželku měl Marii Vincentu, dceru obchodníka z Prahy, která zemřela v Grafenriedu 9. 10. 1914. Podruhé se oženil v roce 1916 s Berthou Paa (*1897, †1953) s níž měl 2 děti – Antona (*1917, †1942), který padl ve druhé světové válce na ruské frontě, a Rosu (*1923, †2010 v Neutrassenfeldu). Wiesner byl vzdělaným mužem, absolvoval různé odborné školy a vysokou pivovarnickou školu v Kodani. Pivovar prosperoval až do doby, kdy zlaté časy tohoto řemesla přerušila 1. světová válka. Po ní pivovar už jen živořil a v roce 1924 byl zcela uzavřen. Roku 1926 utrpěl Václav Wiesner těžký úraz, když se mu jedna ruka dostala mezi kola řezačky. Na následky této tragédie zemřel v klatovské nemocnici 24. ledna 1926. Dům čp. 29 zdědila jeho dcera Rosa Wiesnerová, která jej musela opustit v rámci poválečného odsunu německého obyvatelstva v roce 1945.

Dům byl založen na půdorysu 13,50 x 10,20 m s vystupujícím rizalitem, k němuž vedlo vstupní schodiště. Oproti venkovským chalupám se jednalo spíše o městskou vilku, vystavěnou na vysokém soklu vybudovaném z lomového kamene a přitesaných kvádrů. Zdivo přízemního domu bylo vystavěno z cihel. Po roce 1945 byl dům využíván jako obydlí velitele roty PS Lučina. Po roce 1961 byl dům opuštěn a cihelné konstrukce rozbořeny na stavební materiál. Dnes z domu zbývá vysoká kamenná podezdívka, na níž stojí zbytky základového cihelného zdiva, překryté hromadami rozpadlých cihel. V roce 2014 byly zříceniny domu částečně odhaleny. Podoba pivovarské vily je známa z několika dobových fotografií, dochovány jsou i fotografie Wiesnerovy rodiny.



Dům čp. 29, před nímž stojí Wenzl Wiesner s první manželkou, foto kolem roku 1910



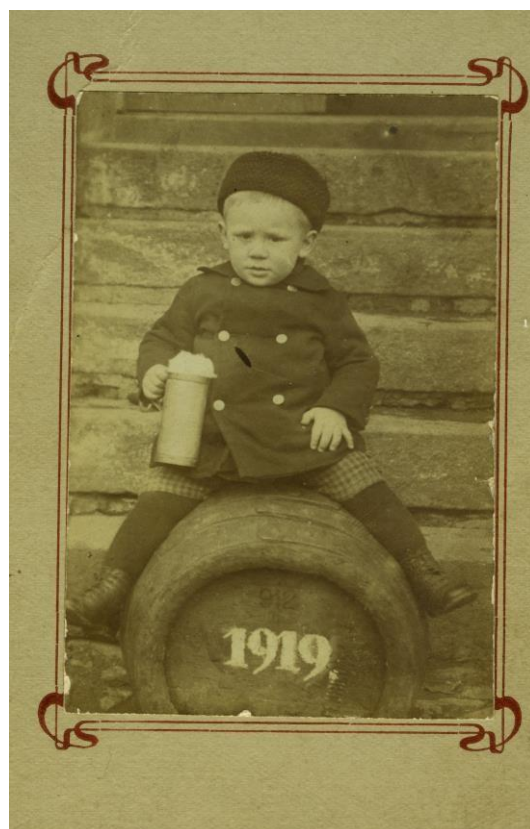
Dům čp. 29, vstup od jihozápadu



Prostor před pivovarem, vůz s pivními sudy, o něž se opírá sládek a majitel pivovaru Wenzl Wiesner



Grafenried, pivovarská chasa se sládkem Wiesnerem (stojí druhý zleva)



*Wenzl Wiesner, sládek a majitel pivovaru v Grafenriedu Syn Wenzla Wiesnera Anton (*1917)*



První manželka Wenzla Wiesnera Marie Vincenta



*Druhá manželka Wenzla Wiesnera Bertha,
rozená Paa*



Anton a Rosa Wiesnerovi, děti Wenzla Wiesnera



Grafenried čp. 29 kolem roku 1960, v pozadí kostel



Pozůstatky čp. 29 po vyčištění v roce 2015 (foto Z. Procházka)

Pivovarský rybníček a odvodňovací strouha

Pivovarský rybníček je spolu s dalším větším rybníkem zaznamenán na mapě stabilního katastru z roku 1838. Zatímco rybník ležící blíže ke státní hranici zcela zanikl, pivovarský rybníček se zachoval v poničeném stavu do současnosti. V roce 2015 proběhla jeho rekonstrukce, kterou provedl německý zemědělec. V rybníku byla nalezena část dřevěné konstrukce – prahový trám česle, která procházela prostředkem rybníka. Na základě dendroanalýzy bylo skácení jedle, která byla použita k výrobě trámu, datováno do přelomu let 1843–1844. Ve stejné době byla ve směru od rybníka ke státní hranici vybagrována strouha, v níž byly učiněny sporadické archeologické nálezy – podkova a střepy nádob, které bylo možno datovat do období od konce 15. století do století 19. Nálezy byly společně s dokumentací předány archeologovi Petru Kauskovi z Muzea Chodska v Domažlicích. Přímo na hranici bylo ve výkopu nalezeno koryto vytesané z mohutného smrku. Ve strouze byla v původní poloze uložena část koryta o délce 9 m. Šíře koryta dosahovala 72 cm. V horní části koryta byl vytesán otvor o rozměrech 40 x 454 cm. Vedle výkopu ležela odlomená část koryta dlouhá 4 m. Dendroanalýza provedená T. Kynclem datovala skácení smrku použitého k výrobě koryta do přelomu let 1840–1841. Koryto bylo ve výkopu ponecháno.



Pivovarský rybníček, Helmut Roith a Tomáš Kyncl při odběru dendrovzorků z dřevěné konstrukce umístěné ve dně rybníka (foto Z. Procházka 2015)



Pivovarský rybníček při rekonstrukci (foto Z. Procházka 2015)



Koryto pro odtok vody z pivovarského rybníčku vedené směrem ke státní hranici (foto Z. Procházka 4. 4. 2015)



Podkova nalezená ve vybagrovaném korytě (foto Z. Procházka 2015)



Zlomek keramické nádoby z konce 15. století nalezený též v korytě (foto Z. Procházka 2015)



Dřevěné koryto pro napájení dobytka zasazené ve vybagrované strouze přímo na státní hranici. Pohled ve směru ke státní hranici (foto Z. Procházka 2015)



Dřevěné koryto, pohled ve směru od státní hranice (foto Z. Procházka 2015)



Dřevěné koryto, vydlabané z mohutného smrku skáceného mezi roky 1840–1841, dosahující délky 13 m (foto Z. Procházka 2015)



Dřevěné koryto, pohled ve směru do vnitrozemí (foto Z. Procházka 2015)



Dřevěné koryto, odběr dendrovzorků T. Kynclm (foto Z. Procházka 2015)

Výběr z použité literatury

Bernklau J.: Unser Heimatkreis Bischofteinitz mit den deutschen Siedlungen im Bezirk Taus, Eichstätt 1967

Bretlová M.: Zaniklá vesnice Grafenried ve světle archivních dokumentů, Ročenka Státního oblastního archivu v Plzni 2008, Plzeň 2009, str. 78–85

Burdová P., Culková D., Čáňová E., Lišková M., Rajtoral F.: Tereziánský katastr český 3, dominikál, Praha 1970

Chalupa A., Lišková M., Nuhlíček J., Rajtová F.: Tereziánský katastr český 2, rustikál, Praha 1966

Jiráček J.: Chodská pivovarská chasa aneb pivovary a pivovárky okresu Domažlice, Domažlice 2012

Profous A.: Místní jména v Čechách 1. Jejich vznik, původní význam a změny, Praha 1947

Procházka Z., Úlovec J.: Zámek Grafenried. Výroční zpráva Okresního archivu Domažlice za rok 1986, Horšovský Týn 1987, str. 63–70

Procházka Z.: Osudy čtyř zaniklých obcí, Český les, příroda, historie, život, Baset 2005, str. 341 – 349

Procházka Z.: Zapomenutá paměť místa. In: Proměny sudetské krajiny, Domažlice 2006, str. 78–85

Procházka Z.: Příběhy vepsané do kamene aneb putování za drobnými kamennými památkami Domažlicka a Tachovska I., Domažlice 2008

Procházka Z.: Sklářství v Českém lese na Domažlicku a Tachovsku. Místopis skláren, leštíren a brusíren, druhé vydání, Domažlice 2009, str. 134–136

Procházka Z.: Co odnesl čas 2 – Horšovskotýnsko a Český les na nejstarších fotografiích, Domažlice 2011

Procházka Z.: Kostel svatého Jiří v Lučině (Grafenriedu), výzkum 2011, Dějiny staveb 2013

Procházka Z.: Putování po zaniklých místech Českého lesa I. – Domažlicko. Osudy 50 zaniklých obcí, vsí a samot, druhé, rozšířené vydání, Domažlice 2017, str. 147 – 158, 312 - 334

Vařeka P., Balý R., Funk L., Galusová L.: Archeologický výzkum vesnic středověkého původu na Tachovsku zaniklých po roce 1945, Archeologia historica 33, 2008, str. 101–117

Vogl J., Weiß A: Die Geschichte der Hofmark Grafenried und der dazu gehörigen Dörfer Anger, Seeg und Haselberg, Grünstadt 1990

Vyšohlíd Z., Procházka Z.: Čím ožívá krajina. Osudy 129 kostelů na Domažlicku a Tachovsku 1990–2000, Domažlice 2001

Prameny

Archiv fary Grafenried, uložen v Státním okresním archivu Domažlice

Laubmeier H.: Chronik Grafenried, Anger, Seeg und Haselberg (text a fotografie dodány na CD)

Procházka Z.: Kostel svatého Jiří v Lučině – Grafenriedu, nálezová zpráva z oprav a výzkumu zříceniny v roce 2011, překlad do německého jazyka M. Schöntag

Správa CHKO Český les, odborný posudek „grafenriedské lípy“, Přimda 19. 8. 2009. Historický zápis byl převzat ze sčítání starých a památných stromů ve školním obvodu Grafenried (SOka Domažlice)

Internetové zdroje

<http://geoportal.cuzk.cz/geoprohlizec/>

<http://oldmaps.geolab.cz/> <http://kontaminace.cenia.cz/>

<http://portafontium/>